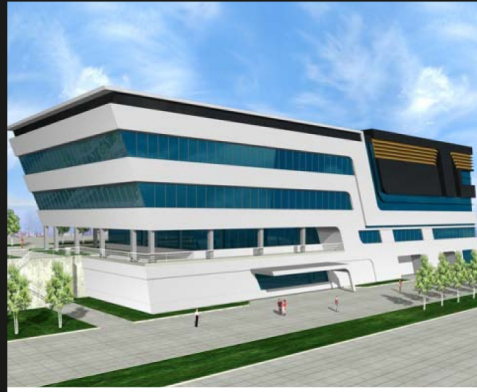


# T.C. MUŞ ALPARSLAN ÜNİVERSİTESİ



## 2013-2017 Stratejik Planı



Gözlerimizi kapayıp tek başımıza yaşadığımızı düşünemeyiz. Memleketimizi bir çember içine alıp dünya ile alakasız yaşayamayız... Aksine yükselmiş, ilerlemiş medeni bir millet olarak medeniyet düzeyinin üzerinde yaşayacağız. Bu hayat ancak ilim ve fen ile olur. İlim ve fen nerede ise oradan alacağız ve her millet ferдинin kafasına koyacağız. İlim ve fen için kayıt ve şart yoktur.

*K. Atatürk*



## İÇİNDEKİLER

ÜST YÖNETİCİ SUNUŞU .....	1
1. GİRİŞ.....	2
2. STRATEJİK PLAN HAZIRLIK SÜRECİ VE YÖNTEMİ.....	3
3. MEVCUT DURUM ANALİZİ.....	6
3.1 ÜNİVERSİTENİN TARİHİ GELİŞİMİ .....	6
3.2 ORGANİZASYON ŞEMASI.....	9
3.3 YASAL YÜKÜMLÜLÜKLER VE MEVZUAT ANALİZİ.....	10
3.4 SUNULAN HİZMETLER .....	11
3.4.1 Eğitim-Öğretim Hizmetleri .....	12
3.4.2 Bilimsel Araştırma Projeleri ve Yayınlar .....	18
3.4.2.1 Üniversite Dışı Kuruluşlar Tarafından Desteklenen Projeler .....	19
3.4.2.2 Bilimsel Yayınlar ve Bildiriler .....	19
3.5 PAYDAŞ ANALİZİ .....	21
3.6 PAYDAŞ ANKETLERİ .....	22
3.6.1 Anketlerin Hazırlanması ve Genel Metodolojisi .....	22
3.6.2 Dış Paydaş Anketlerinin Sonuçları .....	23
3.6.3. İç Paydaş Anketlerinin Değerlendirilmesi .....	25
3.6.3.1 Öğrenci Anketinin Sonuçları.....	25
3.6.3.2. Akademik Personel Anketinin Sonuçları .....	28
3.6.3.3 İdari Personel Anketinin Sonuçları .....	30
3.7 KURUM İÇİ ANALİZ .....	32
3.7.1 İnsan Kaynakları.....	32
3.7.1.1 Akademik Personel Durumu .....	32
3.7.1.2 İdari Personel Durumu.....	36
3.7.2 Fiziki Kapasite ve Sahip Olunan Taşınmazlar .....	39
3.7.2.1 Eğitim Alanları .....	39
3.7.2.2 Sosyal Alanlar.....	40
3.7.2.3 Hizmet Alanları .....	41
3.7.2.4 Depo, Arşiv, Sistem Odası, Atölye Alanları ve Taşıtlar .....	41



3.7.3 Teknik Donanım ve Cihazlar.....	43
3.7.4 Kütüphane Hizmetleri ve Kültürel Faaliyetler .....	43
3.7.5 Mali Durum ve Proje Bilgileri.....	45
3.7.5.1 Temel Mali Tablolara Dair Açıklamalar .....	47
3.7.5.2 2011 Yılı Gelirleri .....	48
3.7.5.3 Yatırım ve Proje Bilgileri .....	48
3.7.5.3.1 Yatırımlar.....	48
3.7.5.3.2 Projelerle İlgili Açıklamalar .....	50
3.8 ÇEVRE ANALİZİ.....	55
3.8.1 Dünyadaki Durum ve Gelişmeler .....	55
3.8.2 Yüksek Öğrenimin Türkiye’deki Durumu .....	56
<b>4. SWOT (GZFT) ANALİZİ .....</b>	<b>57</b>
4.1 Güçlü Yönlerimiz .....	57
4.2 Zayıf Yönlerimiz .....	57
4.3 Fırsatlarımız.....	57
4.4 Tehditlerimiz .....	58
<b>5. GELECEĞE BAKIŞ.....</b>	<b>58</b>
5.1 Misyon, Vizyon ve Temel Değerler .....	58
5.1.1 Misyon (Görev) .....	58
5.1.2 Vizyon (Hedef).....	58
5.1.3 Temel Değerler.....	58
5.1.4 Stratejik Amaç ve Hedefler .....	59
<b>6. MALİYETLENDİRME.....</b>	<b>78</b>
<b>7. İZLEME VE DEĞERLENDİRME .....</b>	<b>83</b>
<b>EKLER.....</b>	<b>85</b>

## TABLÖLAR

<b>Tablo 1.</b> Stratejik Plan Hazırlama Komisyonu.....	4
<b>Tablo 2.</b> Akademik Birimlere Göre Öğrenci Sayıları.....	12
<b>Tablo 3.</b> Yıllara Göre Öğrenci Sayıları .....	13
<b>Tablo 4.</b> Akademik Birimlere Ait 2011 Eğitim-Öğretim Yılı Öğrenci Kontenjanları ve Doluluk Oranları.....	14
<b>Tablo 5.</b> 2010-2011 Eğitim-Öğretim Döneminde Mezun Olan Öğrenci Sayısı.....	15
<b>Tablo 6.</b> Ders Veren Kadrolu Öğretim Elemanı Sayısı .....	16
<b>Tablo 7.</b> Ders Veren Kadrolu Öğretim Elemanına Düşen Öğrenci Sayısı .....	16
<b>Tablo 8.</b> Akademik Birim Bazında Öğrenci Değişim Programları ile Giden Öğrenci Sayısı. 18	
<b>Tablo 9.</b> Üniversite Dışı Kuruluşlar Tarafından Desteklenen Projeler .....	19
<b>Tablo 10.</b> Bilimsel Yayınlar ve Bildiriler .....	20
<b>Tablo 11.</b> Üniversitenin İç ve Dış Paydaşları .....	21
<b>Tablo 12.</b> Ankete Katılan Dış Paydaşların Niteliği .....	23
<b>Tablo 13.</b> Dış Paydaş Anketlerinin Toplu Sonuçları .....	24
<b>Tablo 14.</b> Ankete Katılan Öğrencilerin Akademik Birimler İtibariyle Dağılımı .....	25
<b>Tablo 15.</b> Ankete Katılan Öğrencilerin Cinsiyet İtibariye Dağılımı .....	26
<b>Tablo 16.</b> Ankete Katılan Öğrencilerin Sınıflara Göre Dağılımı .....	26
<b>Tablo 17.</b> Ankete Katılan Öğrencilerin Eğitimlerinin Niteliği.....	26
<b>Tablo 18.</b> Öğrenci Anketi Sorularının Toplu Sonuçları .....	27
<b>Tablo 19.</b> Ankete Katılan Akademik Personelin Unvanlara Göre Dağılımı .....	28
<b>Tablo 20.</b> Ankete Katılan Akademik Personelin Kurumdaki Hizmet Süreleri .....	28
<b>Tablo 21.</b> Akademik Personel Anketinin Toplu Sonuçları.....	29
<b>Tablo 22.</b> Ankete Katılan İdari Personelin Unvana Göre Dağılımı .....	30
<b>Tablo 23.</b> Ankete Katılan İdari Personelin Kurumdaki Hizmet Süreleri.....	30
<b>Tablo 24.</b> İdari Personele Uygulanan Anketin Toplu Sonuçları.....	31
<b>Tablo 25.</b> Yıllara Göre Kadrolu Akademik Personel Sayıları.....	32
<b>Tablo 26.</b> 2547 Sayılı Yükseköğretim Kanunu Kapsamında Diğer Üniversitelerden Gelen Akademik Personel .....	33
<b>Tablo 27.</b> 2011 Yılı İçinde Atanan ve Görevlendirilen Öğretim Elemanı Sayısı.....	34
<b>Tablo 28.</b> Birimler Bazında Lisans Üstü Eğitim Yapmak Üzere Görevlendirilen Araştırma Görevlilerinin Sayısı.....	35
<b>Tablo 29.</b> Akademik Personelin Cinsiyet İtibariyle Dağılımı .....	35

<b>Tablo 30.</b> Hizmet Sınıflarına Göre İdari Personelin Dağılımı.....	36
<b>Tablo 31.</b> Hizmet Sınıflarına Göre İdari Personel Sayısı ve Atanma Yöntemi.....	37
<b>Tablo 32.</b> İdari Personelin Eğitim Durumuna Göre Dağılımı .....	37
<b>Tablo 33.</b> İdari Personelin Unvan Durumu ve Yıllara Göre Dağılımı .....	38
<b>Tablo 34.</b> İdari Personelin Hizmet Süreleri İtibariyle Dağılımı .....	39
<b>Tablo 35.</b> Eğitim Alanları ve Kapasitesi .....	40
<b>Tablo 36.</b> Sosyal Alanlar ve Spor Tesisleri .....	40
<b>Tablo 37.</b> Akademik ve İdari Personel Hizmet Alanları .....	41
<b>Tablo 38.</b> Depo, Arşiv Sistem Odası ve Atölye Alanları .....	42
<b>Tablo 39.</b> Taşıtlar.....	42
<b>Tablo 40.</b> Teknik Donanım ve Cihazlar .....	43
<b>Tablo 41.</b> 2011 Yılı Kütüphane Koleksiyon Durumu .....	44
<b>Tablo 42.</b> Bütçe Uygulama Sonuçları.....	45
<b>Tablo 43.</b> 2011 Yılı Ekonomik ve Fonksiyonel Sınıflandırmaya Göre Bütçe Giderleri .....	46
<b>Tablo 44.</b> 2011 Yılı Gelir Tablosu.....	48
<b>Tablo 45.</b> 2011 Yılında Sektörel Bazda Gerçekleşen Yatırım Miktarları .....	48
<b>Tablo 46.</b> Projeler ve Ödenek Durumları .....	49
<b>Tablo 47.</b> İnşaatı Tamamlanan ve Devam Eden Projeler .....	50
<b>Tablo 48.</b> 2011 Yılı Hizmet Alımları .....	54
<b>Tablo 49.</b> Yıllara Göre Bütçe Ödenek Tahminleri .....	78
<b>Tablo 50.</b> Maliyet Tablosu.....	79
<b>Tablo 51.</b> Gelir Kaynakları .....	83

## GRAFİKLER

<b>Grafik 1.</b> Yıllara Göre Öğrenci Sayıları .....	13
<b>Grafik 2.</b> Ders Veren Kadrolu Öğretim Elemanı Düşen Öğrenci Sayısı Oranları .....	17
<b>Grafik 3.</b> Kadrolu Akademik Personelin Unvana Göre Dağılımı .....	33
<b>Grafik 4.</b> Hizmet Sınıflarına Göre İdari Personelin Dağılımı .....	36
<b>Grafik 5.</b> İdari Personelin Hizmet Süreleri İtibariyle Dağılımı.....	39
<b>Grafik 6.</b> Bütçe Uygulama Sonuçları .....	45



## ÜST YÖNETİCİ SUNUŞU

Üniversiteler; ürettiği bilgi, geliştirdiği teknoloji ve yetiştirdiği insan kaynaklarıyla, içinde buldukları toplum ve insanlık için önemli bir işlevi yerine getiren kurumlardır. Her kamu kurumu gibi üniversiteler de sınırlı kaynaklarla faaliyetlerini sürdürmek durumundadır. Bir üniversitenin, bu sınırlı kaynaklarla kendini geleceğe hazırlaması, iyi bir planlamayla kaynaklarını; etkin, verimli ve yerinde kullanmasına bağlıdır.

Günümüzde kurumların etkin ve verimli çalışması, şeffaf ve katılımcı bir yönetim anlayışını benimseyip, hesap verme sorumluluğunu göz önünde bulundurmalarıyla mümkündür. Bu amaçla; gelişmiş ülkeler başta olmak üzere, kamu yönetiminde yeniden yapılanma çalışmaları pek çok ülkede gündeme gelmiştir. Türkiye’de de 2000’li yılların başından bu yana kamu örgütlerinin daha etkin ve verimli hale getirilmesi için kapsamlı idari reform faaliyetleri yürütülmüştür. Bu çerçevede, 5018 sayılı Kamu Mali Yönetimi ve Kontrol Kanunu ile, kamu idarelerinin kendi stratejik planlamalarını yapmaları zorunlu hale getirilmiştir.

Bu doğrultuda Üniversitemiz; stratejik amaç ve hedeflerini belirlemek, kaynaklarını optimum düzeyde kullanmak, daha etkin bir denetime imkan sağlamak ve risk unsurlarına karşı hazırlıklı olmak amacıyla, mevzuat gereği 2013-2017 yıllarını kapsayan ilk stratejik planını hazırlamıştır. Bu stratejik planla belirlenen amaç ve hedeflerin gerçekleşmesi, planın akademik ve idari personel tarafından benimsenerek sahiplenilmesi ile mümkündür.

Üniversiteler, evrensel bilginin özgür bir ortamda üretildiği ve öğretildiği kurumlardır. Bu özellikleriyle üniversiteler, toplumun refah düzeyi ve hayat standardının yükseltilmesi yönünde lokomotif bir rol üstlenirler. Bu rollerini sağlıklı bir şekilde icra etmek ancak iyi bir stratejik planla mümkündür.

“Özgür Üniversiteden Medeni Bir Dünyaya” ilkesi ile yola çıkan Muş Alparslan Üniversitesinin, güven veren genç ve dinamik kadrosuyla, bu planla belirlenen amaç ve hedeflere ulaşacağına hiç bir kuşku yoktur.

Bu duygu ve düşüncelerle, “Muş Alparslan Üniversitesi 2013-2017 Dönemi Stratejik Planı”nın hazırlanmasında emeği geçen tüm akademik ve idari personele teşekkür eder, bu stratejik planın Üniversitemiz ve Ülkemiz için hayırlı olmasını temenni ederim.

Prof. Dr. Nihat İNANÇ  
Rektör



## 1. GİRİŞ

Bölgesinde ve dünyada güçlü bir ülke olma yolunda hızla ilerleyen Türkiye'nin, kamuda yeniden yapılanma çerçevesinde ortaya koyduğu pek çok hedef ve yürürlüğe koyduğu bir çok uygulama bulunmaktadır. Verimlilik ve etkinliğin ön plana çıktığı, performans odaklı çalışmaların kamu kurumlarında başat rol oynadığı bir sürece girilmiştir. Bu süreçte kamu kurumlarının kuruluş gerekçelerine uygun olarak yapılanmaları ve amaçlarını gerçekleştirmeleri, yönetsel kabiliyet ve kapasitelerini geliştirmeleriyle mümkündür.

Günümüzdeki hızlı değişimler, geleneksel planlamayı bir tarafa bırakıp, stratejik yönetim anlayışını ön plana çıkarmaktadır. Bu nedenle başarılı ve uygulanabilir stratejiler oluşturup, bunların sürdürülebilirliğini sağlamak, yerine göre esnek uygulamalarla süreci değiştirme yeteneğine sahip olmak önemli hale gelmiştir.

Kaynakların ve yeteneklerin doğru bir şekilde tespiti, bu kaynakların, amaçlar doğrultusunda verimli ve etkin kullanımını sağlayacaktır. Bunun yanında kurumların, yenilik ve değişimlere hızla uyum göstermesi büyük önem taşımaktadır. Günümüzde stratejik planlar, kurumların değişen şartlara uyum sürecinde en önemli unsurlardan birisidir.

Türkiye'de örnek bir kurumsal kültürü ve kimliği temsil etme açısından en önemli kamu idareleri olarak görülen üniversiteler, stratejik planlamaya ihtiyaç duyan kurumların başında gelmektedir. Bu sebeple üniversiteler için hazırlanan stratejik planlar, diğer kurumlara nispetle çok daha büyük önem arz etmektedir.

Bilim ve teknoloji alanında yaşanan gelişmeler doğrultusunda, üniversitelerin araştırma imkanlarının artırılması ise; kesintisiz bir gelişimi ve kalite artışı hedefleyen detaylı bir stratejik planlama yapılmasına ve bilimsel faaliyetlerin bu planlama doğrultusunda gerçekleştirilmesine bağlıdır.

Muş Alparslan Üniversitesi; 29 Mayıs 2007 tarihinde kurulan 17 üniversiteden biridir. Bu çalışma, kuruluş aşamasındaki Muş Alparslan Üniversitesinin, 2013-2017 dönemi stratejik planlama sürecini kapsamaktadır. Bu kapsamda Üniversitenin mevcut durum analizi, 2011 yılı sonu verilerine göre hazırlanmıştır. Ayrıca plan dönemi ile sınırlı olmak üzere, gelecekteki durumu açıklamaya yönelik tahmini verilerden de istifade edilmiştir.

Bu Stratejik Plan; önümüzdeki beş yıl için, Muş Alparslan Üniversitesinin bir yol haritası niteliğindedir. Stratejik Plan hazırlanırken Kalkınma Bakanlığı, Maliye Bakanlığı ve Yükseköğretim Kurulunun konuya ilişkin mevzuat hükümleri esas alınmış, bu hükümler doğrultusunda öngörülen aşamalara azami özen gösterilmiştir. Bu Stratejik Planla bir taraftan Üniversitenin mevcut durumu ortaya konulurken, diğer taraftan geleceğe ilişkin amaç ve hedefler tanımlanmış ve bunların nasıl gerçekleşeceği belirlenmiştir.



## 2. STRATEJİK PLAN HAZIRLIK SÜRECİ VE YÖNTEMİ

5018 sayılı Kamu Mali Yönetimi ve Kontrol Kanununun 9 uncu maddesine göre; “Kamu idareleri; kalkınma planları, programlar, ilgili mevzuat ve benimsedikleri temel ilkeler çerçevesinde geleceğe ilişkin misyon ve vizyonlarını oluşturmak, stratejik amaçlar ve ölçülebilir hedefler saptamak, performanslarını önceden belirlenmiş olan göstergeler doğrultusunda ölçmek ve bu sürecin izleme ve değerlendirmesini yapmak amacıyla katılımcı yöntemlerle stratejik plan hazırlarlar.” Kanunun bu hükmü gereğince kamu kurumları, Kalkınma Bakanlığı tarafından hazırlanan takvim doğrultusunda stratejik plan hazırlama çalışmalarını başlatmışlardır.

Üniversitemizde stratejik plan çalışmaları, Kalkınma Bakanlığının 28 Temmuz 2011 tarihinde 28008 sayılı Resmi Gazete’de yayımladığı 001 sayılı Tebliğe dayalı olarak başlamıştır. Üniversitenin “Stratejik Plan Hazırlama Komisyonu” 11/11/2011 tarihinde oluşturulmuş ve stratejik plan çalışmalarının başladığı, Rektörlüğün 2011/2 sayılı iç genelgesi ile tüm akademik ve idari birimlere, duyurulmuştur. Aynı genelge ile birimlerden kendi “Stratejik Plan Çalışma Grupları”nı kurup listeyi Rektörlüğe bildirmeleri istenmiştir.

Üniversitenin Stratejik Plan Hazırlama Komisyonu Tablo 1’de belirtilen akademik ve idari personelden oluşmuştur.



Resim 1. Stratejik Plan Hazırlık Komisyonu Üyeleri

**Tablo 1. Stratejik Plan Hazırlama Komisyonu**

Unvanı, Adı ve Soyadı	Birimi	İdari Görevi	Komisyonadaki Görevi
Prof. Dr. Osman ÖZCAN	Rektörlük	Rektör Yardımcısı	Başkan
Prof. Dr. Fethi Ahmet POLAT	İlahiyat Fakültesi	Dekan	Üye
Doç. Dr. Bayram COŞKUN	İktisadi ve İdari Bilimler Fakültesi	Dekan Yardımcısı	Üye
Doç. Dr. Abdullah KIRAN	İktisadi ve İdari Bilimler Fakültesi	Öğretim Üyesi	Üye
Doç. Dr. Murat KAYRI	Fen Bilimleri Enstitüsü	Müdür	Üye
Yrd. Doç. Dr. Veli SIRIM	İktisadi ve İdari Bilimler Fakültesi	Dekan Yardımcısı	Üye
İbrahim ÇALIŞ	Genel Sekreterlik	Gen. Sek. Yrd.	Üye
Öğr. Gör. Zeydin PALA	Bilgi İşlem Dairesi Bşk.	Daire Başkanı	Üye
Reşat DEGER	Strateji Geliştirme Dairesi Bşk.	Daire Başkanı	Üye
Mehmet Can DALSEÇKİN	İletişim Fakültesi	Fakülte Sekreteri	Üye
Arş. Gör. Kadir ÜÇAY	İktisadi ve İdari Bilimler Fakültesi	Dön. Ser. İşlt. Müd.	Üye
Arş. Gör. Celil AYDIN	İktisadi ve İdari Bilimler Fakültesi	-	Üye
Arş. Gör. Berat ÇİÇEK	İktisadi ve İdari Bilimler Fakültesi	-	Üye
Arş. Gör. A. Mecit YILDIRIM	İktisadi ve İdari Bilimler Fakültesi	-	Üye
Arş. Gör. Vedat ALMALI	İktisadi ve İdari Bilimler Fakültesi	-	Üye
Ömer DÜZEL	Strateji Geliştirme Dairesi Bşk.	Bilgisayar İşletmeni	Üye
Halil KURT	Strateji Geliştirme Dairesi Bşk.	Bilgisayar İşletmeni	Üye

Stratejik Plan Hazırlık Komisyonu, ilk toplantısını 16/11/2011 tarihinde yaparak çalışma yöntemi ve takvimini belirlemiş, “Stratejik Plan Hazırlık Programı” çalışmalarını başlatmıştır. Stratejik Plan Hazırlık Programı, Komisyonun 22/11/2011 tarihli toplantısında görüşülerek kabul edilmiştir.

Kamu İdarelerinde Stratejik Planlamaya İlişkin Usul ve Esaslar Hakkında Yönetmelik hükümlerine uygun olarak, Stratejik Plan Hazırlama Komisyonu tarafından üç aşamalı bir çalışma takvimi belirlenmiştir. Bu çalışma takviminde 1 inci aşama; mevcut durum analizinin yapılması, 2 nci aşama; misyon, vizyon, stratejik amaçlar ve hedefler ile performans göstergelerinin belirlenmesi, 3 üncü aşama ise; tamamlanan stratejik planın Stratejik Plan Hazırlama Komisyonu tarafından Senato’ya sunulması, Senato tarafından stratejik planın uygun görülmesi ve onayını müteakiben çalışmaların sonlandırılmasını kapsamaktadır. Stratejik Plan Hazırlık Programı Ek-1’de sunulmuştur.

Stratejik planlama klavuzunda belirtildiği üzere, stratejik plan çalışmalarına katkı sağlamak için; mevcut durum analizi, stratejik amaç ile hedef ve faaliyetlerin belirlenmesi konularında, stratejik planlama çalışmalarına katılacak tüm akademik ve idari birimlerin personeline gerekli eğitim ve danışmanlık hizmetleri Doç. Dr. Bayram COŞKUN ve Daire Başkanı Reşat DEGER tarafından verilmiştir.



**Resim 2. Stratejik Plan Bilgilendirme Toplantısı**

### 3. MEVCUT DURUM ANALİZİ

#### 3.1 ÜNİVERSİTENİN TARİHİ GELİŞİMİ

Muş Alparslan Üniversitesi; 5662 sayılı “Yükseköğretim Kurumları Teşkilatı Kanununda ve Yükseköğretim Kurumları Öğretim Elemanlarının Kadroları Hakkında Kanun Hükmünde Kararname ile Genel Kadro ve Usulü Hakkında Kanun Hükmünde Kararnameye Ekli Cetvellerde Değişiklik Yapılmasına Dair Kanun”un 29/05/2007 tarihinde Resmi Gazete’de yayımlanarak yürürlüğe girmesiyle kurulan 17 üniversiteden biridir.

Muş Alparslan Üniversitesi bünyesinde altı fakülte (Eğitim Fakültesi, Fen Edebiyat Fakültesi, İktisadi ve İdari Bilimler Fakültesi, İletişim Fakültesi, Mühendislik-Mimarlık Fakültesi ve İlahiyat Fakültesi), iki enstitü (Fen Bilimleri Enstitüsü ve Sosyal Bilimler Enstitüsü), bir yüksekokul (Sağlık Yüksekokulu) ve iki meslek yüksekokulu (Meslek Yüksekokulu ve Malazgirt Meslek Yüksekokulu) yer almaktadır.

**1- Eğitim Fakültesi;** 2809 Sayılı Kanunun Ek 30 uncu maddesine istinaden, Bakanlar Kurulunun 06/08/1998 tarih ve 98/1462 sayılı kararı ile Fırat Üniversitesine bağlı olarak kurulmuş ve Üniversitenin kuruluş kanunu ile Üniversite bünyesine dahil edilmiştir. Eğitim Fakültesi 2011-2012 eğitim-öğretim yılı itibariyle; Türkçe Eğitimi Bölümü I. öğretim, İlköğretim Bölümünün Sınıf Öğretmenliği, Okul Öncesi Öğretmenliği ve Matematik Öğretmenliği anabilim dallarının I. öğretim, Fen Bilgisi Öğretmenliği ve Sosyal Bilimler Öğretmenliği anabilim dallarının ise I. ve II. öğretimleri ile İlköğretim Din Kültürü ve Ahlak Bilgisi Eğitimi Bölümü I. ve II. öğretim olmak üzere toplam 7 programda 1602 öğrenci, 19 öğretim üyesi, 33 araştırma görevlisi, 4 idari personel ile eğitim-öğretim faaliyetlerini sürdürmektedir.

**2- Fen Edebiyat Fakültesi;** 5662 sayılı kanun ile kurulmuş olup, 2008-2009 eğitim-öğretim yılında öğrenci alımına başlamıştır. 2011-2012 eğitim-öğretim yılı itibariyle; Türk Dili ve Edebiyatı Bölümü I. öğretim, Biyoloji Bölümü I. ve II. öğretim, Kimya Bölümü I. ve II. öğretim, Felsefe Bölümü I. ve II. öğretim, Sosyoloji Bölümü I. ve II. öğretim, Matematik Bölümü I. ve II. öğretim, Tarih Bölümü I. ve II. öğretim olmak üzere toplam 7 bölümde 833 öğrenci, 20 öğretim üyesi, 52 araştırma görevlisi ve 7 idari personel ile eğitim-öğretim faaliyetlerini sürdürmektedir.



**3- İktisadi ve İdari Bilimler Fakültesi;** 5662 sayılı Kanun ile kurulmuş olup, 2010-2011 eğitim-öğretim yılında öğrenci alımına başlamıştır. 2011-2012 eğitim-öğretim yılı itibariyle; Kamu Yönetimi Bölümü I. ve II. öğretim, İktisat Bölümü I. ve II. öğretim olmak üzere toplam 2 bölümde, 231 öğrenci, 8 öğretim üyesi, 24 araştırma görevlisi ve 4 idari personel ile eğitim-öğretim faaliyetlerini sürdürmektedir.

**4- İletişim Fakültesi;** Üniversite Senatosunun 14/01/2010 tarih ve 12 sayılı kararı doğrultusunda, Milli Eğitim Bakanlığının 28/04/2010 tarih ve 7273 sayılı yazısına istinaden, 28/03/1983 tarih ve 2809 sayılı Kanununun Ek 30 uncu maddesine göre, Bakanlar Kurulunun 04/05/2010 tarihli kararının, 30/06/2010 tarih ve 27627 sayılı Resmi Gazete’de yayımlanarak yürürlüğe girmesiyle kurulmuştur. İletişim Fakültesi’nde 1 öğretim üyesi, 3 araştırma görevlisi ve 4 idari personel görev yapmaktadır.

**5- Mühendislik-Mimarlık Fakültesi;** Üniversite Senatosunun 24/05/2010 tarih ve 7 sayılı kararı doğrultusunda, Milli Eğitim Bakanlığının 05/10/2010 tarih ve 18036 sayılı yazısına istinaden, 28/03/1983 tarih ve 2809 sayılı Kanununun Ek 30 uncu maddesine göre, Bakanlar Kurulunun 25/10/2010 tarihli kararının, 13/11/2010 tarih ve 27758 sayılı Resmi Gazete’de yayımlanarak yürürlüğe girmesiyle kurulmuştur. Mühendislik-Mimarlık Fakültesi’nde 2 öğretim üyesi, 6 araştırma görevlisi görev yapmaktadır.

**6- İlahiyat Fakültesi;** Üniversite Senatosunun 13/10/2010 tarih ve 14 sayılı kararı doğrultusunda Milli Eğitim Bakanlığının 08/03/2011 tarih ve 4683 sayılı yazısına istinaden, 28/03/1983 tarih ve 2809 sayılı Kanununun Ek 30 uncu maddesine göre, Bakanlar Kurulunun 14/03/2011 tarihli kararının, 08/04/2011 tarih ve 27899 sayılı Resmi Gazete’de yayımlanarak yürürlüğe girmesiyle kurulmuştur. İlahiyat Fakültesi; 2011-2012 eğitim-öğretim yılı itibariyle I. ve II. öğretim olmak üzere toplam 123 öğrenci, 8 öğretim üyesi, 1 araştırma görevlisi ve 2 idari personel ile eğitim-öğretim faaliyetlerini sürdürmektedir.

**7- Fen Bilimleri Enstitüsü;** 5662 sayılı Kanun ile Fen Bilimleri alanında lisansüstü eğitim vermek amacıyla kurulmuş olup, 2010-2011 eğitim-öğretim yılında öğrenci alımına başlamıştır. 2011-2012 eğitim-öğretim yılı itibariyle Fizik, Biyoloji ve Fen Bilgisi Öğretmenliği Anabilim Dallarında toplam 25 öğrenci ile yüksek lisans eğitimi sürdürülmektedir. Ayrıca Enstitü bünyesinde 2 idari personel görev yapmaktadır.



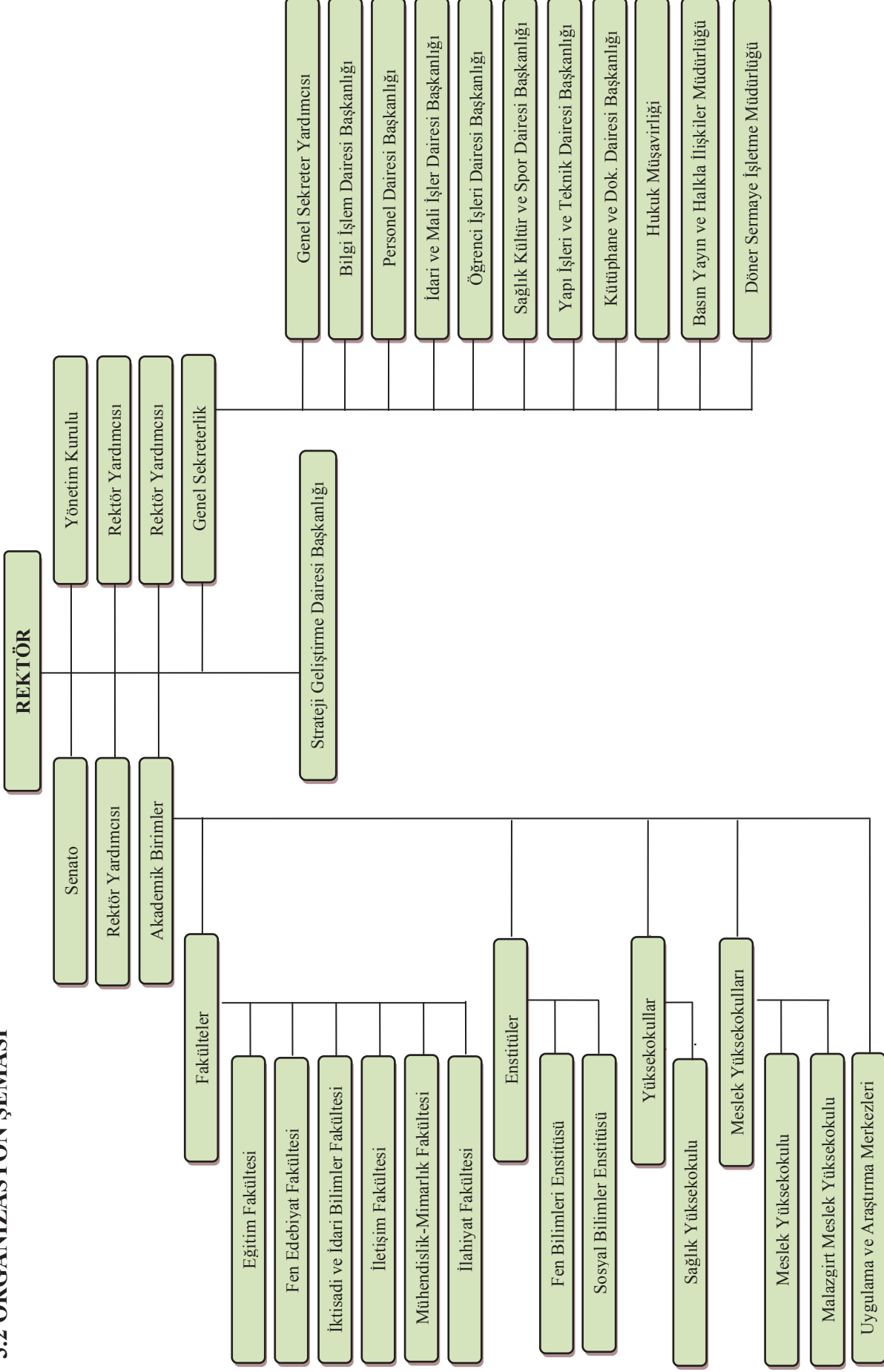
**8- Sosyal Bilimler Enstitüsü;** 5662 sayılı Kanun ile Sosyal Bilimler alanında lisansüstü eğitim vermek amacıyla kurulmuş olup, 2011-2012 eğitim-öğretim yılında Kamu Yönetimi Anabilim Dalında 6 öğrenci ile yüksek lisans eğitimine başlamıştır. Enstitü bünyesinde 2 idari personel görev yapmaktadır.

**9- Sağlık Yüksekokulu;** I. Ulusal Sağlık Kongresi'nde alınan karar gereğince, sağlık hizmetlerinin verimliliğini yükseltmek amacıyla, "Sağlık Eğitiminin Yeniden Yapılandırılması Projesi" kapsamında, Sağlık Şurası'nın 174, 184, 185 numaralı kararları doğrultusunda, 10/10/1996 tarih ve 96/8655 sayılı Bakanlar Kurulu Kararı ile kurulmuştur. 2011-2012 eğitim-öğretim yılı itibariyle; Hemşirelik Bölümü ve Sağlık Kurumları Yöneticiliği Bölümünde 267 öğrenci eğitim görmektedir. Sağlık Yüksekokulu; 2 öğretim üyesi, 6 araştırma görevlisi, 1 öğretim görevlisi ve 6 idari personel ile eğitim-öğretim faaliyetlerini sürdürmektedir.

**10- Meslek Yüksekokulu;** Yükseköğretim Kurulu'nun 25/03/1987 tarihli toplantısında alınan kararla, 2547 sayılı Kanununun 2880 sayılı Kanunla değişik 7/d-2 maddesi uyarınca kurulmuştur. Meslek Yüksekokulu 2011-2012 eğitim-öğretim yılı itibariyle; Büro Hizmetleri ve Sekreterlik Bölümü I. öğretim, Gıda İşleme Bölümü I. öğretim, Finans-Bankacılık ve Sigortacılık Bölümü I. öğretim, Muhasebe ve Vergi Bölümü I. ve II. öğretim, Yönetim ve Organizasyon Bölümü I. ve II. öğretim, İnşaat Bölümü I. ve II. öğretim, Elektrik ve Enerji Bölümü II. öğretim, Makine ve Metal Teknolojileri Bölümü II. öğretim, Motorlu Araçlar ve Ulaştırma Teknolojileri Bölümü II. öğretim, Elektronik ve Otomasyon Bölümü II. öğretim olmak üzere toplam 10 programda 1128 öğrenci, 2 öğretim üyesi, 60 öğretim görevlisi, 11 uzman, 1 okutman ve 8 idari personel ile eğitim-öğretim faaliyetlerini sürdürmektedir.

**11- Malazgirt Meslek Yüksekokulu;** 5662 sayılı Kanun ile kurulmuş olup, 2011-2012 eğitim-öğretim yılı itibariyle; İnşaat Bölümü I. öğretim, Yönetim ve Organizasyon Bölümü I. öğretim, Büro Hizmetleri ve Sekreterlik Bölümü I. öğretim ile Makine ve Metal Teknolojileri Bölümü I. öğretim olmak üzere 4 programda 217 öğrenci, 13 öğretim görevlisi ve 4 idari personel ile eğitim-öğretim faaliyetlerini sürdürmektedir.

### 3.2 ORGANİZASYON ŞEMASI



### 3.3 YASAL YÜKÜMLÜLÜKLER VE MEVZUAT ANALİZİ

Üniversitelerin kuruluşuna, görev ve yasal yükümlülüklerine ilişkin temel düzenlemeler; Anayasanın 130 uncu maddesi ve 2547 sayılı Yükseköğretim Kanununa göre belirlenmiş ve tanımlanmıştır.

Anayasanın 130 uncu maddesi, üniversitelerin temel görevini; “çağdaş eğitim-öğretim esaslarına dayanan bir düzen içinde milletin ve ülkenin ihtiyaçlarına uygun insan gücü yetiştirmek amacı ile; ortaöğretime dayalı çeşitli düzeylerde eğitim-öğretim, bilimsel araştırma, yayın ve danışmanlık yapmak, ülkeye ve insanlığa hizmet etmek” biçiminde tanımlamış olup, aynı madde üniversitelerin kamu tüzel kişiliğine ve bilimsel özerkliğe sahip olduğunu hüküm altına almıştır.

Anayasanın aynı maddesinde “yükseköğretim kurumlarının kuruluş ve organları ile işleyişleri ve bunların seçimleri, görev, yetki ve sorumlulukları üniversiteler üzerinde Devletin gözetim ve denetim hakkını kullanma usulleri, öğretim elemanlarının görevleri, unvanları, atama, yükselme ve emeklilikleri, öğretim elemanı yetiştirme, üniversitelerin ve öğretim elemanlarının kamu kuruluşları ve diğer kurumlar ile ilişkileri, öğretim düzeyleri ve süreleri, yükseköğretime giriş devam ve alınacak harçlar, devletin yapacağı yardımlar ile ilgili ilkeler, disiplin ve ceza işleri, mali işler, özlük hakları, öğretim elemanlarının uyacakları koşullar, üniversitelerarası ihtiyaçlara göre öğretim elemanlarının görevlendirilmesi, öğrenimin ve öğretimin hürriyet ve teminat içinde, çağdaş bilim ve teknoloji gereklerine göre yürütülmesi, Yükseköğretim Kuruluna ve üniversitelere devletin sağladığı mali kaynakların kullanılması kanunla düzenleneceği” belirtilmiştir.

Anayasanın bu hükmü doğrultusunda üniversitelerin yapı ve işleyişini belirlemek amacıyla 2547 sayılı Yükseköğretim Kanunu kabul edilmiştir. 2547 sayılı Yükseköğretim Kanununun 3 üncü maddesinde üniversite; “bilimsel özerkliğe ve kamu tüzel kişiliğine sahip yüksek düzeyde eğitim-öğretim, bilimsel araştırma, yayın ve danışmanlık yapan; fakülte, enstitü, yüksekokul ve benzeri kuruluş ve birimlerden oluşan bir yükseköğretim kurumu” biçiminde tanımlanmıştır.

Ayrıca 2547 sayılı Yükseköğretim Kanununun 12 nci maddesinde yükseköğretim kurumlarının görevleri şöyle belirtilmiştir:

1- Çağdaş uygarlık ve eğitim-öğretim esaslarına dayanan bir düzen içinde, toplumun ihtiyaçları ve kalkınma planları ilke ve hedeflerine uygun ve ortaöğretime dayalı çeşitli düzeylerde eğitim-öğretim, bilimsel araştırma, yayım ve danışmanlık yapmak,

2- Kendi ihtisas gücü ve maddi kaynaklarını rasyonel, verimli ve ekonomik şekilde kullanarak, milli eğitim politikası ve kalkınma planları ilke ve hedefleri ile Yükseköğretim

Kurulu tarafından yapılan plan ve programlar doğrultusunda, ülkenin ihtiyacı olan dallarda ve sayıda insan gücü yetiştirmek,

3- Türk toplumunun yaşam düzeyini yükseltici ve kamuoyunu aydınlatıcı bilim verilerini söz, yazı ve diğer araçlarla yaymak,

4- Örgün, yaygın, sürekli ve açık eğitim yoluyla toplumun özellikle sanayileşme ve tarımda modernleşme alanlarında eğitilmesini sağlamak,

5- Ülkenin bilimsel, kültürel, sosyal ve ekonomik yönlerde ilerlemesini ve gelişmesini ilgilendiren sorunlarını, diğer kuruluşlarla işbirliği yaparak, kamu kuruluşlarına önerilerde bulunmak suretiyle öğretim ve araştırma konusu yapmak, sonuçlarını toplumun yararına sunmak ve kamu kuruluşlarınca istenecek inceleme ve araştırmaları sonuçlandırarak düşüncelerini ve önerilerini bildirmek,

6- Eğitim-öğretim seferberliği içinde örgün, yaygın, sürekli ve açık eğitim hizmetini üstlenen kurumlara katkıda bulunacak önlemleri almak,

7- Yörelerdeki tarım ve sanayinin gelişmesine ve ihtiyaçlarına uygun meslek elemanlarının yetişmesine ve bilgilerinin gelişmesine katkıda bulunmak, sanayi, tarım ve sağlık hizmetleri ile diğer hizmetlerde modernleşmeyi, üretimde artışı sağlayacak çalışma ve programlar yapmak, uygulamak ve yapılanlara katılmak, bununla ilgili kurumlarla işbirliği yapmak ve çevre sorunlarına çözüm getirici önerilerde bulunmak,

8- Eğitim teknolojilerini üretmek, geliştirmek, kullanmak ve yaygınlaştırmak,

9- Yükseköğretimin uygulamalı yapılmasına ait eğitim-öğretim esaslarını geliştirmek, döner sermaye işletmelerini kurmak, verimli çalıştırmak ve bu faaliyetlerin geliştirilmesine ilişkin gerekli düzenlemeleri yapmaktır.

### 3.4 SUNULAN HİZMETLER

Üniversiteler Anayasasının 130 uncu maddesi ile 2547 sayılı Yükseköğretim Kanunu doğrultusunda kamu hizmeti sunan, yerinden yönetim kuruluşlarıdır. Üniversitelerin sundukları hizmetler içinde; eğitim-öğretim hizmetleri ile bilimsel çalışmalar ön plana çıkmaktadır.

Ancak üniversitelerin topluma hizmet kapsamında değerlendirilebilecek birtakım faaliyetleri de bulunmaktadır.<sup>1</sup>

<sup>1</sup> 2547 sayılı Yükseköğretim Kanununun 12 nci maddesinde üniversitelere; “ülkenin bilimsel, kültürel, sosyal ve ekonomik yönlerden ilerlemesini ve gelişmesini ilgilendiren sorunlarını, diğer kuruluşlarla işbirliği yaparak, kamu kuruluşlarına önerilerde bulunmak suretiyle öğretim ve araştırma konusu yapmak, sonuçlarını toplumun yararına sunmak ve kamu kuruluşlarınca istenecek inceleme ve araştırmaları sonuçlandırarak düşüncelerini ve önerilerini bildirmek” biçiminde görev verilmiştir.

### 3.4.1 Eğitim-Öğretim Hizmetleri

Üniversitemizde 2011-2012 eğitim-öğretim yılında dört fakülte, iki enstitü, bir yüksekokul ve iki meslek yüksekokulunda toplam 4432 öğrenci mevcut olup, aşağıdaki tablolarda ilgili birimlere göre öğrenci sayıları belirtilmiştir. Mühendislik-Mimarlık ve İletişim Fakültelerine henüz öğrenci alınmamıştır.

**Tablo 2. Akademik Birimlere Göre Öğrenci Sayıları**

Akademik Birimler	I. Öğretim			II. Öğretim			Toplam		Genel Toplam
	E	K	Toplam	E	K	Toplam	E	K	
İktisadi ve İdari Bilimler Fakültesi	64	52	116	69	46	115	133	98	231
Eğitim Fakültesi	592	568	1160	260	182	442	852	750	1602
Fen Edebiyat Fakültesi	226	234	460	203	170	373	429	404	833
Mühendislik-Mimarlık Fakültesi	-	-	-	-	-	-	-	-	-
İletişim Fakültesi	-	-	-	-	-	-	-	-	-
İlahiyat Fakültesi	30	32	62	40	21	61	70	53	123
Fen Bilimleri Enstitüsü	-	-	-	-	-	-	22	3	25
Sosyal Bilimler Enstitüsü	-	-	-	-	-	-	5	1	6
Sağlık Yüksekokulu	150	117	267	-	-	-	150	117	267
Meslek Yüksekokulu	356	244	600	495	33	528	851	277	1128
Malazgirt Meslek Yüksekokulu	147	70	217	-	-	-	147	70	217
<b>Toplam</b>	<b>1565</b>	<b>1317</b>	<b>2882</b>	<b>1067</b>	<b>452</b>	<b>1519</b>	<b>2659</b>	<b>1773</b>	<b>4432</b>

Eğitim Fakültesi 1602 öğrencisiyle Üniversitenin en çok öğrenciye sahip fakültesidir. Meslek Yüksekokulu 1128 öğrencisi ile ikinci sırada yer almaktadır. Beş yıllık plan boyunca da bu iki birimimizin öğrenci sayısı bakımından Üniversitemizin önemli birimleri olacağı öngörülmektedir. Ayrıca bu dönemde İlahiyat Fakültesi öğrenci sayısında hızlı bir artış olacağı düşünülmektedir.

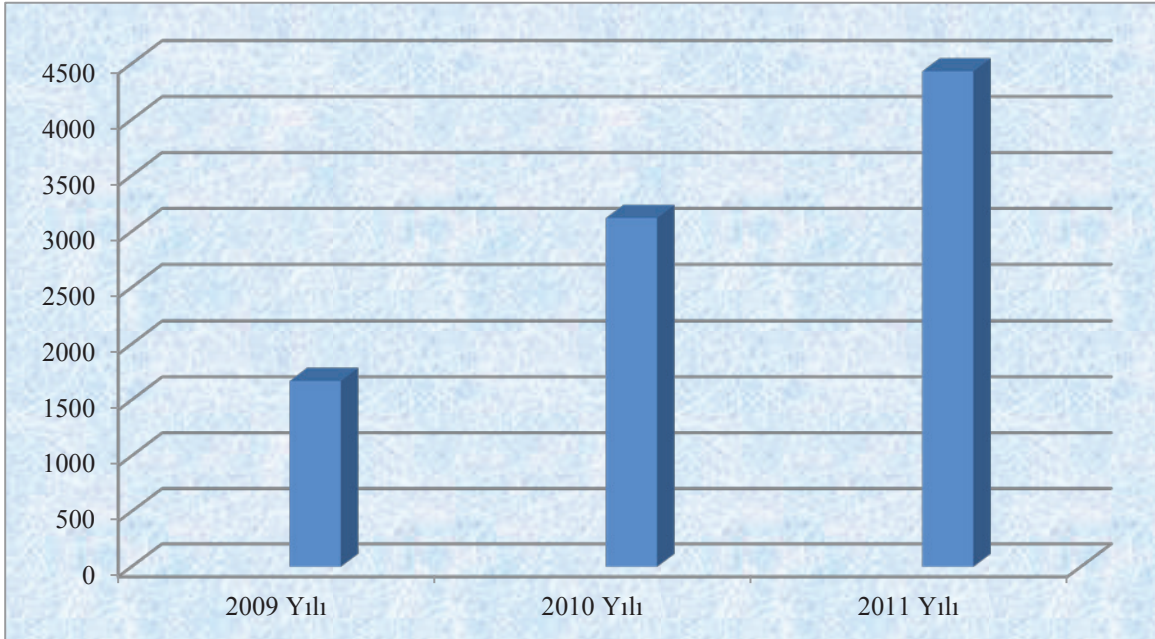


**Tablo 3. Yıllara Göre Öğrenci Sayıları**

Fakülte/Enstitü/Yüksekokul/ Meslek Yüksekokulu	2009	2010	2011
Eğitim Fakültesi	271	1100	1602
Fen Edebiyat Fakültesi	-	455	833
İktisadi ve İdari Bilimler Fakültesi	-	79	231
İletişim Fakültesi	-	-	0
Mühendislik Mimarlık Fakültesi	-	-	0
İlahiyat Fakültesi	-	-	123
Fen Bilimleri Enstitüsü	-	-	25
Sosyal Bilimler Enstitüsü	-	-	6
Sağlık Yüksekokulu	156	208	267
Meslek Yüksekokulu	1143	1078	1128
Malazgirt Meslek Yüksekokulu	100	201	217
<b>Toplam</b>	<b>1670</b>	<b>3121</b>	<b>4432</b>

Tablo 3'te belirtildiği üzere, 2009 yılında öğrenci sayısı 1670 iken, 2010 yılında %87'lik bir artışla 3121'e ve 2011 yılında ise %42 artışla 4432'ye ulaşmıştır. Kuruluş aşamasında olan Üniversitemizde 2013-2017 yılları arasında da öğrenci sayılarındaki bu artışın devam edeceği öngörülmektedir.

**Grafik 1. Yıllara Göre Öğrenci Sayıları**



Aşağıdaki tabloda akademik birimlerin 2011 yılı itibariyle kontenjanları ve bu kontenjanların doluluk oranları gösterilmiştir.

**Tablo 4. Akademik Birimlere Ait 2011 Eğitim-Öğretim Yılı Öğrenci Kontenjanları ve Doluluk Oranları**

Akademik Birimler	Kontenjan	YGS/DGS ve Af İle Gelen	Diğer Gelen	Yerleşen	Kayıt Yaptıran	Boş Kalan Kontenjan	Doluluk Oranı (%)
Eğitim Fakültesi	580	17	6	603	588	-	100
Fen Edebiyat Fakültesi	420	-	-	414	403	17	96
İktisadi ve İdari Bilimler Fakültesi	160	-	7	167	159	1	99
İletişim Fakültesi	-	-	-	-	-	-	-
Mühendislik Mimarlık Fakültesi	-	-	-	-	-	-	-
İlahiyat Fakültesi	120	1	2	123	123	-	100
Fen Bilimleri Enstitüsü	9	-	-	9	-	-	100
Sosyal Bilimler Enstitüsü	5	-	-	5	-	-	100
Sağlık Yüksekokulu	100	3	3	106	103	-	100
Meslek Yüksekokulu	545	31	33	609	493	52	90
Malazgirt Meslek Yüksekokulu	115	1	14	130	102	13	89
<b>Toplam</b>	<b>2054</b>	<b>53</b>	<b>65</b>	<b>2166</b>	<b>1971</b>	<b>83</b>	<b>96</b>

Tablo 4’te görüldüğü gibi fakülte, enstitü, yüksekokul ve meslek yüksekokullarının 2011 yılına ait kontenjanları %100’e yakın bir oranda dolmuştur. Boş kalan kontenjanlar, daha çok meslek yüksekokullarına aittir.

Üniversitemize bağlı fakülte, yüksekokul ve meslek yüksekokullarında 2010-2011 eğitim-öğretim yılında I. ve II. öğretimden mezun olan öğrenci sayıları aşağıdaki tabloda gösterilmiştir. Eğitim Fakültesi dışındaki fakülteler 2007 ve sonrasında kurulduklarından henüz mezun vermemişlerdir.

**Tablo 5. 2010-2011 Eğitim-Öğretim Döneminde Mezun Olan Öğrenci Sayısı**

Fakülte/Yüksekokul/ Meslek Yüksekokulu	I. Öğretim	II. Öğretim	Toplam
Eğitim Fakültesi	62	-	62
Fen Edebiyat Fakültesi	-	-	-
İktisadi ve İdari Bilimler Fakültesi	-	-	-
İletişim Fakültesi	-	-	-
Mühendislik Mimarlık Fakültesi	-	-	-
İlahiyat Fakültesi	-	-	-
Sağlık Yüksekokulu	42	-	42
Meslek Yüksekokulu	251	173	424
Malazgirt Meslek Yüksekokulu	78	-	78
<b>Toplam</b>	<b>433</b>	<b>173</b>	<b>606</b>

Tablo 5’te görüldüğü gibi Muş Alparslan Üniversitesinden, 2011 yılında toplam 606 öğrenci mezun olmuştur. En çok mezun veren akademik birimler Meslek Yüksekokullarıdır. Eğitim Fakültesi dışında mezun veren fakülte yoktur.



**Resim 3. Mezuniyet Töreni**

Eğitim-öğretim faaliyetlerinin en önemli unsuru öğretim elemanlarıdır. Üniversitemizde öğretim elemanlarının sayısı gün geçtikçe artmaktadır. Aşağıdaki tabloda akademik birimlerde ders veren kadrolu öğretim elemanlarının sayısı verilmiştir.

**Tablo 6. Ders Veren Kadrolu Öğretim Elemanı Sayısı**

Fakülte/Yüksekokul/ Meslek Yüksekokulu	Ders Veren Öğretim Elemanı		
	Öğretim Üyesi	Öğretim Görevlisi	Toplam
Eğitim Fakültesi	19	-	19
Fen Edebiyat Fakültesi	20	-	20
İktisadi ve İdari Bilimler Fakültesi	8	-	8
İletişim Fakültesi	-	-	-
Mühendislik Mimarlık Fakültesi	2	-	2
İlahiyat Fakültesi	8	-	8
Sağlık Yüksekokulu	2	1	3
Meslek Yüksekokulu	2	61	63
Malazgirt Meslek Yüksekokulu	-	13	13
<b>Toplam</b>	<b>14</b>	<b>75</b>	<b>136</b>

Tablo 6’da görüldüğü üzere en fazla öğrenciye sahip olan Eğitim Fakültesi ile Fen-Edebiyat Fakültesi aynı zamanda en fazla öğretim üyesine de sahiptir. Eğitim Fakültesi ve Sağlık Yüksekokulundaki bazı derslere, branş yakınlığı sebebiyle Fen Edebiyat Fakültesinden öğretim elemanları da girmektedir.

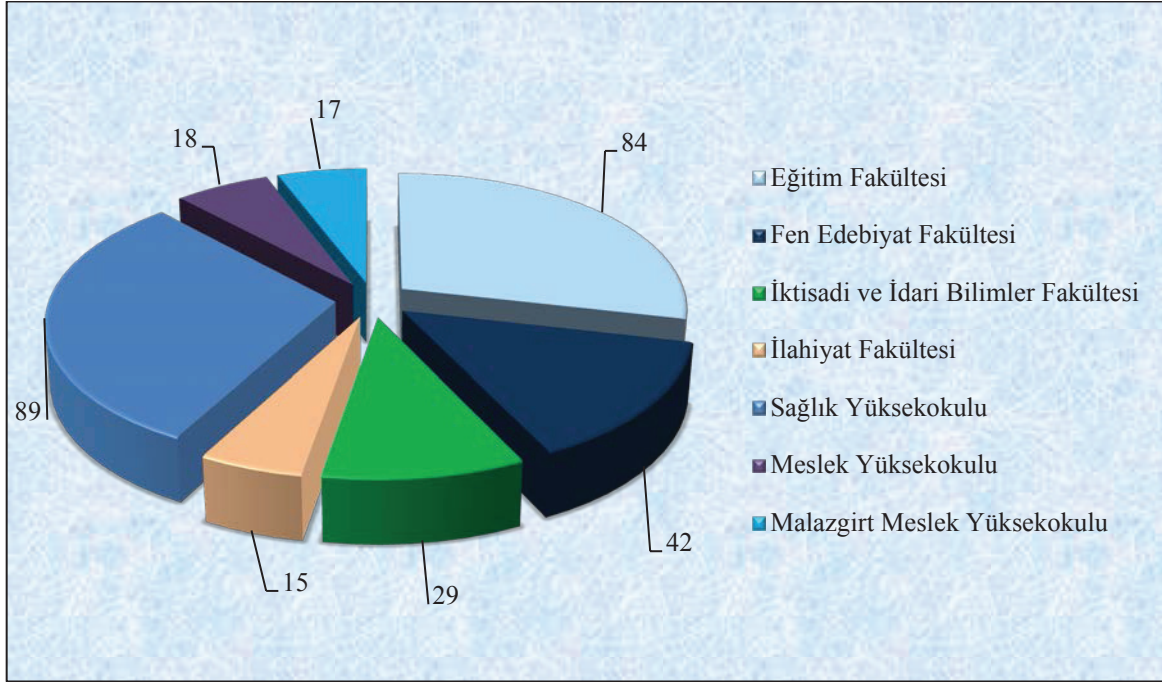
Akademik birimlerde görev yapan öğretim elemanlarının sayısı kadar, öğretim elemanı başına düşen öğrenci sayısı da eğitimin kalitesi açısından önemli bir gösterge olarak kabul edilmektedir. Üniversitemizde ders veren öğretim elemanına düşen öğrenci sayısı Tablo 7’de gösterilmiştir.

**Tablo 7. Ders Veren Kadrolu Öğretim Elemanına Düşen Öğrenci Sayısı**

Fakülte/Yüksekokul/ Meslek Yüksekokulu	Öğretim Elemanına Düşen Öğrenci Sayısı
Eğitim Fakültesi	84
Fen Edebiyat Fakültesi	42
İktisadi ve İdari Bilimler Fakültesi	29
İletişim Fakültesi	-
Mühendislik Mimarlık Fakültesi	-
İlahiyat Fakültesi	15
Sağlık Yüksekokulu	89
Meslek Yüksekokulu	18
Malazgirt Meslek Yüksekokulu	17
<b>Ortalama</b>	<b>32</b>

Tablo 7’de görüldüğü üzere, Üniversitemizde ders veren öğretim elemanına düşen öğrenci sayısı Türkiye ortalamasına<sup>2</sup> yakındır. Bununla birlikte, Eğitim Fakültesi ve Sağlık Yüksekokulunda bu sayı Türkiye ortalamasının oldukça üzerindedir. Eğitim Fakültesi ve Sağlık Yüksekokulunda bazı derslere diğer akademik birimlerden öğretim elemanlarının girmesi, bu sorunu hafifletmektedir.

**Grafik 2. Ders Veren Kadrolu Öğretim Elemanına Düşen Öğrenci Sayısı**



Küreselleşen dünyada, yükseköğretim de giderek ülkelere özgü bir etkinlik olmaktan çıkmış, küresel bir etkinlik haline gelmiştir.<sup>3</sup> Buna bağlı olarak öğrenci hareketliliği günümüz yükseköğretim sisteminin bir parçası haline gelmiştir. Yükseköğretimde yabancı öğrenci hareketliliğinin giderek artırılmasındaki amaç, sadece yükseköğretim kapasitelerinin kullanılmasındaki etkinliği artırmak olmayıp bunun da ötesine geçen sosyal amaçlar içermektedir. Örneğin Avrupa Birliği; Sokrates ve Erasmus programlarıyla üye ve aday ülkeler arasında öğrenci ve öğretim üyesi hareketliliğini teşvik

<sup>2</sup> Türkiye’de ortalama olarak 2010 yılı itibarıyla öğretim üyesi başına 46,8 öğrenci, öğretim elemanı başına ise 18,7 öğrenci düşmektedir. Alanlar itibarıyla öğretim üyesi başına düşen öğrenci sayısında da durum şöyledir: Dil ve Edebiyat, 48,1; Matematik ve Fen Bilimleri, 28,3; Sağlık Bilimleri, 8,3; Sosyal Bilimler, 39,2; Uygulamalı Sosyal Bilimler, 59,2; Teknik Bilimler, 32,9; Ziraat ve Ormanlık 15,8; Sanat, 29,7 (Duygu Tanrıkulu, *Türkiye’de Yükseköğretime Erişim*, SETA Analiz, Ocak 2011, Ankara).

<sup>3</sup> T. C. Yükseköğretim Kurulu, *Türkiye’nin Yüksek Öğretim Stratejisi*, s. 15



ederken, kültürel diyalogu geliştirmeyi, Avrupa eğitim ve araştırma alanını oluşturmayı, bir ortak Avrupa bakış açısını geliştirmeyi de amaçlamaktadır.<sup>4</sup>

Dahil olduğu Erasmus programı kapsamında, Muş Alparslan Üniversitesi de anlaşmalı olduğu üniversitelere öğrenci göndermeye ve onlardan öğrenci kabul etmeye başlamıştır. Buna ilişkin veriler Tablo 8’de gösterilmiştir.

**Tablo 8. Akademik Birim Bazında Öğrenci Değişim Programları ile Giden Öğrenci Sayısı**

Fakülte/Yüksekokul/Meslek Yüksekokulu	Gittiği Ülke	Giden Öğrenci Sayısı
Eğitim Fakültesi	Avusturya/İspanya/Romanya	15
Fen Edebiyat Fakültesi	Portekiz/Romanya	6
İktisadi ve İdari Bilimler Fakültesi	-	-
İletişim Fakültesi	-	-
Mühendislik Mimarlık Fakültesi	-	-
İlahiyat Fakültesi	-	-
Sağlık Yüksekokulu	Polonya/Estonya	8
Meslek Yüksekokulu	Bulgaristan/Litvanya	9
Malazgirt Meslek Yüksekokulu	Letonya	1
<b>Toplam</b>		<b>39</b>

Tablo 8’de görüldüğü üzere Erasmus Programı kapsamında anlaşmalı üniversitelere toplam 39 öğrenci gönderilmiştir. Fakülteler içerisinde en fazla öğrenci gönderen birimler sırasıyla Eğitim Fakültesi ve Fen Edebiyat Fakültesidir. Diğer fakültelerin değişim programına katılması için gerekli çalışmalar sürdürülmektedir.

### 3.4.2 Bilimsel Araştırma Projeleri ve Yayınlar

Bu başlık altında Üniversitemizin öğretim elemanlarının yürüttüğü bilimsel çalışmalar tanıtılacaktır. Burada sadece Muş Alparslan Üniversitesi referanslı bilimsel çalışmalar belirtilmiştir. Bu kapsamda önce yürütülen bilimsel projeler hakkında bilgi verilecek, ardından bilimsel yayınlara ilişkin başlıca veriler ortaya konulacaktır.

<sup>4</sup> A. e., s. 16

### 3.4.2.1 Üniversite Dışı Kuruluşlar Tarafından Desteklenen Projeler

Üniversitenin öğretim elemanlarınca yürütülüp, TÜBİTAK vb. kuruluşlar tarafından desteklenen projeler hakkındaki bilgiler aşağıdaki tabloda gösterilmiştir.

**Tablo 9. Üniversite Dışı Kuruluşlar Tarafından Desteklenen Projeler**

S. No	Projenin Adı ve Numarası	Destekleyen Kuruluş	Proje Yürütücüsü ve Birimi	Projenin Toplam Bütçesi	Projenin Başlangıç ve Bitiş Tarihi	Proje Sonucu
1	Multinodüler Guatr ile TSHR Geni D727E ve P52T Polimorfizmleri arasındaki ilişkilerin araştırılması/110S277	TÜBİTAK	Yrd. Doç. Dr. Banu BAYRAM Fen. Ed. Fak.	21.250	01/11/2010 01/11/2011	Tamamlandı. (Rapor Hazırlanıyor)
2	Polimerik-Schiff bazları ve metal komplekslerinin sentezi, karakterizasyonu, optik ve elektriksel özelliklerinin incelenmesi/210T145	TÜBİTAK	Yrd. Doç. Dr. Esin KAYA Eğitim Fak.	25.000	01/04/2011 01/04/2012	Devam Ediyor.
3	Gençler İş İstiyor'MUŞ Projesi/2011-49-358	Kalkınma Bakanlığı SODES	Muş Alparslan Üniversitesi	202.700	13/10/2011 13/02/2012	Devam Ediyor.
4	Sağlıklı Yaşam Güvenli Gelecek Projesi/2011-49-394	Kalkınma Bakanlığı SODES	Muş Alparslan Üniversitesi	83.750	13/10/2011 13/08/2012	Devam Ediyor.

### 3.4.2.2 Bilimsel Yayınlar ve Bildiriler

Üniversitemiz öğretim elemanlarının Muş Alparslan Üniversitesi referanslı yayınlarına ve sundukları bildiriye ilişkin veriler aşağıdaki tabloda gösterilmiştir.

**Tablo 10. Bilimsel Yayınlar ve Bildiriler**

<b>MAKALE</b>				
<b>Yayın Türü</b>	<b>2009</b>	<b>2010</b>	<b>2011</b>	<b>Toplam</b>
Ulusal Hakemli	37	32	40	109
Ulusal Diğer	22	7	8	37
Uluslararası Hakemli	9	29	24	62
Uluslararası Diğer	1	-	-	1
SCI/SSCI/AHCI İndeksinde Yer Alan Dergiler	9	20	29	58
<b>KİTAP</b>				
<b>Yayın Türü</b>	<b>2009</b>	<b>2010</b>	<b>2011</b>	<b>Toplam</b>
Alanında Türkçe Kitap Yazarlığı	8	1	9	18
Alanında Yabancı Dilde Kitap Yazarlığı	-	-	-	-
Kitap Bölüm Yazarlığı	-	1	2	3
Kitap Çevirisi	2	-	1	3
Kitap Editörlüğü (Redaksiyon, Yayına Hazırlama)	-	-	1	1
<b>BİLDİRİLER</b>				
<b>Ulusal</b>				
<b>Yayın Türü</b>	<b>2009</b>	<b>2010</b>	<b>2011</b>	<b>Toplam</b>
Sözlü Olarak Sunulan	15	15	16	46
Poster Olarak Sunulan	29	21	33	83
<b>Uluslararası</b>				
<b>Yayın Türü</b>	<b>2009</b>	<b>2010</b>	<b>2011</b>	<b>Toplam</b>
Sözlü Olarak Sunulan	27	22	16	65
Poster Olarak Sunulan	4	24	33	61
<b>ATIF</b>				
<b>Yayın Türü</b>	<b>2009</b>	<b>2010</b>	<b>2011</b>	<b>Toplam</b>
SCI, SSCI, AHCI Listelerindeki Dergilerde Yer Alan Yayınlar ve Uluslararası Nitelikte Bilimsel Kitaplarda Geçen Atıflar	46	53	96	195
Diğer Yurtdışı, Yurtiçi Dergi, Kitap ve Proceedings'de Bulunan Atıflar	45	15	25	85

### 3.5 PAYDAŞ ANALİZİ

Paydaşlar, kuruluşun ürün ve hizmetleri ile ilgisi olan, kuruluştan doğrudan veya dolaylı, olumlu ya da olumsuz yönde etkilenen veya kuruluşu etkileyen kişi, grup veya kurumlardır.<sup>5</sup> Üniversitemizin, yapılan değerlendirmeler sonucunda belirlenen iç ve dış paydaşları Tablo 11’de belirtilmiştir.

**Tablo 11. Üniversitenin İç ve Dış Paydaşları**

PAYDAŞLAR					
1-İç Paydaşlar	Çalışan	Hizmet Alan	Temel Ortak	Stratejik Ortak	Diğer
Akademik Personel	✓				
İdari Personel	✓				
Öğrenci		✓			
2-Dış Paydaşlar	Çalışan	Hizmet Alan	Temel Ortak	Stratejik Ortak	Diğer
Maliye Bakanlığı			✓		
Kalkınma Bakanlığı			✓		
Milli Eğitim Bakanlığı			✓		
Diğer Bakanlıklar					✓
YÖK			✓		
ÜAK			✓		
Üniversiteler				✓	
ÖSYM		✓		✓	
TÜBİTAK				✓	
Valilik (İl Müdürlükleri)				✓	
Belediyeler				✓	
Halk		✓			✓
Mezunlar				✓	
Kamu İhale Kurumu				✓	✓
Anadolu Üniversitesi		✓		✓	
Kredi Yurtlar Kurumu				✓	
Bankalar					✓
Basın-Yayın Kuruluşları					✓
Sosyal Güvenlik Kurumu					✓
Sivil Toplum Kuruluşları		✓			✓
Özel Sektör Kuruluşları		✓			✓

<sup>5</sup> DPT, *Kamu İdareleri İçin Stratejik Planlama Kılavuzu*, Ankara-2006, s. 17

Tabloda 11’de belirtilen "Temel Ortak" nitelendirmesi mevzuatla idari bir bağ/ilişki kurulan paydaşları, "Stratejik Ortak" nitelendirmesi ise karşılıklı fayda doğrultusunda ilişki kurulan paydaşları ifade etmektedir.

Muş ilinde yer alan dış paydaşlar için 24/07/2012 tarihinde bir bilgilendirme toplantısı düzenlenmiştir. Toplantıya katılan dış paydaşlara stratejik planın genel çerçevesi hakkında bilgi verilmiş ve belirlenen stratejik amaçlar hedeflerle birlikte sunulmuştur. Böylece stratejik amaç ve hedeflere yönelik dış paydaşların katılım ve katkıları sağlanmıştır.

### 3.6 PAYDAŞ ANKETLERİ

#### 3.6.1 Anketlerin Hazırlanması ve Genel Metodolojisi

Stratejik plan kapsamında iç ve dış paydaşların Üniversiteye ilişkin görüş, değerlendirme, beklenti ve düşüncelerini belirlemek amacıyla anket çalışmasının yapılması “Stratejik Plan Hazırlama Komisyonu”na kararlaştırılmıştır. Alınan bu karar doğrultusunda iç paydaşları oluşturan öğrenciler, akademik personel ve idari personel için üç farklı anket hazırlanmış ve uygulanmıştır. Bunların yanında dış paydaşlar için ayrıca bir anket hazırlanmış ve bu anket dış paydaşların değerlendirmesine sunulmuştur.

Hazırlanan iç ve dış paydaş anketleri üç farklı kategoride soru içermiştir. Birinci kategori sorular, olgusal nitelikte olup, katılımcılar hakkında bazı temel bilgiler edinmeye yöneliktir. İkinci kategori sorular, ölçülmek istenen hususlara yönelik olarak "kanı" cümlesi biçiminde hazırlanmış ve katılımcılara bu kanıya katılıp katılmadıkları sorulmuştur. Soruların cevap kısmında 5’li ölçek kullanılmış ve katılımcılardan katılma düzeylerini belirtmeleri istenmiştir. 5’li ölçekte 1 en olumsuz kanıyı, 5 ise en olumlu kanıyı temsil etmektedir. Bu kategori 10-13 adet sorudan oluşmuştur. Üçüncü kategori sorular ise, açık uçlu olup, bu sorularla katılımcıların üniversite hakkındaki düşünce ve değerlendirmelerini serbestçe ifade etme imkanı tanınmıştır. Bu kategori de 2-3 adet sorudan oluşmuştur.

Dış paydaş anketleri, posta veya e-posta ile bütün dış paydaşlara gönderilen anket formları, 29 dış paydaş tarafından doldurulup geri gönderilmiştir. Ankete il içinden ve dışından paydaşlar cevap vermiştir.

İç paydaşlara yönelik olarak hazırlanan anketler, görevlendirilen anketörler tarafından yapılmıştır. Öğrenci anketi ders sırasında sınıflarda anketörler tarafından uygulanmış, öğrencinin anketi doldurmasını takiben anketler toplanarak muhafaza altına alınmıştır. Anketin uygulanması birimlere bırakılmayıp, “Stratejik Plan Hazırlama

Komisyonu”nun gözetiminde tek elden yürütülmüştür. Öğrenci anketi için Üniversitenin bütün öğrencileri ana kütle olarak kabul edilmiş, bu ana kütle temsilen 1.069 öğrenciye anket uygulanmıştır. Anketin uygulanması sırasında her akademik birime Üniversitenin toplam öğrencileri içinde sahip oldukları öğrenci oranında bir kota belirlenmiş ve belirlenen bu kotanın her bölüm ve her sınıfı temsil etmesine dikkat edilmiştir.

Akademik ve idari personel anketleri yine “Stratejik Plan Hazırlama Komisyonu”nun görevlendirdiği kişilerce yüz yüze görüşme sonucunda uygulanmış, kişilerin doldurduğu anketler toplanarak Komisyona teslim edilmiştir. Bu anketlerin uygulanmasında kişiler zorunlu tutulmayıp, katılım gönüllülük esasına dayalı olarak gerçekleşmiştir.

Anket verilerinin analizi SPSS ile yapılmış, yapılan analiz sonucunda sorular bazında hem frekans dağılımları hem de cevapların ortalamasına dayalı toplu sonuçlar elde edilmiştir. Frekans dağılımları, “Stratejik Plan Hazırlama Komisyonu” tarafından ayrıntılı değerlendirme ve analiz yapma amacıyla kullanılmış, ancak stratejik plana toplu sonuçların konulması yoluna gidilmiştir.

### 3.6.2 Dış Paydaş Anketlerinin Sonuçları

Dış paydaşlardan 29 tanesi anket çalışmasına katılmış, kendilerine gönderilen anket formunu doldurarak göndermişlerdir. Ankete katılan dış paydaşların niteliği aşağıdaki gibidir.

**Tablo 12. Ankete Katılan Dış Paydaşların Niteliği**

Dış Paydaşın Niteliği	Sayı	Yüzde
Merkezi Yönetim Kuruluşu	11	38
Üniversiteler	9	31,0
Yerel Yönetim Kuruluşu	1	3,4
Meslek Örgütü	1	3,4
Sivil Toplum Kuruluşu	1	3,4
Niteliğini Belirtmeyen Kuruluşlar	6	20,8
<b>Toplam</b>	<b>29</b>	<b>100,0</b>



Dış paydaş anketine katılanların anket formunda yer alan kapalı uçlu sorulara verdikleri cevapların toplu sonuçları şöyledir:

**Tablo 13. Dış Paydaş Anketlerinin Toplu Sonuçları**

Sorular	İlgili Soruya Cevap Verenlerin Sayısı	İlgili Soruyu Cevapsız Bırakanların Sayısı	Ortalama Değer	Standart Sapma
Muş Alparslan Üniversitesi kamuoyunda iyi tanınmaktadır.	28	1	3,7500	1,07583
Muş Alparslan Üniversitesinin kamuoyunda iyi bir imajı vardır.	29	0	3,7931	,97758
Muş Alparslan Üniversitesinden mezun olan öğrenciler kurumumuzun aradığı nitelikler açısından yeterlidir.	25	4	3,5200	,91833
Muş Alparslan Üniversitesinin yürüttüğü bilimsel faaliyet ya da araştırmalar hakkında bilgi sahibiyim.	29	0	3,2069	1,34641
Muş Alparslan Üniversitesinin gerçekleştirdiği sosyal ve kültürel faaliyetleri yeterli buluyorum.	29	0	4,0000	,96362
Muş Alparslan Üniversitesi şehrin gelişimine önemli bir katkı sağlamaktadır.	29	0	4,3448	,66953
Muş Alparslan Üniversitesinin kurumumuzla iyi ilişkileri vardır.	29	0	4,1034	,93903
Muş Alparslan Üniversitesi kurulduğundan bu yana iyi bir gelişim göstermiştir.	29	0	4,2759	,75103
Muş Alparslan Üniversitesi beklentilerimizi karşılamaktadır.	28	1	3,9286	,85758
Muş Alparslan Üniversitesinin web sayfası ihtiyaç duyulan bilgileri içermektedir.	26	3	4,0385	,99923
Cronbach's Alpha	0,93			

Tabloda görüldüğü gibi, ankete cevap veren dış paydaşların Muş Alparslan Üniversitesi hakkındaki görüş ve değerlendirmeleri gayet olumludur. Ortalamaların çoğunlukla 4'e yakın veya 4 civarında olması bu görüşü desteklemektedir.

### 3.6.3. İç Paydaş Anketlerinin Değerlendirilmesi

Yukarıda da belirtildiği gibi, iç paydaşları oluşturan grupların her biri için bir anket geliştirilmiş ve uygulanmıştır. Bu kapsamda öğrenci ile akademik ve idari personele uygulanan anketlerin sonuçları aşağıda yer almaktadır.

#### 3.6.3.1 Öğrenci Anketinin Sonuçları

Öğrenciler için hazırlanan anket formunda yer alan soruların bir kısmı olgusal soru niteliğinde olup, katılımcıların fakültesi/yüksekokulu, sınıfı, cinsiyeti vb. bilgilerini elde etme amacına yöneliktir. Bu soruların dışında Üniversitedeki yönetim uygulamaları, eğitim, fiziksel mekan, kütüphane hizmetleri vb. konularda öğrencinin görüş ve beklentilerini öğrenmeye yönelik anket formunda 13 soru yer almıştır. Bunların yanında görüş ve düşünce belirtmeye imkan tanımak açısından ankette açık uçlu 3 soruya yer verilmiştir.

Anket uygulanan toplam öğrenci sayısı ve bunun akademik birimlere göre dağılımı aşağıdaki tabloda gösterilmiştir.

**Tablo 14. Ankete Katılan Öğrencilerin Akademik Birimler İtibariyle Dağılımı**

Fakülte/Yüksekokul/Meslek Yüksekokulu	Öğrenci sayısı
Eğitim Fakültesi	250
Fen Edebiyat Fakültesi	236
İktisadi ve İdari Bilimler Fakültesi	77
İlahiyat Fakültesi	135
Sağlık Yüksekokulu	62
Meslek Yüksekokulu	309
<b>Toplam</b>	<b>1069</b>

2012-2013 Eğitim-Öğretim Yılı itibariyle Muş Alparslan Üniversitesinin önlisans ve lisans öğrenci sayısı toplam 6334 kişidir. Anket uygulanan öğrenci sayısı ise, 1069 kişidir. Böylece öğrencilerin %16,5'ine anket uygulanmıştır. Bu oran ana kütleyi temsil etmesi açısından yeterlidir. Akademik birimlerde uygulanan anket sayısı, birimlerin öğrenci sayısı ile orantılıdır. Ankete katılan öğrencilerle ilgili bazı temel bilgiler aşağıdaki tablolarda gösterilmiştir.

**Tablo 15. Ankete Katılan Öğrencilerin Cinsiyete Göre Dağılımı**

Fakülte/Yüksekokul/Meslek Yüksekokulu	Sayı	Yüzde
Kız	486	45,5
Erkek	572	53,5
Cevapsız	11	1,0
<b>Toplam</b>	<b>1069</b>	<b>100,0</b>

**Tablo 16. Ankete Katılan Öğrencilerin Sınıflara Göre Dağılımı**

Sınıflar	Sayı	Yüzde
1.Sınıf	428	40,0
2.Sınıf	332	31,1
3.Sınıf	183	17,1
4.Sınıf	111	10,4
Cevapsız	15	1,4
<b>Toplam</b>	<b>1069</b>	<b>100,0</b>

Bazı birimlerin lisans programlarında henüz 3 ve 4 üncü sınıflarda öğrenci olmadığından, ayrıca öğrencilerimizin yaklaşık olarak yüzde otuzunun Meslek Yüksekokullarında kayıtlı olması nedeniyle, anket uygulanan kütle içinde 1 ve 2 nci sınıf öğrencileri ağırlıktadır.

**Tablo 17. Ankete Katılan Öğrencilerin Eğitimlerinin Niteliği**

Öğrenim Türü	Sayı	Yüzde
Birinci Öğretim	695	65,0
İkinci Öğretim	375	35,0
<b>Toplam</b>	<b>1069</b>	<b>100,0</b>

Öğrenciye yönelik olarak hazırlanan anket formunda, Üniversitedeki yönetim uygulamaları, eğitim, fiziksel mekan, kütüphane hizmetleri vb. konularda öğrencilerin görüş ve beklentilerini belirlemeye yönelik 13 soru yer almıştır. Anketin bu kısmında yer alan sorulara verilen cevapların toplu sonuçları aşağıda verilmiştir.

**Tablo 18. Öğrenci Anketi Sorularının Toplu Sonuçları**

Sorular	İlgili Soruya Cevap Veren Öğrenci Sayısı	İlgili Soruyu Cevapsız Bırakan Öğrenci Sayısı	Ortalama Değer	Standart Sapma
Üniversitede verilen eğitim beklentilerimi karşılamaktadır.	1059	10	2,4183	1,23500
Müfredat dersleri teorik ve pratik açıdan yeterlidir.	1061	8	2,4439	1,30309
Not verme, ölçme ve değerlendirmede öğretim elemanları objektif davranır.	1045	24	2,6478	1,50873
Öğrenci-öğretim elemanı arasındaki ilişkiyi yeterli buluyorum.	1058	11	2,9660	1,50583
Rektörlük öğrencilerin sorun ve önerilerine karşı duyarlıdır.	1050	19	2,5124	1,45355
İdari personelin öğrencilere karşı tutum ve davranışları olumludur.	1055	14	2,9981	1,43155
Kütüphanede öğrencilerin eğitimini destekleyecek yeterli kaynaklar vardır.	1029	40	2,4762	1,45245
Derslik ve benzeri mekanların temizliği yeterlidir.	1062	7	2,9303	1,52418
Öğrenci işlerinin sunduğu hizmetler yeterlidir.	1047	22	3,1547	1,47928
Çıkarılan yemekler kaliteli, fiyat ve fiziki koşullar yönünden uygundur.	1038	31	3,1012	1,51316
Okul yönetimi/bölüm başkanlığı öğrencilerin sorun ve önerilerine karşı duyarlıdır.	1062	7	2,7203	1,47870
Muş Alparslan Üniversitesi kurulduğundan bu yana iyi bir gelişme göstermiştir.	1021	48	3,3105	1,33966
Muş Alparslan Üniversitesi'nde öğrenci olmaktan memnuniyet duymaktayım.	952	117	2,8036	1,50648
Cronbach's Alpha	0,82			

Tabloda görüldüğü gibi, genellikle cevaplar 5’li ölçeğin ortalaması dolaylarındadır. Tablodaki en yüksek ortalama “Muş Alparslan Üniversitesi kurulduğundan bu yana iyi bir gelişme göstermiştir.” sorusuna verilen cevaplara dairdir. Dolayısıyla öğrencilerin büyük bir kesimi kurulduğundan bu yana Üniversitenin iyi bir gelişme gösterdiğini

düşünmektedir. Yine Muş Alparslan Üniversitesi'nde öğrenci olmaktan duyulan memnuniyet düzeyi de ortalamanın üzerindedir.

### 3.6.3.2. Akademik Personel Anketinin Sonuçları

İç paydaş olarak Muş Alparslan Üniversitesi akademik personelinin Üniversite hakkındaki görüş, değerlendirme ve önerilerinin alınması önem arz etmektedir. Bu nedenle akademik personele yönelik bir anket “Stratejik Plan Hazırlama Komisyonu” tarafından hazırlanmış ve uygulanmıştır. Ankette unvan, cinsiyet vb. sorulardan sonra “kanı” belirten 11 soru yer almıştır. Ayrıca anket formunda katılımcıların görüş ve düşüncelerini ifade etmeye imkan sağlayan açık uçlu 3 soru da yer almıştır.

Anket, Stratejik Plan Hazırlama Komisyonunun belirlediği anketörler tarafından anket uygulama takvimi içinde, ofisinde bulunan akademik personele uygulanmıştır. Ankete toplam 113 akademik personel katılmıştır. Ankete katılan akademik personelin unvanlara göre dağılımı aşağıda belirtilmiştir.

**Tablo 19. Ankete Katılan Akademik Personelin Unvanlara Göre Dağılımı**

Kadro Unvanı	Sayı	Yüzde (%)
Doçent	4	3,5
Yardımcı Doçent	21	18,6
Araştırma Görevlisi	46	40,7
Öğretim Görevlisi	40	35,4
Cevapsız	2	1,8
<b>Toplam</b>	<b>113</b>	<b>100,0</b>

Ankete katılan akademik personelin kurumdaki hizmet süreleri aşağıdaki tabloda verilmiştir.

**Tablo 20. Ankete Katılan Akademik Personelin Kurumdaki Hizmet Süreleri**

Hizmet Süresi	1 Yıl	2 Yıl	3 Yıl	4 Yıl	5 Yıl	10 Yıl	Cevapsız	Toplam
Sayı	12	35	17	13	1	1	34	113
Yüzde	11	31	15	11	1	1	30	100

Anket sorularına akademik personelin verdiği cevapların toplu sonuçları aşağıda verilmiştir.

**Tablo 21. Akademik Personel Anketinin Toplu Sonuçları**

Sorular	İlgili Soruya Cevap Verenlerin Sayısı	İlgili Soruyu Cevapsız Bırakanların Sayısı	Ortalama Değer	Standart Sapma
Yöneticilerime kolaylıkla ulaşabiliyorum.	113	0	3,6991	1,27395
Yöneticilerimin sorunlarımı ve önerilerimi dikkate almasından memnunum.	112	1	3,0714	1,36701
Üniversitemizde alınan kararların şeffaf ve hesap vermeye açık olduğunu düşünüyorum.	113	0	2,7876	1,33264
Akademik Birimimizde fırsat ve imkanlar adil ve şeffaf olarak tüm çalışanlara sunulur.	113	0	3,0088	1,50295
Akademik Birimimizin fiziki çalışma ortamlarını ve imkanlarını yeterli buluyorum.	113	0	2,6018	1,26449
Akademik birimimizde araştırma ve yayın yapmak için yeterli fiziksel şartlara sahibim.	113	0	2,7522	1,19172
Toplantı ve konferans salonlarını yeterli buluyorum.	113	0	3,0531	1,30822
Kullanılan teknolojik imkanları yeterli buluyorum.	112	1	2,9375	1,09282
Muş Alparslan Üniversitesi kurulduğundan bu yana iyi bir gelişme göstermiştir.	113	0	3,9027	1,16469
Bulduğum akademik birimde çalışıyor olmaktan memnunum.	113	0	4,0708	1,16279
Muş Alparslan Üniversitesinin kamuoyunda iyi bir imajı vardır.	110	3	3,3818	1,14925
Cronbach's Alpha	0,90			

Tabloda görüldüğü gibi, sorulara verilen cevapların hepsi ortalamanın üzerinde yer almaktadır. Özellikle, "Bulduğum akademik birimde çalışıyor olmaktan memnunum." sorusuna verilen cevap ortalamasının 4'ün üzerinde olması, akademik personel arasında iş memnuniyetinin yüksek olduğunu göstermektedir.



### 3.6.3.3 İdari Personel Anketinin Sonuçları

İç Paydaş niteliğinde olan idari personelin beklenti, görüş ve değerlendirmelerinin alınması için bir anket hazırlanmış ve uygulanmıştır. Ankete toplam 81 idari personel katılmıştır. Ankete katılan idari personelin unvanlara göre dağılımı aşağıdaki tabloda gösterilmektedir.

**Tablo 22. Ankete Katılan İdari Personelin Unvana Göre Dağılımı**

Kadro Unvanı	Sayı	Yüzde
Daire Başkanı	4	4,9
Fakülte/Yüksekokul Sekreteri	2	2,5
Şube Müdürü	2	2,5
Memur	61	75,3
Cevapsız	12	14,8
<b>Toplam</b>	<b>81</b>	<b>100,0</b>

Ankete katılan idari personelin kurumdaki çalışma süreleri, değerlendirmelerine etki eden bir faktördür. Ankete katılan idari personelin çalışma süreleri aşağıdaki tabloda gösterilmiştir.

**Tablo 23. Ankete Katılan İdari Personelin Kurumdaki Hizmet Süreleri**

Hizmet Süresi	1 Yıl	2 Yıl	3 Yıl	4 Yıl	5 Yıl	10 Yıl	Cevapsız	Toplam
Sayı	10	15	11	12	1	-	32	<b>81</b>
Yüzde	12,3	18,5	13,6	14,9	1,2	-	39,5	<b>100</b>

İdari personel anketinin toplu sonuçları aşağıdaki tabloda yer almaktadır.

**Tablo 24. İdari Personel Anketinin Toplu Sonuçları**

Sorular	İlgili Soruya Cevap Verenlerin Sayısı	İlgili Soruyu Cevapsız Bırakanların Sayısı	Ortalama Değer	Standart Sapma
Çalıştığım birimin personel sayısı yeterlidir.	80	1	3,0125	1,53023
Yöneticilerimin sorunlarımı ve önerilerimi dikkate almasından memnunum.	80	1	2,9000	1,37427
Yönetim kademesi ile çalışanlar arasında işbirliği yeterli seviyededir.	79	2	2,5823	1,23628
Üniversitemizde idari personelin atama, performans değerlendirme ve yükselme işlemleri adil bir şekilde yapılmaktadır.	80	1	2,4750	1,30214
Üniversitemizde idari personel ile akademik personel arasındaki iletişim yeterli seviyededir.	79	2	2,4304	1,23707
Çalışmalarım yöneticiler tarafından takdir ediliyor.	80	1	3,0875	1,32353
Fiziki alanlar ve sunulan imkanlar yeterlidir.	81	0	3,1605	1,50380
Sorumluluğumda olan işler için kendimi yeterli görüyorum.	80	1	3,9000	1,10922
Çalıştığım birim yeteneklerim ve birikimim açısından yetersiz kalmaktadır.	79	2	2,5063	1,31922
Üniversite tarafından idari personele sunulan kendini geliştirme ve hizmet içi eğitim gibi imkanlar yeterlidir.	81	0	2,0741	1,04616
Görevlendirildiğim birimde bulunmaktan memnunum.	81	0	3,6667	1,43178
Muş Alparslan Üniversitesinde çalışmaktan memnunum.	80	1	3,4875	1,36867
Muş Alparslan Üniversitesinde kurulduğundan buyana iyi bir gelişim göstermiştir.	79	2	3,8987	1,15019
Cronbach's Alpha	0,81			

Tabloya bakıldığında cevapların genel olarak ortalamanın üzerinde olduğu görülmektedir. Ancak bunun yanında hizmet içi eğitim, akademik personelle ilişkilerin iyileştirilmesi gibi konularda idari personelin daha fazla beklenti içinde olduğu söylenebilir.

### 3.7 KURUM İÇİ ANALİZ

Kurum içi analiz kapsamında; insan kaynakları, fiziki kapasite, sahip olunan taşınmazlar, teknik donanım, sahip olunan araçlar, kütüphane imkanları tanıtılacak ve mali duruma ilişkin genel bilgiler verilecektir.

#### 3.7.1 İnsan Kaynakları

Üniversitelerin insan kaynakları; akademik ve idari personel olarak iki temel gruba ayrılmaktadır. Bu başlık altında, akademik ve idari personel hakkında tanıtıcı bilgiler yer alacaktır.

##### 3.7.1.1 Akademik Personel Durumu

Üniversitede 2011 yılı sonu itibariyle; 277 kadrolu akademik personel ile 2547 sayılı Yükseköğretim Kanununun 13 inci maddesinin (a) fıkrası uyarınca 1 akademik personel, 16 inci maddesinin (a) fıkrası uyarınca 3 akademik personel, 40 ıncı maddesinin (b) fıkrası uyarınca 3 akademik personel olmak üzere diğer üniversitelerden görevlendirilen toplam 7 akademik personel ve 2547 sayılı Yükseköğretim Kanununun 35 inci maddesi uyarınca diğer üniversitelerde görevlendirilen 48 akademik personeli ile toplam 332 akademik personel mevcut olup, unvanlarına göre dağılımları aşağıdaki tablolarda gösterilmiştir.

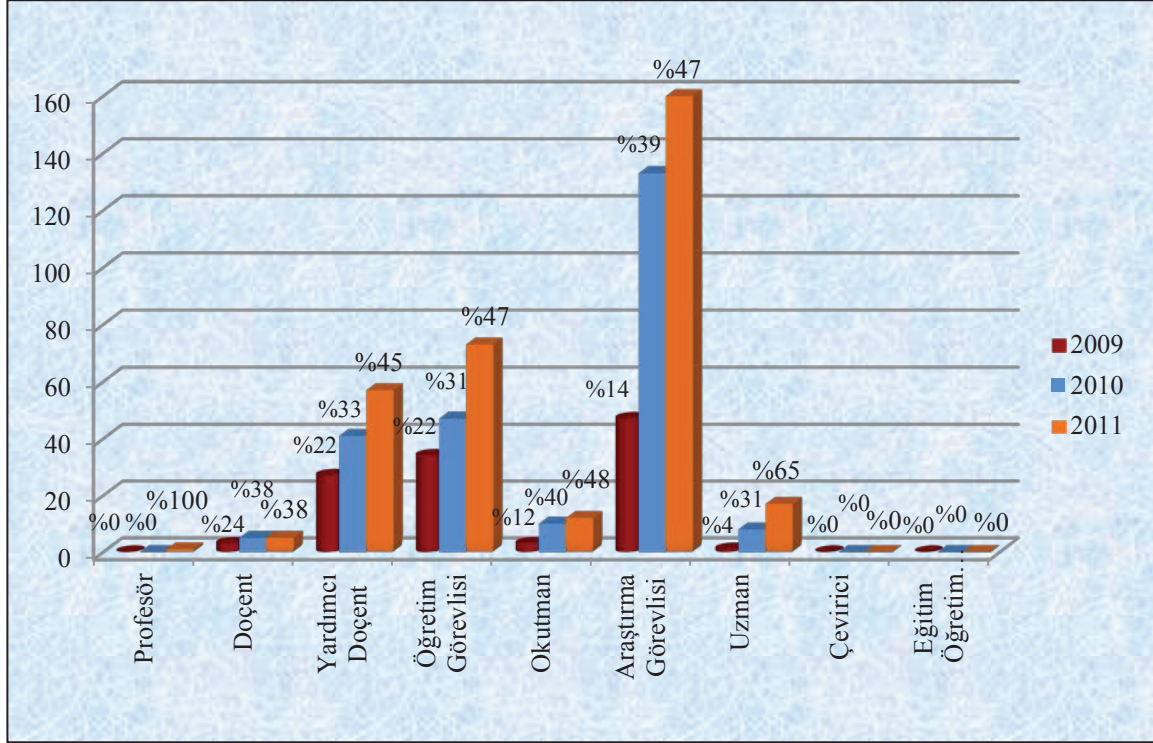
**Tablo 25. Yıllara Göre Kadrolu Akademik Personel Sayıları**

Kadro Unvanı	2009	2010	2011
Profesör	-	-	1
Doçent	3	5	5
Yardımcı Doçent	27	41	57
Öğretim Görevlisi	34	47	73
Okutman	3	10	12
Araştırma Görevlisi	47	133	160
Uzman	1	8	17
Çevirici	-	-	-
Eğitim Öğretim Planlamacısı	-	-	-
<b>Toplam</b>	<b>115</b>	<b>244</b>	<b>325</b>

Tablo 25'te görüldüğü üzere Üniversiteye tahsis edilen akademik kadrolar yıllara göre giderek artış göstermiştir. Üniversitemiz yeni kurulmuş bir üniversite olduğundan,

doluluk oranı yüksek olan kadroların; araştırma görevlisi, öğretim görevlisi ve yardımcı doçent kadrolarından oluştuğu görülmektedir.

**Grafik 3. Kadrolu Akademik Personelin Unvana Göre Dağılımı**



Üniversitemizdeki akademik personelin bir kısmı, diğer üniversitelerin kadrosunda olup, idari görevle ya da ders vermek amacıyla 2547 sayılı Yükseköğretim Kanununun çeşitli maddeleri kapsamında görev yapmaktadırlar. Bu statüde yer alan akademik personele dair bilgiler Tablo 26’da belirtilmiştir.

**Tablo 26. 2547 Sayılı Yükseköğretim Kanunu Kapsamında Diğer Üniversitelerden Gelen Akademik Personel**

Kadro Unvanı	Görevlendirmeye Esas Madde						Toplam
	13/a	16/a	35	39	40/a	40/b	
Profesör	1	3	-	-	-	1	5
Doçent	-	-	-	-	-	-	-
Yardımcı Doçent	-	-	-	-	-	2	2
Öğretim Görevlisi	-	-	-	-	-	-	-
Araştırma Görevlisi	-	-	-	-	-	-	-
<b>Toplam</b>	<b>1</b>	<b>3</b>	<b>-</b>	<b>-</b>	<b>-</b>	<b>3</b>	<b>7</b>

Tablo 26’da görüldüğü üzere diğer üniversitelerden Üniversitemize toplam 7 akademik personel görevlendirilmiştir.

Üniversiteler insan kaynakları itibariyle dinamik bir yapıya sahiptir. Özellikle akademik personel arasında statü ve unvan değişikliği sıkça görülmektedir. Üniversitemizdeki öğretim elemanlarının unvan değişimine ilişkin veriler Tablo 27’de gösterilmiştir. Üniversitemizde görev yapan 4 araştırma görevlisi doktoralarını tamamlayarak yardımcı doçentlik kadrosuna atanmışlardır. Aynı şekilde bir yardımcı doçent ve bir doçent, unvan değişikliğini hak ederek doçentlik ve profesörlük kadrolarına atanmışlardır.

Üniversitemizin öğrenci sayısı düzenli bir artış gösterdiğinden, akademik personel sayısının da artırılması gerekmektedir. Aşağıdaki tabloda, 2011 yılı içinde Üniversitemizde göreve başlayan öğretim elemanlarının sayısına, unvanları itibarıyla yer verilmiştir.

**Tablo 27. 2011 Yılı İçinde Atanan ve Görevlendirilen Öğretim Elemanı Sayısı**

Kadro Unvanı	Atanan ve Görevlendirilen				
	Nakil	Açıktan	Unvan Değişikliği	Görevlendirme	Toplam
Profesör	-	-	1	2	3
Doçent	1	-	1	-	2
Yardımcı Doçent	11	3	4	1	19
Öğretim Görevlisi	8	20	-	-	28
Okutman	-	3	-	-	3
Araştırma Görevlisi	10	32	-	-	42
Uzman	1	8	-	-	9
<b>Toplam</b>	<b>31</b>	<b>66</b>	<b>6</b>	<b>3</b>	<b>106</b>

Yukarıdaki tabloda görüldüğü gibi 2011 yılı içerisinde; 31’i naklen, 66’sı açıktan, 6’sı unvan değişikliği ve 3’ü görevlendirme ile olmak üzere toplam 106 öğretim elemanı akademik kadromuza dahil olmuştur. Akademik kadroya dahil edilen öğretim elemanlarının %40’ını araştırma görevlileri oluşturmaktadır. Böylece geleceğin öğretim üyelerini yetiştirmek amacıyla önemli bir adım daha atılmıştır.

Üniversitemizde akademik kadroya atanan araştırma görevlileri, lisansüstü çalışmalarını yürütmek üzere diğer üniversitelere gönderilmektedir. Bu kapsamda farklı üniversitelerimizde 2547 sayılı Yükseköğretim Kanununun 35 inci maddesine göre 48, 39 uncu maddesine göre ise 79 olmak üzere toplam 127 araştırma görevlisi lisansüstü

öğrenimlerini sürdürmek üzere görevlendirilmişlerdir. Bu araştırma görevlilerimizin, birimler bazındaki dağılımları aşağıdaki tabloda verilmiştir.

**Tablo 28. Birimler Bazında Lisansüstü Eğitim Yapmak Üzere Görevlendirilen Araştırma Görevlilerinin Sayısı**

Fakülte/Yüksekokul/ Meslek Yüksekokulu	Görevlendirilme Şekli			
	35. Madde		39. Madde	Toplam
	ÖYP	Diğer		
Eğitim Fakültesi	11	8	30	49
Fen Edebiyat Fakültesi	8	16	36	60
İktisadi ve İdari Bilimler Fakültesi	3	2	10	15
İletişim Fakültesi	-	-	1	1
Mühendislik Mimarlık Fakültesi	-	-	1	1
İlahiyat Fakültesi	-	-	-	-
Sağlık Yüksekokulu	-	-	1	1
<b>Toplam</b>	<b>22</b>	<b>26</b>	<b>79</b>	<b>127</b>

2547 sayılı Kanunun 35 inci maddesi kapsamında yapılan görevlendirmeler, 2011 yılı ve öncesini kapsamaktadır. Aynı kanunun 39 uncu maddesi kapsamında yapılan görevlendirmelerde ise, 1 ay ve üzeri süreler toplamı dikkate alınmıştır.

Aşağıdaki tabloda akademik personelin cinsiyet itibariyle dağılımına ilişkin bilgiler yer almaktadır.

**Tablo 29. Akademik Personelin Cinsiyet İtibariyle Dağılımı**

Kadro Unvanı	Erkek	Kadın	Toplam
Profesör	6	-	6
Doçent	5	-	5
Yardımcı Doçent	53	6	59
Öğretim Görevlisi	69	4	73
Okutman	8	4	12
Araştırma Görevlisi	133	27	160
Uzman	15	2	17
<b>Toplam</b>	<b>289</b>	<b>43</b>	<b>332</b>



### 3.7.1.2 İdari Personel Durumu

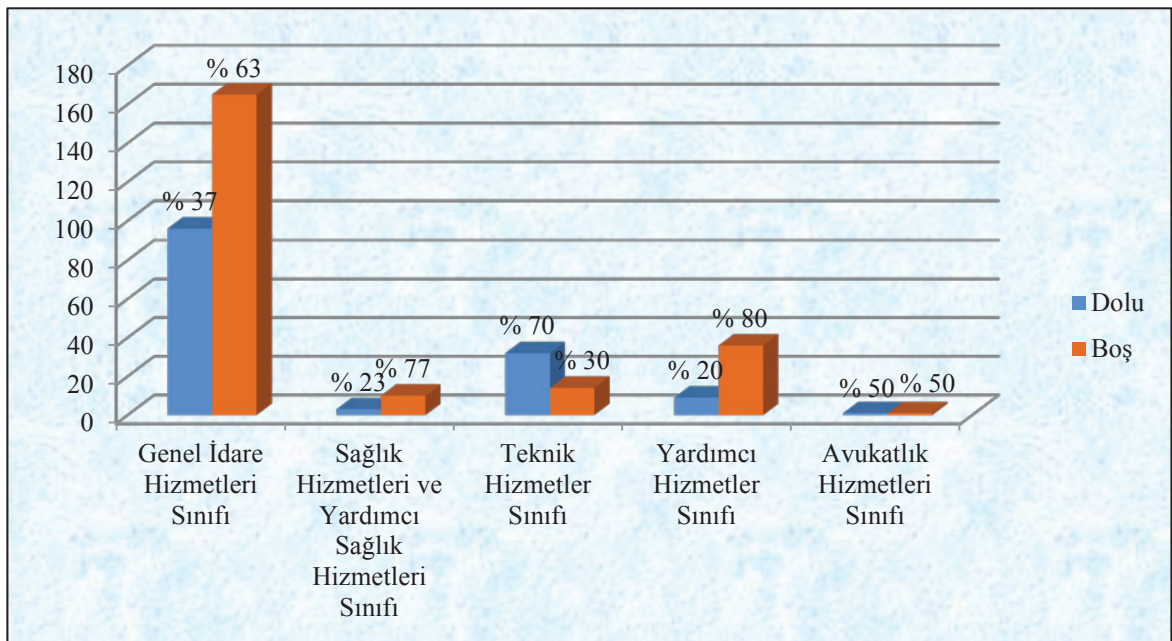
Üniversitemize tahsis edilmiş olan toplam 367 idari personel kadrosuna, 2011 yılı sonu itibari ile 142 personel atanmıştır. Tahsis edilen kadroların hizmet sınıfı, doluluk ve cinsiyet dağılımı aşağıdaki tabloda belirtilmiştir.

**Tablo 30. Hizmet Sınıflarına Göre İdari Personelin Dağılımı**

Hizmet Sınıfı	Kadro Durumu		Dolu Kadro Durumu		Toplam
	Dolu	Boş	K	E	
Genel İdare Hizmetleri Sınıfı	97	164	8	89	261
Sağlık Hizmetleri ve Yardımcı Sağlık Hizmetleri Sınıfı	3	10	2	1	13
Teknik Hizmetler Sınıfı	32	14	3	29	46
Yardımcı Hizmetler Sınıfı	9	36	-	9	45
Avukatlık Hizmetleri Sınıfı	1	1	1	-	2
<b>Toplam</b>	<b>142</b>	<b>225</b>	<b>14</b>	<b>128</b>	<b>367</b>

Yukarıdaki tablodan da anlaşılacağı üzere, Üniversiteye tahsis edilmiş idari personel kadrolarının 2011 yılı sonu itibari ile doluluk oranı %39'dur. İdari karoların doluluk oranları aşağıdaki grafikte sınıflar itibariyle gösterilmiştir.

**Grafik 4. Hizmet Sınıflarına Göre İdari Personelin Dağılımı**



**Tablo 31. Hizmet Sınıflarına Göre İdari Personel Sayısı ve Atanma Yöntemi**

Hizmet Sınıfı	Atanma Yöntemi		
	Naklen	Açıktan	Toplam
Genel İdare Hizmetleri Sınıfı	67	30	97
Sağlık Hizmetleri ve Yardımcı Sağlık Hizmetleri Sınıfı	-	3	3
Teknik Hizmetler Sınıfı	15	17	32
Yardımcı Hizmetler Sınıfı	6	3	9
Avukatlık Hizmetleri Sınıfı	-	1	1
<b>Toplam</b>	<b>88</b>	<b>54</b>	<b>142</b>

Dolu idari personel kadrolarının hangi kaynaktan karşılandığına ilişkin bilgiler Tablo 31’de gösterilmiştir. Tabloda görüldüğü üzere, mevcut idari personelin büyük çoğunluğu naklen atanmıştır. Atamaların önemli oranda nakil yolu ile yapılması, 657 sayılı Devlet Memurları Kanununun ilgili hükümlerinden kaynaklanmaktadır. Söz konusu mevzuat, yönetim kademelerine atanacak personel için belli bir hizmet süresi öngörmektedir. Ayrıca kuruluş aşamasında olan Üniversitemizin deneyimli personel ihtiyacı da bu yolla karşılanmıştır.

**Tablo 32. İdari Personelin Eğitim Durumuna Göre Dağılımı**

Eğitim Durumu	Sayı
İlköğretim	3
Lise ve Dengi Okullar	33
Meslek Yüksekokulu	54
Fakülte/Yüksekokul	50
Yüksek Lisans	2
<b>Toplam</b>	<b>142</b>

Üniversitemizde görev yapan idari personelin eğitim durumu Tablo 32’de gösterilmiş, tablodan da anlaşılacağı üzere Üniversite idari personelinin %35’i lisans ve %37,5’i ön lisans mezunudur. Toplam idari personelimizin %72,5’inin üniversite mezunu olduğu görülmektedir. Bu durumun yeni kurulan bir üniversite için önemli bir avantaj oluşturacağı açıktır.

Tablo 31’de sınıflar itibariyle durumu belirtilen idari personelin, unvan durumuna göre dağılımının ortaya konulması da yararlı olacaktır. Bu olguyu ifade eden bilgiler Tablo 33’te yer almaktadır.

**Tablo 33. İdari Personelin Unvan Durumu ve Yıllara Göre Dağılımı**

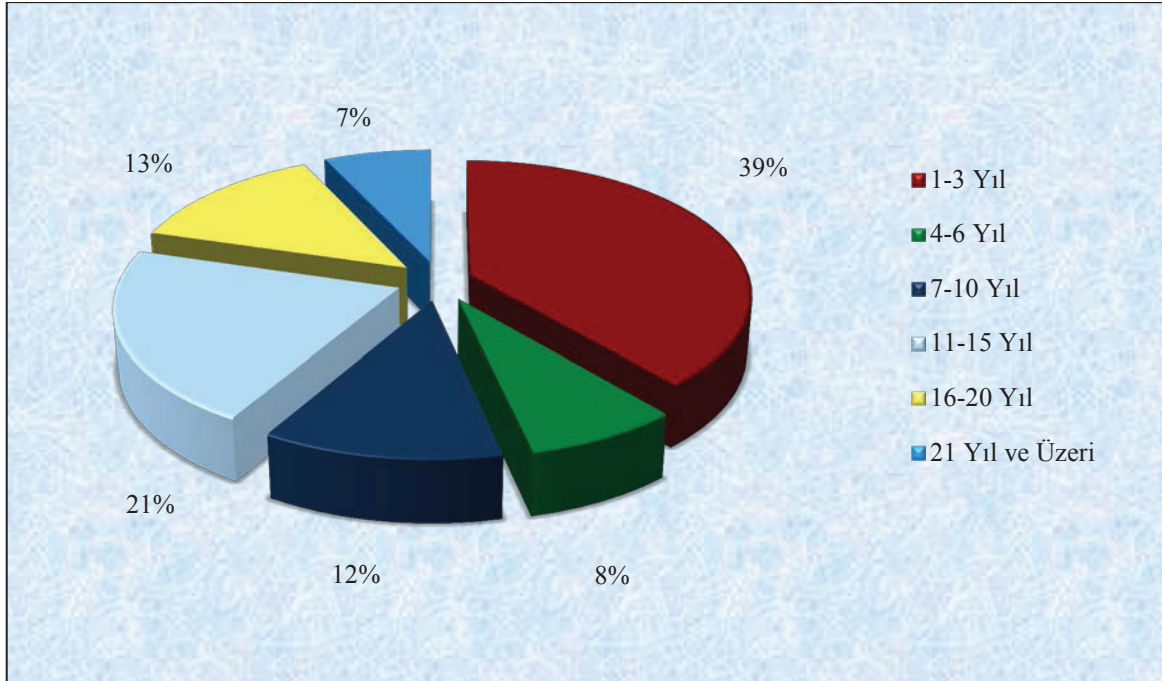
Kadro Unvanı	2009 Yılı	2010 Yılı	2011 Yılı
Genel Sekreter Yardımcısı	-	-	1
Daire Başkanı	4	3	6
Fakülte Sekreteri	2	2	4
Yükseköğretim Sekreteri	2	1	2
Enstitü Sekreteri	1	2	1
Şube Müdürü	9	10	8
Avukat	-	1	1
Mühendis	2	4	5
Mimar	-	1	2
Şef	1	1	2
Tekniker	3	7	9
Hemşire	1	3	3
Kütüphaneci	-	2	2
Teknisyen	6	11	16
Bilgisayar İşletmeni	5	9	26
Memur	13	25	17
Daktilograf	2	2	1
Sekreter	-	3	5
Koruma ve Güvenlik Görevlisi	17	17	17
Şoför	3	3	5
Hizmetli	3	3	4
Aşçı	1	1	-
Kaloriferci	1	1	4
Teknisyen Yardımcısı	1	1	1
<b>Toplam</b>	<b>77</b>	<b>113</b>	<b>142</b>

Üniversite idari personelinin hizmet süreleri itibari ile dağılımı aşağıdaki tabloda gösterilmiştir.

**Tablo 34. İdari Personelin Hizmet Süreleri İtibariyle Dağılımı**

Hizmet Süresi (Yıl)	Kişi Sayısı	Yüzde (%)
1-3	55	39
4-6	11	8
7-10	17	12
11-15	30	21
16-20	19	13
21 ve Üzeri	10	7
<b>Toplam</b>	<b>142</b>	<b>100</b>

**Grafik 5. İdari Personelin Hizmet Süreleri İtibariyle Dağılımı**



### 3.7.2 Fiziki Kapasite ve Sahip Olunan Taşınmazlar

Bu bölümde 2011 yılı itibariyle Üniversite bünyesindeki fiziki kapasite ve sahip olunan taşınmazlara ilişkin bilgiler yer almaktadır.

#### 3.7.2.1 Eğitim Alanları

2011 yılı itibarıyla Üniversitenin sahip olduğu eğitim alanlarına ilişkin bilgiler aşağıdaki tabloda belirtilmiştir.

**Tablo 35. Eğitim Alanları ve Kapasitesi**

Akademik Birimler	Derslikler			Laboratuvarlar		
	Sayı	Büyüküğü (m <sup>2</sup> )	Kapasitesi (Kişi Sayısı)	Sayı	Büyüküğü (m <sup>2</sup> )	Kapasitesi (Kişi Sayısı)
Eğitim Fakültesi	11	535	660	3	235	154
Fen Edebiyat Fakültesi	7	390	420	4	164	80
İktisadi ve İdari Bilimler Fakültesi	3	131	120	-	-	-
İletişim Fakültesi	-	-	-	-	-	-
Mühendislik-Mimarlık Fakültesi	-	-	-	-	-	-
İlahiyat Fakültesi	3	96	63	-	-	-
Sağlık Yüksekokulu	4	149	192	1	41	40
Meslek Yüksekokulu	12	486	480	5	366	100
Malazgirt Meslek Yüksekokulu	5	200	175	1	30	20
<b>Toplam</b>	<b>45</b>	<b>1.987</b>	<b>2110</b>	<b>14</b>	<b>836</b>	<b>394</b>

### 3.7.2.2 Sosyal Alanlar

2011 yılı itibarıyla Üniversitedeki kantin, kafeterya, yemekhane, spor tesisi, toplantı ve konferans salonlarına ilişkin bilgiler aşağıdaki tabloda belirtilmiştir.

**Tablo 36. Sosyal Alanlar ve Spor Tesisleri**

Sosyal Alanın Adı	Sayısı	Büyüküğü (m <sup>2</sup> )	Kapasitesi (Kişi Sayısı)
Kantin	2	366	165
Kafeterya	2	143	88
Öğrenci Yemekhanesi	5	650	511
Personel Yemekhanesi	6	210	200
Kapalı Spor Salonu	1	420	-
Açık Spor Tesisi	1	454	-
Toplantı Salonu	3	130	71
Konferans Salonu	3	762	720
<b>Toplam</b>	<b>23</b>	<b>3.135</b>	<b>1755</b>



Resim 4. Meslek Yüksekokulu Kapalı Spor Salonu

### 3.7.2.3 Hizmet Alanları

2011 yılı itibarıyla Üniversitenin hizmet alanlarına ilişkin bilgiler aşağıdaki tabloda gösterilmiştir.

Tablo 37. Akademik ve İdari Personel Hizmet Alanları

Hizmet Alanının Adı	Sayısı	Alanı (m <sup>2</sup> )	Kullanan Sayısı (Kişi)
Akademik Personel Çalışma Odası	71	2.141	288
İdari Personel Çalışma Odası	82	1.942	141
<b>Toplam</b>	<b>153</b>	<b>4.083</b>	<b>429</b>

### 3.7.2.4 Depo, Arşiv, Sistem Odası, Atölye Alanları ve Taşıtlar

2011 yılı itibarıyla Üniversitedeki depo, arşiv, sistem odası, atölye alanları ve taşıt sayılarına dair bilgiler aşağıdaki tablolarda verilmiştir.



Tablo 38. Depo, Arşiv, Sistem Odası ve Atölye Alanları

Hizmet Alanın Adı	Sayısı (Adet)	Alanı (m <sup>2</sup> )
Depo	13	819
Arşiv	5	111
Atölye	3	310
Sistem Odası	2	35
<b>Toplam</b>	<b>23</b>	<b>1.275</b>

Tablo 39. Taşıtlar

Taşıtın Cinsi	Kuruma Ait Taşıtlar	Hizmet Alımı Yoluyla Edinilmiş Taşıtlar	Toplam
Binek Otomobil	7	-	7
Minibüs	4	-	4
Pick-Up	1	-	1
Otobüs	2	-	2
<b>Toplam</b>	<b>14</b>	<b>-</b>	<b>14</b>



Resim 5. Taşıtlar

### 3.7.3 Teknik Donanım ve Cihazlar

2011 yılı itibarıyla Üniversitedeki teknik donanım ve cihazların sayıları aşağıdaki tabloda verilmiştir.

**Tablo 40. Teknik Donanım ve Cihazlar**

Cihaz Türü	Adet
Masaüstü Bilgisayar	566
Dizüstü Bilgisayar	18
Projeksiyon Cihazı	40
Fotokopi Makinesi	7
Faks	14
Yazıcı	141
Televizyon	4
Tarayıcı	1
Mikroskop	27
DVD/DVD Player	6
Dijital Fotoğraf Makinesi	3
Fotoğraf Makinesi	1
Dijital Kamera	1
CCD Kamera (Güvenlik Kamerası)	66
Klimalar	7
Telefon	140

### 3.7.4 Kütüphane Hizmetleri ve Kültürel Faaliyetler

Kampüs alanında yapımı devam eden yeni kütüphane binası tamamlanmadığından, Üniversite kütüphanesi Meslek Yüksekokulu yerleşkesi içerisindeki geçici binada hizmet vermektedir. Mevcut kütüphane binasında kütüphane hizmetlerine ilaveten internet kullanımı, veri tabanlarına erişim gibi hizmetler de sunulmaktadır. Halen kullanıma sunulan 18.262 kitap mevcut olup, her öğrenciye yaklaşık 4 kitap düşmektedir.

2011 yılı itibarıyla kütüphane koleksiyonuna dair bilgiler aşağıdaki tabloda verilmiştir.

Tablo 41. 2011 Yılı Kütüphane Koleksiyon Durumu

Koleksiyon	Adet
Basılı Kitap	18.262
Tez	-
Abone Olunan Dergi	16
Ciltli Dergi	-
Türkçe Dergi (Sürelî Yayın)	16
Yabancı Dil (Sürelî Yayın)	-
Takip Edilen Veri Tabanı	9
E-Dergi	-
E-Kitap	-



Resim 6. Üniversite Kütüphanesinden Bir Kesit

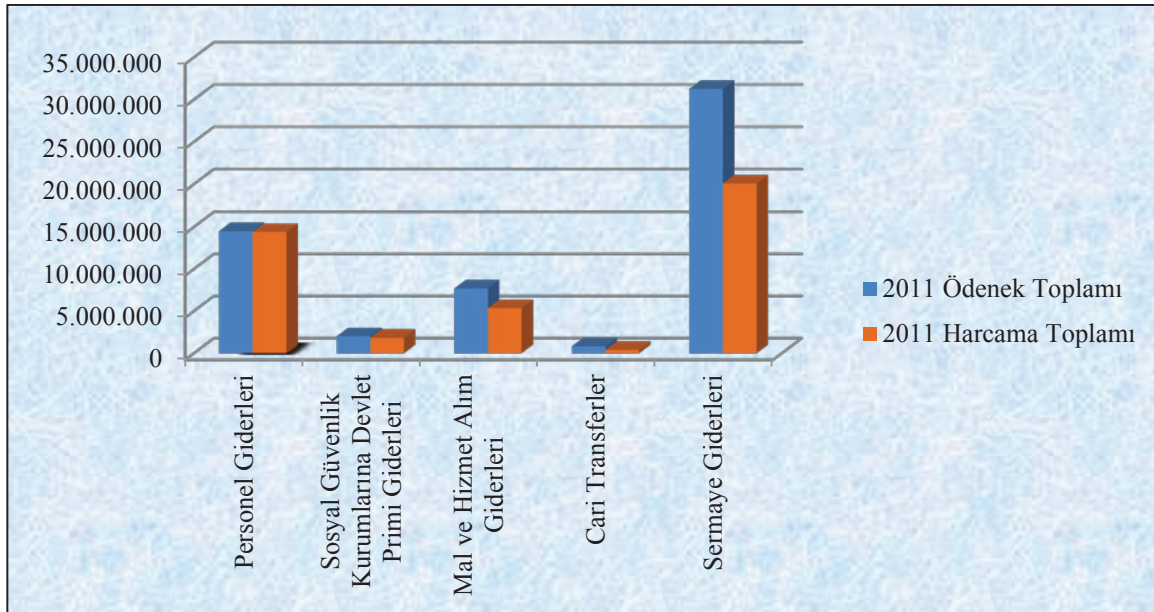
### 3.7.5 Mali Durum ve Proje Bilgileri

**Tablo 42. Bütçe Uygulama Sonuçları**

Sıra No	Ekonomik Kodu	Açıklama	2011 KBÖ	2011 Revize Ödenek	Yılsonu Harcama
1	01	Personel Giderleri	9.663.000	14.501.218	14.399.617
2	02	Sosyal Güvenlik Kurumlarına Devlet Primi Giderleri	1.254.000	2.005.000	1.835.708
3	03	Mal ve Hizmet Alım Giderleri	4.470.000	7.691.218	5.350.036
4	05	Cari Transferler	824.000	824.000	395.741
5	06	Sermaye Giderleri	18.300.000	31.270.000	20.081.308
<b>Toplam</b>			<b>34.511.000</b>	<b>56.291.435</b>	<b>42.062.410</b>

Üniversitenin 2011 yılı bütçesi için 34.511.000₺ kurum başlangıç ödeneği tahsis edilmiş, yedek ödenekten 11.532.000₺ aktarılmış, likit karşılığı ödenek kaydı ve gelir fazlası karşılığı 10.248.435₺ ödenek eklenmesi ile 2011 yılı ödenek toplamı 56.291.435₺'ye ulaşmış ve yıl sonu itibariyle 42.062.410₺ harcama gerçekleşmiştir.

**Grafik 6. Bütçe Uygulama Sonuçları**



Tablo 43. 2011 Yılı Ekonomik ve Fonksiyonel Sınıflandırmaya Göre Bütçe Giderleri

Ekonomik Sınıflandırma	Fonksiyonel Sınıflandırma						Toplam
	01 Genel Kamu Hizmetleri	02 Savunma Hizmetleri	03 Kamu Düzeni ve Güvenlik Hizmetleri	07 Sağlık Hizmetleri	08 Dinlenme, Kültür ve Din Hizmetleri	09 Eğitim Hizmetleri	
01 Personel Giderleri	1.435.970	9.898	237.094	-	114.174	12.602.481	14.399.617
02 Sosyal Güvenlik Kurumlarına Devlet Primi Giderleri	231.095	-	44.093	-	16.975	1.543.545	1.835.708
03 Mal ve Hizmet Alım Giderleri	1.938.967	-	848.287	-	1.833	2.560.949	5.350.036
05 Cari Transferler	395.741	-	-	-	-	-	395.741
06 Sermaye Giderleri	-	-	-	-	169.971	19.911.337	20.081.308
07 Sermaye Transferleri	-	-	-	-	-	-	-
<b>Bütçe Gideri Toplamı</b>	<b>4.001.773</b>	<b>9.898</b>	<b>1.129.474</b>	<b>-</b>	<b>302.953</b>	<b>36.618.312</b>	<b>42.062.410</b>

2011 yılında yapılan harcama durumu fonksiyonel sınıflandırmaya göre “Temel Mali Tablolara Dair Açıklamalar” başlığının altında yer verilmiştir.

### 3.7.5.1 Temel Mali Tablolara Dair Açıklamalar

**1- Genel Kamu Hizmetleri:** 01- Fonksiyonel kodunda 2011 yılı için; 5.035.300₺ kurum başlangıç ödeneği öngörülmüş, yıl içerisinde kurum içinde yapılan aktarmalarla birlikte ekleme dahil ödeneğin toplamı; 5.951.013₺'ye ulaşmış, yılsonu 4.001.773₺ harcama gerçekleşmiştir.

**2- Savunma Hizmetleri:** 02- Fonksiyonel kodunda 2011 yılı için; 20.900₺ kurum başlangıç ödeneği öngörülmüş, yıl içerisinde kurum içinde yapılan aktarmalarla birlikte, ekleme dahil ödeneğin toplamı; 30.798₺'ye ulaşmış, yılsonu 9.898₺ harcama gerçekleşmiştir.

**3- Kamu Düzeni ve Güvenlik Hizmetleri:** 03- Fonksiyonel kodunda 2011 yılı için; 1.677.700₺ kurum başlangıç ödeneği öngörülmüş, yılsonu 1.129.474₺ harcama gerçekleşmiştir.

**4- Dinlenme, Kültür ve Din Hizmetleri:** 08- Fonksiyonel kodunda 2011 yılı için; 363.300₺ kurum başlangıç ödeneği öngörülmüş, yıl içerisinde kurum içinde yapılan aktarmalarla birlikte, ekleme dahil ödeneğin toplamı; 418.300₺'ye ulaşmış, yılsonu 302.953₺ harcama gerçekleşmiştir.

**5- Eğitim Hizmetleri:** 09- Fonksiyonel kodunda 2011 yılı için; 27.413.800₺ kurum başlangıç ödeneği öngörülmüş, yıl içerisinde kurum içinde yapılan aktarmalarla birlikte, ekleme dahil ödeneğin toplamı; 49.950.404₺'ye ulaşmış, yılsonu 36.618.312₺ harcama gerçekleşmiştir.

### 3.7.5.2 2011 Yılı Gelirleri

2011 yılına ait gelir türü, planlanan ve gerçekleşen gelirler toplamı aşağıdaki tabloda gösterilmiştir.

**Tablo 44. 2011 Yılı Gelir Tablosu**

Gelir Kodu	Gelir Adı	Planlanan Gelir	Gerçekleşen Gelir
03	Teşebbüs ve Mülkiyet Gelirleri	780.000	2.006.750
04	Alınan Bağış ve Yardımlar ile Özel Gelirler	33.731.000	37.042.854
05	Diğer Gelirler	-	57.859
<b>Toplam</b>		<b>34.511.000</b>	<b>39.107.463</b>

### 3.7.5.3 Yatırım ve Proje Bilgileri

#### 3.7.5.3.1 Yatırımlar

2011 yılı yatırım projeleri için Üniversite bütçesinden 18.300.000₺ ödenek öngörülmüş, yapılan aktarma ve eklemeler sonucunda yatırım ödeneği 31.270.000₺'ye ulaşmış, yılsonu itibarıyla 20.081.308₺ harcama gerçekleşmiştir.

**Tablo 45. 2011 Yılında Sektörel Bazda Gerçekleşen Yatırım Miktarları**

Sektör	2011 Yılı Program Ödeneği	2011 Yılı Revize Ödenek	Nakdi Gerçekleşme	Gerçekleşme Oranı (%)
Eğitim	16.000.000	26.770.000	16.293.749	61
Diğer Kamu Hizmetleri	1.500.000	2.100.000	1.597.422	76
Spor	800.000	2.400.000	2.190.137	91
<b>Toplam</b>	<b>18.300.000</b>	<b>31.270.000</b>	<b>20.081.308</b>	<b>64</b>



**Tablo 46. Projeler ve Ödenek Durumları**

Proje No	Proje Adı	2009 Ödenek Toplamı	2010 Ödenek Toplamı	2011 Ödenek Toplamı	2009 Harcama	2010 Harcama	2011 Harcama	Harcama Toplamı
2007H031580	Muş Eğitim Fakültesi	2.500.000	6.000.000	8.740.000	-	2.841.830	7.611.510	10.453.340
2009H031940	Kampüs Altyapısı	500.000	4.587.000	6.500.000	322.966	4.586.031	2.615.165	7.524.162
2009H031950	Derslik ve Merkezi Birimler	1.002.003	3.500.000	5.600.000	259.874	1.618.898	3.619.446	5.498.218
2009H031960	Lojman ve Sosyal Tesisler	1.500.000	3.880.000	3.500.000	-	3.873.734	1.565.921	5.439.655
2011H034390	Çeşitli Ünitelerin Etüd ve Projesi	647.997	400.000	200.000	647.971	308.718	80.240	1.036.929
2011H034400	Muhtelif İşler	1.850.000	1.728.000	2.230.000	1.430.071	910.307	1.508.625	3.849.003
2010H050190	Açık ve Kapalı Spor Tesisleri	-	3.000.000	2.400.000	-	-	2.190.137	2.190.137
2010K121230	Merkezi Araştırma Laboratuvarı	-	1.250.000	2.100.000	-	658.337	890.264	1.548.601
	<b>Toplam</b>	<b>8.000.000</b>	<b>24.345.000</b>	<b>31.270.000</b>	<b>2.660.882</b>	<b>14.797.855</b>	<b>20.081.308</b>	<b>37.540.045</b>

Yukarıdaki tabloda; Üniversitenin 2009 ve 2011 yılları arasında devam eden projeler, projelerin ödenek durumları ve harcama tutarları gösterilmiştir. Derslik ve Merkezi Birimler Projesinden, 2009 yılında kamulaştırma giderlerine 271.500₺ ödenek aktarılmış ve 259.874₺ harcama gerçekleştirilmiştir.

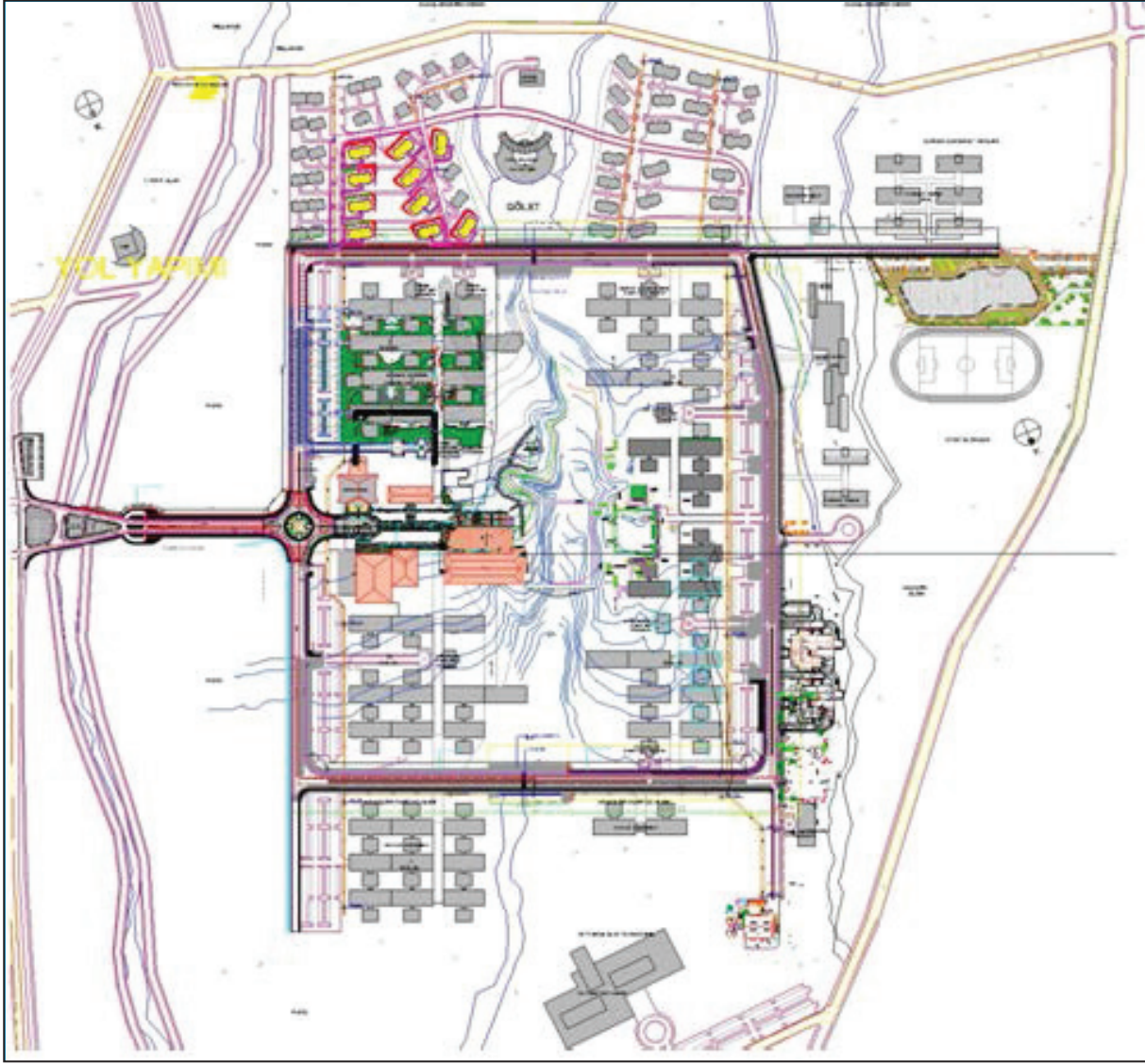
**Tablo 47. İnşaatı Tamamlanan ve Devam Eden Projeler**

S.No	Projenin Adı	Karakteristiği	Durumu
<b>1</b>	<b>2007H031580 Eğitim Fakültesi</b>		
	Eğitim Fakültesi 1 inci etap	9 Blok, 11.500 m <sup>2</sup>	%85 Tamamlandı
	Eğitim Fakültesi 2 nci ve 3 üncü etap	12 Blok, 16.820 m <sup>2</sup>	%36 Tamamlandı
<b>2</b>	<b>2009H031940 Kampüs Altyapısı</b>		
	Kampüs çevresinin panel çit ile çevrilmesi	3.810 m	Tamamlandı
	Kampüs içi ana yol stabilize yapımı	2.500 m (18 m genişliğinde)	Tamamlandı
	Kampüs altyapısı tesisat galerisi	3.200 m (2x2 ebadında)	Tamamlandı
	Kampüs içi ana ve ara yollar yapımı	-Ara yolar; 4.810 m -Tretuvar, asfalt kaplama, nizamiye; 2.500 m	%5 Tamamlandı
	Kampüs ısı merkezi yapım işi	Merkezi ısıtma sistemi	%20 Tamamlandı
<b>3</b>	<b>2009H031950 Derslik ve Merkezi Birimler</b>		
	Kütüphane ve bilgi işlem merkezi	8.000 m <sup>2</sup>	%63 Tamamlandı
	Merkezi kafeterya	6.000 m <sup>2</sup>	%5 Tamamlandı
<b>4</b>	<b>2009H031960 Lojman ve Sosyal Tesisler</b>		
	Lojmanlar	76 daire 4 sığınak (10.500 m <sup>2</sup> )	%91 Tamamlandı
<b>5</b>	<b>2010H050190 Açık ve Kapalı Spor Tesisleri</b>		
	Kapalı spor tesisleri	9.000 m <sup>2</sup>	%20 Tamamlandı
<b>6</b>	<b>2010K121230 Merkezi Araştırma Laboratuvarı</b>		
	Merkezi araştırma laboratuvarı ve derslikler	6.000 m <sup>2</sup>	%48 Tamamlandı

Tablo 47’de 2011 yılı sonuna kadar yatırım projeleri kapsamında gerçekleşen ihalelerin durumu ayrıntılı olarak belirtilmiştir.

### 3.7.5.3.2 Projelerle İlgili Açıklamalar

2.000.000 m<sup>2</sup> alana sahip kampüs yerleşkesinde; 2011 yılı sonuna kadar, 6 yapım projesi kapsamında Tablo 47’de de belirtildiği üzere 12 ihale gerçekleşmiş, bunlardan 3 tanesinin yapım işi tamamlanmış, 9’unun ise inşaat çalışmaları devam etmektedir.



Şekil 1. Muş Alparslan Üniversitesi Kampüs Yerleşim Planı



Resim 7. Yapımı Devam Eden Eğitim Fakültesi 1, 2 ve 3 üncü Etap ile Lojmanlar

### 1- 2007H031580 Eğitim Fakültesi

“Eğitim Fakültesi” projesi kapsamında, Eğitim Fakültesi 1 inci, 2 nci ve 3 üncü etap ihaleleri yapılmış ve inşaat çalışmaları devam etmektedir.

2009-2011 yılları arasında “Eğitim Fakültesi 1 inci, 2 nci ve 3 üncü etap” için toplam 10.453.340₺ harcama gerçekleşmiştir.

### 2- 2009H031940 Kampüs Altyapısı

“Kampüs Alt Yapısı” projesine bağlı olarak, kampüs çevresinin panel çit ile çevrilmesi için ihale yapılmış, buna bağlı olarak toplamda 3.810 metre panel çit yapımı gerçekleştirilmiştir. “Kampüs İçi Ana Yol Yapımı” ihalesi kapsamında, 2.500 metre uzunluğunda yol yapımı tamamlanmıştır. “Kampüs Altyapısı Tesisat Galerisi” ihalesi kapsamında, 3.200 metre tesisat galerisi yapım işi tamamlanmıştır. “Kampüs İçi Ana ve Ara Yollar” ile “Kampüs Isı Merkezi Yapım İşii” ihaleleri gerçekleştirilmiş ve inşaat çalışmaları devam etmektedir.

“Kampüs Altyapısı” için 2009-2011 yılları arasında toplam 7.524.162₺ harcama gerçekleşmiştir.

### 3- 2009H031950 Derslik ve Merkezi Birimler

“Derslik ve Merkezi Birimler” projesine bağlı olarak; “Kütüphane Bilgi İşlem Merkezi” ile “Merkezi Kafeterya” binalarının ihalesi yapılmış ve inşaat çalışmaları devam etmektedir.

“Derslik ve Merkezi Birimler” için 2009-2011 yılları arasında toplam 5.498.218₺ harcama gerçekleşmiştir. Harcamanın; 259.874₺'lik kısmı 2009 yılı kamulaştırma giderlerine, 247.997₺ tutarı ise 2009 yılı etüd ve proje giderlerine aittir.





**Resim 8. Yapımı Devam Eden Kütüphane ve Bilgi İşlem Merkezi**

#### **4- 2009H031960 Lojman ve Sosyal Tesisler**

“Lojman ve Sosyal Tesisler” projesine bağlı olarak “76 daire 4 sığınak” için ihale yapılmış ve inşaat çalışmaları devam etmektedir.

“Lojman ve Sosyal Tesisler” için 2009-2011 yılları arasında toplam 5.439.655₺ harcama gerçekleştirilmiştir.

#### **5- 2010H050190 Açık ve Kapalı Spor Tesisleri**

“Açık ve Kapalı Spor Tesisleri” projesine bağlı olarak, 9.000 m<sup>2</sup> kapasiteli “Kapalı Spor Tesisleri”nin ihalesi yapılmış ve inşaat çalışmaları devam etmektedir.

“Açık ve Kapalı Spor Tesisleri” için 2010-2011 yılları arasında toplam 2.190.137₺ harcama gerçekleştirilmiştir.

#### **6- 2010K121230 Merkezi Araştırma Laboratuvarı**

“Merkezi Araştırma Laboratuvarı” projesi kapsamında, 6.000 m<sup>2</sup> kapasiteli “Merkezi Araştırma Laboratuvarı ve Derslikler”in inşası için ihale yapılmış, inşaat çalışmaları devam etmektedir.

2009-2011 yılları arasında “Merkezi Araştırma Laboratuvarı” projesi ödeneğinden, bina inşaatı için 1.548.601₺ harcama gerçekleştirilmiştir.



Resim 9. Yapımı Devam Eden Merkezi Araştırma Laboratuvarı Binası

#### 7- 2011H034390 Çeşitli Ünitelerin Etüd ve Projesi

“Çeşitli Ünitelerin Etüd ve Projesi” için 2011 yılında 200.000₺ ödenek tahsis edilmiş, mevcut ödenekten 80.240₺ harcama gerçekleşmiştir. Etüd proje kapsamında 2011 yılında 6 adet proje hazırlanmıştır.

#### 8- 2011H034400 Muhtelif İşler

“Muhtelif İşler” için 2011 yılında 1.800.000₺ ödenek tahsis edilmiş, yapılan ekleme sonucu ödeneğin toplamı 2.230.000₺’ye ulaşmış, ödenekten 1.539.962₺ harcama yapılmıştır.

Tablo 48. 2011 Yılı Hizmet Alımları

Sıra No	İhale Adı	Çalışan Personel	Toplam Ödenen Hak Ediş (KDV Hariç)
1	Güvenlik Hizmet Alımı	42	848.287
2	Temizlik Hizmet Alımı	55	987.040
3	Yemek Hizmet Alımı	-	739.793
4	Araç Kiralama	-	-
Toplam		97	2.575.120

2011 yılı içerisinde hizmet alım yolu ile istihdam edilen personel sayısı ve istihdam türü yukarıdaki tabloda gösterilmiştir. 2011 yılı itibariyle güvenlik hizmetlerinde 42 ve temizlik hizmetlerinde 55 adet olmak üzere hizmet alım yoluyla toplamda 97 personel istihdam edilmiştir.

### 3.8 ÇEVRE ANALİZİ

#### 3.8.1 Dünyadaki Durum ve Gelişmeler<sup>6</sup>

Yirminci yüzyılın son çeyreğinden itibaren gelişmiş ülkelerde bilgi toplumuna geçiş süreci başlamış ve bilgi ekonomisi adı verilen yeni bir küresel ekonomik yapı oluşmuştur. Bu yeni yapıda bireylerin ekonomik gücü, bilgi ve öğrenim düzeyleri ve ülkelerin rekabet gücü ise beşeri ve sosyal sermayeleri ile ölçülür hale gelmiştir. Bu süreç, bilginin üretilmesi ve paylaşılmasından birinci derecede sorumlu olan üniversitelerden beklentileri arttırmış ve hemen hemen tüm ülkelerde yükseköğretim, toplumların ilgi odağı haline gelmiş ve bu artan beklentileri karşılayacak şekilde, yükseköğretimin yeniden yapılandırılması gündeme getirilmiştir.

Küreselleşme, piyasa ekonomilerine geçiş ve özellikle hizmetlerin serbest dolaşımı yönündeki hızlı gelişmeler nedeniyle yükseköğretim; Birleşmiş Milletler, UNESCO, OECD, AB Komisyonu, Dünya Bankası ve hatta Dünya Ticaret Örgütü gibi uluslararası kuruluşların da öncelikli gündem maddelerinden biri haline gelmiştir.

Bilgi toplumuna ve ekonomisine geçiş sürecinde, toplumun değişik kesimlerinin üniversitelerden artan beklentileri;

- 1- Daha fazla öğrenciye ve daha geniş bir yaş grubuna eğitim vermek,
- 2- Hızla üretilen yeni bilgilerin ve oluşan yeni bilgi alanlarının tümünü kapsayacak şekilde programlarını genişletmek,
- 3- Eğitimde mezunların iş bulabilmesi, araştırmada ise; bilginin yanı sıra uygulamaya yönelmek,
- 4- Toplumla güçlü köprüler kurarak, bölgesel ve ulusal kalkınmaya daha fazla katkıda bulunmak,
- 5- Paydaşlarına hesap verebilen, açık ve saydam yönetim modelleri geliştirmek,
- 6- Tüm bu beklentileri, görelî olarak giderek azalan kamusal kaynaklar ile karşılayabilmektir.

Bir taraftan artan beklentiler, diğer taraftan azalan kamu kaynakları arasında sıkışan üniversiteler ise; daha fazla özerklik sağlayarak, gelir kaynaklarını artırıp çeşitlendirmek ve daha verimli yönetim modelleri geliştirmek için yeni arayışlara girmişlerdir.

<sup>6</sup> Bu bölüm YÖK tarafından hazırlanan “Türkiye’nin Yükseköğretim Stratejisi”nden faydalanılarak hazırlanmıştır.



### 3.8.2 Yüksek Öğrenimin Türkiye’deki Durumu

Türkiye’de bir demografik değişim süreci yaşanmaktadır. Artan genç nüfus, azalan kırsal kesim nüfusu, doğum oranındaki artış, bebek ölümlerindeki azalış, ortalama yaşam süresinin uzaması gibi değişen koşulların neticesinde, ülke nüfusu öncelikle hızlı bir artış sürecine girmiş ve yirmi birinci yüzyıla birlikte durağanlaşmaya başlamıştır.

Günümüzde genç nüfus oranının yüksek olması, eğitilecek insan sayısını artırmış ve haliyle yükseköğrenime olan talebi artırmıştır. Fakat nüfus artışının durağanlaşmasıyla orta ve uzun vadede yükseköğrenime olan talep azalacaktır. Günümüzde niceliksel olarak ifade edilen yükseköğrenim gören insan sayısı gün geçtikçe yerini niteliksel verilere bırakacaktır. İlerleyen yıllarda Türkiye, her bir öğrencinin eğitim kalitesini geliştirmek için yapması gereken yatırımı arttıracak ve bu da üniversiteler açısından bir fırsata dönüşecektir.

1990’lı yıllarda hazineden eğitime ayrılan pay ile, günümüzde eğitime ayrılan pay arasında yüksek bir farklılık söz konusudur. Özellikle hazineden eğitime ayrılan payın, yükseköğrenime ait kısmı, büyük bir gelişim göstermiştir. Ayrıca ülkemizde son yıllarda artan üniversite sayısı sayesinde yükseköğrenim arzı büyük oranda artırılmıştır. Bunun sonucunda artık üniversiteler öğrenci tercih eder konumdan çıkmış, öğrenciler üniversite tercih eder konuma gelmiştir.

Yükseköğretim, 1981’de çıkarılan 2547 sayılı Yükseköğretim Kanunu ile; akademik, kurumsal ve idari yönden yeniden yapılanma sürecine girmiştir. Bu kanunla; ülkemizdeki tüm yükseköğretim kurumları Yükseköğretim Kurulu çatısı altında toplanmış, akademiler üniversitelere, eğitim enstitüleri eğitim fakültelerine dönüştürülmüş ve konservatuarlar ile meslek yüksekokulları üniversitelere bağlanmıştır. Böylece, söz konusu kanun hükümleri ve Anayasa’nın 130 uncu ve 131 inci maddeleriyle kendisine verilen görev ve yetkiler çerçevesinde, özerkliğe ve kamu tüzel kişiliğine sahip bir kuruluş olan Yükseköğretim Kurulu, tüm yükseköğretimden sorumlu tek kuruluş haline getirilmiştir (YÖK, 2011).

Üniversite, yükseköğretim veren kurumların genel adıdır. Fakülteler; üniversitelere bağlı branşlaşmış eğitim birimlerini ifade ederken, enstitüler; lisansüstü eğitim veren birimlerdir. Yüksekokullar, konservatuarlar, meslek yüksekokulları ile uygulama ve araştırma merkezleri ise; üniversite bünyesindeki öğrencilere, akademik ve mesleki eğitimi vermeyi hedefleyen birimlerdir.

Türkiye’de 164 üniversite bulunmaktadır. Bunların, 103’ü devlet, 61’i ise vakıf üniversitesidir.<sup>7</sup> Bunların yanı sıra 2 ileri teknoloji enstitüsü, 4 askeri okul, 1 polis akademisi bulunmaktadır.

#### **4. SWOT (GZFT) ANALİZİ**

##### **4.1 Güçlü Yönlerimiz**

- 1- Hızlı ve istikrarlı bir büyüme trendi
- 2- Şeffaf, katılımcı ve vizyon sahibi bir yönetim anlayışı
- 3- Genç ve dinamik bir akademik kadro
- 4- Alanında tecrübeli bir idari kadro
- 5- Erasmus programından en geniş kapsamda (extended) yararlanma
- 6- Yurtdışındaki üniversitelerle yapılan işbirliği
- 7- Kamuoyu nezdindeki olumlu imaj

##### **4.2 Zayıf Yönlerimiz**

- 1- Öğretim üyesi ve idari personel sayısının yetersizliği
- 2- Akademik ve idari personelin çalışma ve sosyal alanlarının yetersizliği
- 3- Akademik birimlerin farklı yerleşkelerdeki geçici binalarda hizmet vermesi
- 4- Öğrenciler için yeterli sayıda derslik, laboratuvar ve sosyal alanların bulunmaması
- 5- Eğitsel amaçla kullanılan bilgisayar sayısının yetersizliği
- 6- Mediko-sosyal hizmetler biriminin bulunmaması

##### **4.3 Fırsatlarımız**

- 1- Yeni kurulan üniversitelerin, planlı ve hızlı gelişmesi yönünde kararlı bir devlet ve hükümet politikasının olması
- 2- Muş halkının ve Muş’taki sivil toplum örgütlerinin Üniversiteye yönelik olumlu yaklaşımları
- 3- Muş’un güvenli bir yer olması (İl’de suç işleme oranının düşük olması)
- 4- Havayolu, karayolu ve demiryolu ulaşımının düzenli olması
- 5- Akademik personele ödenen kuruluş geliştirme ödenek oranının yüksek olması

<sup>7</sup> <http://www.yok.gov.tr>

#### 4.4 Tehditlerimiz

- 1- Üniversite personeli ve öğrenciler için barınma olanaklarının yetersizliği
- 2- İlerdeki sosyal imkanların yetersizliği
- 3- İlin tanıtım eksikliği
- 4- Bölge ve iklim şartları sebebiyle Üniversitenin istenen düzeyde tercih edilmemesi
- 5- İklim koşulları nedeniyle fiziki yapının tamamlanmasında karşılaşılan zorluklar
- 6- Yatırımlara ayrılan kaynağın, Üniversitenin büyüme trendi ile paralellik göstermemesi

### 5. GELECEĞE BAKIŞ

#### 5.1 Misyon, Vizyon ve Temel Değerler

##### 5.1.1 Misyon (Görev)

Üniversitenin misyonu (görevi): Anayasanın 130 uncu maddesi, 2547 sayılı Yükseköğretim Kanunu ve diğer mevzuatla belirlenen ilke ve esaslar doğrultusunda; özellikle sosyal bilimler ve mesleki eğitim alanında yüksek kalitede eğitim-öğretim ve bilimsel araştırma imkanlarını sunarak, teknolojiyi etkin kullanan, bilimsel düşüncüyü temel alan, araştıran ve toplum sorunlarına duyarlı bireyler yetiştirerek, ürettiği bilgi ve yetiştirdiği işgücü ile yerel ve ulusal kalkınmaya katkı sağlamaktır.

##### 5.1.2 Vizyon (Hedef)

Üniversitenin vizyonu (hedefi): Özellikle sosyal bilimler ve mesleki eğitim alanında sahip olduğu eğitim-öğretim kalitesi ve bilimsel araştırma imkanları ile evrensel standartlarda eğitim veren ve bilimsel bilgi üretebilen, ulusal ve uluslararası düzeyde tercih edilen, mensubu olunmaktan gurur duyulan, özgürlüklerden yana, demokrasiyi özümsemiş, insana, emeğe ve çevreye önem veren, topluma hizmet etmeyi esas alan, yerel kalkınmaya katkı sağlayan saygın bir üniversite olmaktır.

##### 5.1.3 Temel Değerler

- ✓ Yeniliği teşvik etme ve sürekli ilerlemeyi ilke olarak benimseme
- ✓ Evrensel değerlere bağlı olma
- ✓ Stratejik yönetim anlayışını benimseme ve uygulama
- ✓ Katılımcı ve şeffaf yönetim anlayışı ile eleştiriye açık olma
- ✓ Kaynakları; ekonomik, etkin ve verimli kullanma
- ✓ Akademik ve bilimsel çalışmalarda öncü olma

- ✓ Hakkaniyet ve adaletten yana olma
- ✓ İnsan hakları ile düşünce özgürlüğüne saygı gösterme
- ✓ Kaliteli eğitimi ilke olarak benimseme
- ✓ Toplumsal ve kültürel değerlere saygılı olma
- ✓ Emeğe saygı ve liyakate değer verme
- ✓ Özgür bir üniversite ile medeni dünyaya açılma
- ✓ Farklılık ve çok kültürlülüğü bir zenginlik olarak benimseme

#### **5.1.4 Stratejik Amaç ve Hedefler**

**Stratejik Amaç 1:** Üniversitenin Fiziksel Mekanlarını Geliştirmek/Arttırmak

**Stratejik Amaç 2:** Yönetim Kapasitesi ile İdari Personeli, Nicelik ve Nitelik Açısından Güçlendirmek

**Stratejik Amaç 3:** Öğretim Elemanı Kaynağını Güçlendirmek

**Stratejik Amaç 4:** Öğrenci Sayısını Arttırmak ve Daha Nitelikli Öğrencilerin Üniversiteyi Tercih Etmelerini Sağlamak

**Stratejik Amaç 5:** Kurum Kültürünü, Kimliğini ve Kurumsal Hafızayı Geliştirmek/Güçlendirmek

**Stratejik Amaç 6:** Eğitim-Öğretim Kalitesini Arttırmak, Araştırma ve Yayın Faaliyetlerini Geliştirmek

**Stratejik Amaç 7:** Üniversiteler, Toplum ve Mezunlarla İş Birliğini Geliştirmek ve Yerel Kalkınmaya Katkı Sağlamak

Stratejik Amaçlar, Hedefler ve Faaliyetler		Performans Göstergesi	Sorumlu Birim	Gerçekleşme Tarihi				
				2013	2014	2015	2016	2017
<b>Stratejik Amaç 1. Üniversitenin Fiziksel Mekanlarını Geliştirmek/Arttırmak</b>								
<b>Hedef 1.1</b>	2017 yılı sonuna kadar Üniversitenin amaç ve hedeflerine uygun olarak teklif ve talep edilen yeni fakülte ve yüksekokullara ait yatırım projelerinin hazırlanması, uygunluğunun sağlanması, Kalkınma Bakanlığına önerilmesi ve projelerin sonuçlandırılması,	Yatırım projelerinin tamamlanma oranı	Rektörlük-Yapı İşleri ve Teknik Dairesi Başkanlığı	✓	✓	✓	✓	✓
Faaliyet 1.1.1	Yeni vaziyet planı kapsamında proje çalışmalarının yapılması,	Proje sayısı	Rektörlük-Yapı İşleri ve Teknik Dairesi Başkanlığı	✓	✓	✓	✓	✓
Faaliyet 1.1.2	Mevcut durum tespiti sonucu planların oluşturulması,	Plan sayısı	Rektörlük-Yapı İşleri ve Teknik Dairesi Başkanlığı	✓				
Faaliyet 1.1.3	2011 yılı içerisinde yapımına başlanılan ve %36'sı tamamlanan 16.821 m <sup>2</sup> kapalı alana sahip Eğitim Fakültesi 2. ve 3. etap inşaatı yapımı işine devam edilmesi, Sözleşme ve iş takvimine göre 2013 yılında bitirilmesi planlanan Eğitim Fakültesi 2. ve 3. etap inşaatı yapım işinin 2012 yılı içerisinde bir kısmının tamamlanarak eğitim-öğretime hazır hale getirilmesi,	Binaların tamamlanma oranı	Rektörlük-Yapı İşleri ve Teknik Dairesi Başkanlığı	✓				
Faaliyet 1.1.4	Fen Edebiyat Fakültesi (22.400 m <sup>2</sup> ) projesinin Kalkınma Bakanlığına önerilerek kabulünün sağlanması, Projelerin, mahal işleri ile yaklaşık maliyetinin belirlenerek yıllara sari ihale edilmesi, İnşaat çalışmalarına başlanması ve binaların yapımının tamamlanması,	Binaların tamamlanma oranı	Rektörlük-Yapı İşleri ve Teknik Dairesi Başkanlığı	✓	✓	✓	✓	✓
Faaliyet 1.1.5	İktisadi ve İdari Bilimler Fakültesi (8.600 m <sup>2</sup> ) projesinin Kalkınma Bakanlığına önerilerek kabulünün sağlanması, Projelerin, mahal işleri ile yaklaşık maliyetinin belirlenerek yıllara sari ihale edilmesi, İnşaat çalışmalarına başlanması ve binaların yapımının tamamlanması,	Binaların tamamlanma oranı	Rektörlük-Yapı İşleri ve Teknik Dairesi Başkanlığı			✓	✓	✓

Stratejik Amaçlar, Hedefler ve Faaliyetler		Performans Göstergesi	Sorumlu Birim	Gerçekleşme Tarihi				
				2013	2014	2015	2016	2017
<b>Stratejik Amaç 1. Üniversitenin Fiziksel Mekanlarını Geliştirmek/Arttırmak</b>								
Faaliyet 1.1.6	Mühendislik-Mimarlık Fakültesi (22.400 m <sup>2</sup> ) projesinin Kalkınma Bakanlığına önerilerek kabulünün sağlanması,	Binaların tamamlanma oranı	Rektörlük-Yapı İşleri ve Teknik Dairesi Başkanlığı					
	Projelerin, mahal işleri ile yaklaşık maliyetinin belirlenerek yıllara sarı ihale edilmesi,				✓	✓	✓	✓
	İnşaat çalışmalarına başlanması ve binaların yapımının tamamlanması,							
Faaliyet 1.1.7	İletişim Fakültesi (5.200 m <sup>2</sup> ) projesinin Kalkınma Bakanlığına önerilerek kabulünün sağlanması,	Binaların tamamlanma oranı	Rektörlük-Yapı İşleri ve Teknik Dairesi Başkanlığı					
	Projelerin, mahal işleri ile yaklaşık maliyetinin belirlenerek yıllara sarı ihale edilmesi,				✓	✓		
	İnşaat çalışmalarına başlanması ve binaların yapımının tamamlanması,							
Faaliyet 1.1.8	İlahiyat Fakültesi (4.300 m <sup>2</sup> ) projesinin Kalkınma Bakanlığına önerilerek kabulünün sağlanması,	Binaların tamamlanma oranı	Rektörlük-Yapı İşleri ve Teknik Dairesi Başkanlığı					
	Projenin, mahal işlerinin ve yaklaşık maliyetinin belirlenerek yıllara sarı ihale edilmesi,					✓	✓	✓
	İnşaat çalışmalarına başlanması ve binaların yapımının tamamlanması,							
Faaliyet 1.1.9	Malazgirt Meslek Yüksekokulu (12.000 m <sup>2</sup> ) projesinin Kalkınma Bakanlığına önerilerek kabulünün sağlanması,	Binaların tamamlanma oranı	Rektörlük-Yapı İşleri ve Teknik Dairesi Başkanlığı					
	Projenin, mahal işlerinin ve yaklaşık maliyetinin belirlenerek yıllara sarı ihale edilmesi,					✓	✓	✓
	İnşaat çalışmalarına başlanması ve binaların yapımının tamamlanması,							
Faaliyet 1.1.10	Muş Meslek Yüksekokulu (24.200 m <sup>2</sup> ) projesinin Kalkınma Bakanlığına önerilerek kabulünün sağlanması,	Binaların tamamlanma oranı	Rektörlük-Yapı İşleri ve Teknik Dairesi Başkanlığı					
	Projenin, mahal işlerinin ve yaklaşık maliyetinin belirlenerek yıllara sarı ihale edilmesi,					✓	✓	✓
	İnşaat çalışmalarına başlanması ve binaların yapımının tamamlanması,							

Stratejik Amaçlar, Hedefler ve Faaliyetler		Performans Göstergesi	Sorumlu Birim	Gerçekleşme Tarihi				
				2013	2014	2015	2016	2017
<b>Stratejik Amaç 1. Üniversitenin Fiziksel Mekanlarını Geliştirmek/Arttırmak</b>								
Faaliyet 1.1.11	Sağlık Yüksekokulu (5.000 m <sup>2</sup> ) projesinin Kalkınma Bakanlığına önerilerek kabulünün sağlanması,	Binaların tamamlanma oranı	Rektörlük					
	Projenin, mahal işlerinin ve yaklaşık maliyetinin belirlenerek yıllara sarı ihale edilmesi,		Yapı İşleri ve Teknik Dairesi Başkanlığı			✓	✓	✓
	İnşaat çalışmalarına başlanması ve binaların yapımının tamamlanması,							
Faaliyet 1.1.12	Rektörlük binası projesinin (6.000 m <sup>2</sup> ) Kalkınma Bakanlığına önerilerek kabulünün sağlanması,	Binaların tamamlanma oranı	Rektörlük-Yapı İşleri ve Teknik Dairesi Başkanlığı					
	Projenin, mahal işlerinin ve yaklaşık maliyetinin belirlenerek yıllara sarı ihale edilmesi,				✓	✓	✓	
	İnşaat çalışmalarına başlanması ve binaların yapımının tamamlanması,							
Faaliyet 1.1.13	Hukuk Fakültesi projesinin (2.600 m <sup>2</sup> ) Kalkınma Bakanlığına önerilerek kabulünün sağlanması,	Binaların tamamlanma oranı	Rektörlük-Yapı İşleri ve Teknik Dairesi Başkanlığı					
	Projenin, mahal işlerinin ve yaklaşık maliyetinin belirlenerek yıllara sarı ihale edilmesi,				✓	✓	✓	
	İnşaat çalışmalarına başlanması ve binaların yapımının tamamlanması,							
<b>Hedef 1.2</b>	2017 yılı sonuna kadar, Üniversitemizin ihtiyaç duyduğu kültürel ve sosyal tesislere ait binaların yatırım projelerinin hazırlanması, uygunluğunun sağlanması, Kalkınma Bakanlığına önerilerek projelerin sonuçlandırılması,	Hizmet binası ve sosyal tesis projelerinin tamamlanma oranları	Rektörlük-Yapı İşleri ve Teknik Dairesi Başkanlığı	✓	✓	✓	✓	✓
Faaliyet 1.2.1	Yeni vaziyet planı kapsamında proje çalışmalarının yapılması,	Proje sayısı	Rektörlük-Yapı İşleri ve Teknik Dairesi Başkanlığı	✓	✓	✓	✓	✓
Faaliyet 1.2.2	Mevcut durum tespiti sonucu planların oluşturulması,	Plan sayısı	Rektörlük-Yapı İşleri ve Teknik Dairesi Başkanlığı	✓	✓	✓	✓	✓



Stratejik Amaçlar, Hedefler ve Faaliyetler		Performans Göstergesi	Sorumlu Birim	Gerçekleşme Tarihi				
				2013	2014	2015	2016	2017
<b>Stratejik Amaç 1. Üniversitenin Fiziksel Mekanlarını Geliştirmek/Arttırmak</b>								
Faaliyet 1.2.3	2011 yılı içerisinde yapımına başlanılan ve %20'si tamamlanan 9.000 m <sup>2</sup> kapalı alana sahip Kapalı Spor Tesisleri inşaatının yapım işine devam edilmesi,	Binaların tamamlanma oranı	Rektörlük-Yapı İşleri ve Teknik Dairesi Başkanlığı	✓				
	2013 yılı içerisinde projenin tamamlanarak binanın kullanıma hazır hale getirilmesi,							
Faaliyet 1.2.4	Kongre ve Kültür Merkezi (7.500 m <sup>2</sup> ) projesinin Kalkınma Bakanlığına önerilerek kabulünün sağlanması,	Binaların tamamlanma oranı	Rektörlük-Yapı İşleri ve Teknik Dairesi Başkanlığı	✓	✓	✓		
	Projenin, mahal işlerinin ve yaklaşık maliyetinin belirlenerek yıllara sarı ihale edilmesi,							
	İnşaat çalışmalarına başlanması ve binaların yapımının tamamlanması,							
Faaliyet 1.2.5	75 kişi kapasiteli Misafirhane ve Sosyal Tesis (6.000 m <sup>2</sup> ) projesinin Kalkınma Bakanlığına önerilerek kabulünün sağlanması,	Binaların tamamlanma oranı	Rektörlük-Yapı İşleri ve Teknik Dairesi Başkanlığı	✓	✓			
	Projenin, mahal işlerinin ve yaklaşık maliyetinin belirlenerek yıllara sarı ihale edilmesi,							
	İnşaat çalışmalarına başlanması ve binaların yapımının tamamlanması,							
Faaliyet 1.2.6	Açık Spor Tesisleri (4.000 m <sup>2</sup> ) projesinin Kalkınma Bakanlığına önerilerek kabulünün sağlanması,	Binaların tamamlanma oranı	Rektörlük-Yapı İşleri ve Teknik Dairesi Başkanlığı			✓	✓	✓
	Projenin, mahal işlerinin ve yaklaşık maliyetinin belirlenerek yıllara sarı ihale edilmesi,							
	İnşaat çalışmalarına başlanması ve binaların yapımının tamamlanması,							
Faaliyet 1.2.7	Rektörlük konutu (1.500 m <sup>2</sup> ) ve 100 dairelik lojman (11.800 m <sup>2</sup> ) projesinin Kalkınma Bakanlığına önerilerek kabulünün sağlanması,	Binaların tamamlanma oranı	Rektörlük-Yapı İşleri ve Teknik Dairesi Başkanlığı	✓	✓	✓	✓	✓
	Projenin, mahal işlerinin ve yaklaşık maliyetinin belirlenerek yıllara sarı ihale edilmesi,							
	İnşaat çalışmalarına başlanması ve binaların yapımının tamamlanması,							

Stratejik Amaçlar, Hedefler ve Faaliyetler	Performans Göstergesi	Sorumlu Birim	Gerçekleşme Tarihi					
			2013	2014	2015	2016	2017	
<b>Stratejik Amaç 1. Üniversitenin Fiziksel Mekanlarını Geliştirmek/Arttırmak</b>								
Faaliyet 1.2.8	Mediko-Sosyal ve Çarşı binası (4.000 m <sup>2</sup> ) projesinin Kalkınma Bakanlığına önerilerek kabulünün sağlanması, Projenin, mahal işlerinin ve yaklaşık maliyetinin belirlenerek yıllara sari ihale edilmesi, İnşaat çalışmalarına başlanması ve binaların yapımının tamamlanması,	Binaların tamamlanma oranı	Rektörlük-Yapı İşleri ve Teknik Dairesi Başkanlığı	✓				
Faaliyet 1.2.9	Yurt binası (22.000 m <sup>2</sup> ) projesinin Kalkınma Bakanlığına önerilerek kabulünün sağlanması, Projenin, mahal işlerinin ve yaklaşık maliyetinin belirlenerek yıllara sari ihale edilmesi, İnşaat çalışmalarına başlanması ve binaların yapımının tamamlanması,	Binaların tamamlanma oranı	Rektörlük-Yapı İşleri ve Teknik Dairesi Başkanlığı		✓	✓		
<b>Hedef 1.3</b>	2017 yılı sonuna kadar Üniversitemiz kampüs altyapısı projelerinin hazırlanması ve gerekli altyapı çalışmalarının tamamlanması,	Altyapı tamamlanma oranı	Yapı İşleri ve Teknik Dairesi Başkanlığı	✓	✓	✓	✓	✓
Faaliyet 1.3.1	2011 yılında yapımına başlanılan ve %5'i tamamlanan kampüs içi ana ve ara yollar, (tretuvar, asfalt kaplama, nizamiye) inşaatı yapımı işinin tamamlanması,	Altyapı tamamlanma oranı	Yapı İşleri ve Teknik Dairesi Başkanlığı	✓				
Faaliyet 1.3.2	Kampüs alt yapısı projesi ödeneğinin sürekliliğinin devam ettirilmesi, bu bağlamda, kampüs alanının ihtiyacı olan yol, su, elektrik, galeri, sulama ve her türlü alt yapı işlerinin gerçekleştirilmesinin sağlanması,	Altyapı tamamlanma oranı	Yapı İşleri ve Teknik Dairesi Başkanlığı	✓	✓	✓	✓	✓
Faaliyet 1.3.3	Kampüs alt yapısı projesine bağlı olarak, dere ıslahı, sulama çalışmaları, koruluk alan çalışması (65.000 m <sup>2</sup> ), kampüs içi göletlerin (22.000 m <sup>2</sup> ) oluşturulması, peyzaj alanı ve yapılacak diğer işlere ilişkin çalışmaların yapılması,	Altyapı tamamlanma oranı	Yapı İşleri ve Teknik Dairesi Başkanlığı	✓	✓	✓	✓	✓

Stratejik Amaçlar, Hedefler ve Faaliyetler		Performans Göstergesi	Sorumlu Birim	Gerçekleşme Tarihi				
				2013	2014	2015	2016	2017
<b>Stratejik Amaç 2. Yönetim Kapasitesi ile İdari Personeli, Nicelik ve Nitelik Açısından Güçlendirmek</b>								
<b>Hedef 2.1</b>	İş süreçlerinin belirlenmesi, yazılı hale getirilmesi ve tüm üniversitede uygulama birliğinin sağlanması,	Tanımlanan ve bitirilen iş süreçleri ile yazılımların sayısı	Akademik ve İdari Birimler	✓	✓	✓	✓	✓
Faaliyet 2.1.1	Akademik ve idari birimlerin çalışma koşullarına göre iş süreçlerinin belirlenmesi,	Hazırlanan doküman	Akademik ve İdari Birimler	✓	✓	✓	✓	✓
Faaliyet 2.1.2	Çalışma alanları ile ilgili olarak gerekli eğitimin verilmesi,	Verilen eğitimler	Akademik ve İdari Birimler	✓	✓	✓	✓	✓
Faaliyet 2.1.3	Kaliteli hizmet sunulması, kısa sürede maksimum verim alınması ve bürokrasinin minimize edilmesi,	Hizmet alanların memnuniyet derecesi	Akademik ve İdari Birimler	✓	✓	✓	✓	✓
<b>Hedef 2.2</b>	Üniversitede yönetici yetkinliklerinin geliştirilmesi, stratejik yönetim anlayışının benimsenmesi, uygulamanın yazılı hale getirilerek devamlılığının sağlanması,	Etkinlik ve eğitsel çalıştay sayısı	Rektörlük	✓	✓	✓	✓	✓
Faaliyet 2.2.1	Yönetici yetkinliklerinin geliştirilmesine ilişkin faaliyetlerin tanımlanması, yazılı hale getirilmesi ve ilgili materyallerin hazırlanması,	Faaliyetler	Rektörlük	✓	✓	✓	✓	✓
Faaliyet 2.2.2	Üniversitedeki tüm birim yöneticileri için senede en az bir defa eğitsel çalıştay düzenlenmesi,	Eğitsel çalıştay sayısı	Akademik ve İdari Birimler	✓	✓	✓	✓	✓
Faaliyet 2.2.3	Yöneticilerin en az bir kez ulusal veya uluslararası kongre, sempozyum, seminer, çalıştay gibi faaliyetlere katılımının sağlanması,	Katılım sayısı	Akademik ve İdari Birimler	✓	✓	✓	✓	✓
<b>Hedef 2.3</b>	Personelin alanında kaliteli, verimli ve etkin bir şekilde hizmet vermesini sağlamak üzere yetiştirilmesi,	Eğitsel materyal sayısı ve verilen eğitimler	Rektörlük	✓	✓	✓	✓	✓
Faaliyet 2.3.1	Personelin uzmanlık alanları ile ilgili eğitimi almalarının sağlanması,	Verilen eğitim sayısı	Rektörlük	✓	✓	✓	✓	✓
Faaliyet 2.3.2	Teknolojik olanaklardan yararlanma imkanlarının artırılması,	Teknolojik imkanların artması	Rektörlük	✓	✓	✓	✓	✓

Stratejik Amaçlar, Hedefler ve Faaliyetler		Performans Göstergesi	Sorumlu Birim	Gerçekleşme Tarihi				
				2013	2014	2015	2016	2017
<b>Stratejik Amaç 2. Yönetim Kapasitesi ile İdari Personeli, Nicelik ve Nitelik Açısından Güçlendirmek</b>								
Faaliyet 2.3.3	İdari personelin daha verimli ve kaliteli hizmet sunabilmesi için çalışma ortamlarının iyileştirilmesi,	Çalışma alanındaki iyileşmeler	Rektörlük	✓	✓	✓	✓	✓
Faaliyet 2.3.4	Görev tanımlamalarının belirlenerek, görev dağılımlarının bu tanımlara göre yapılması,	Görev tanımlarının yapılması	Rektörlük	✓	✓	✓	✓	✓
Faaliyet 2.3.5	Yeni istihdam edilen personelin uyumu için etkin bir programın geliştirilmesi ve uygulanması,	Uyum programının geliştirilmesi	Rektörlük	✓	✓	✓	✓	✓
Faaliyet 2.3.6	Personel sayısının artırılması,	Personel sayısı	Rektörlük	✓	✓	✓	✓	✓
<b>Hedef 2.4</b>	İhtiyaç durumuna göre, görevde yükselme ile unvan değişikliği sınavlarının yapılması, bu bağlamda liyakat ilkesi dikkate alınarak personelin üst unvanlara yükselmesinin sağlanması ve bunun aynı zamanda motive edici bir unsur olarak kullanılması,	Verilen eğitim - görevde yükselen personel sayısı- motivasyonun artması	Rektörlük	✓	✓	✓	✓	✓
Faaliyet 2.4.1	Görevde yükselme yönergesinin hazırlanması ve ilgili sınavların yapılması,	Yönergenin hazırlanması ve sınav sayısı	Rektörlük	✓	✓	✓	✓	✓
Faaliyet 2.4.2	Personelin belirli aralıklarla alanları ile ilgili eğitim almalarının sağlanması,	Eğitime katılan personel sayısı	Rektörlük	✓	✓	✓	✓	✓
<b>Hedef 2.5</b>	Personelin motivasyon ve memnuniyet düzeyinin artırılması,	Motivasyon ve memnuniyet düzeyindeki artış	Rektörlük	✓	✓	✓	✓	✓
Faaliyet 2.5.1	Motivasyon ve memnuniyet düzeyinin anketlerle ölçülmesi,	Anketlerle ölçüm	Rektörlük	✓	✓	✓	✓	✓
Faaliyet 2.5.2	Personelin karar alma sürecine dahil edilmesi yönünde araçların geliştirilmesi,	Geliştirilen araçlar	Rektörlük	✓	✓	✓	✓	✓

Stratejik Amaçlar, Hedefler ve Faaliyetler		Performans Göstergesi	Sorumlu Birim	Gerçekleşme Tarihi				
				2013	2014	2015	2016	2017
<b>Stratejik Amaç 3. Öğretim Elemanı Kaynağını Güçlendirmek</b>								
<b>Hedef 3.1</b>	Öğretim üyesi başına düşen öğrenci sayısının ve akademik personel niteliğinin optimum verim alınabilecek seviyeye ulaştırılması,	Öğretim üyesi başına düşen öğrenci sayısı	Akademik Birimler	✓	✓	✓	✓	✓
Faaliyet 3.1.1	Öğretim üyesi sayısının artırılması,	Öğretim üyesi sayısı	Akademik Birimler- Personel Dairesi Başkanlığı	✓	✓	✓	✓	✓
Faaliyet 3.1.2	Akademik personelin atanması ve yükseltilmesinde, liyakat kriterlerinin esas alınması,	Alınan öğretim elemanı yeterlilik derecesi	Akademik Birimler- Personel Dairesi Başkanlığı	✓	✓	✓	✓	✓
<b>Hedef 3.2</b>	Öğretim elemanı kalitesinin artırılması, bilimsel yayın ve faaliyetlerin güçlendirilmesi,	Faaliyet ve yayınlar	Akademik Birimler	✓	✓	✓	✓	✓
Faaliyet 3.2.1	Doktora yapmayan akademik personelin doktora yapmalarının teşvik edilmesi,	Doktora yapanların sayısı	Akademik Birimler	✓	✓	✓	✓	✓
Faaliyet 3.2.2	Tüm akademik personelin ulusal ve uluslararası kongre, sempozyum, seminer gibi faaliyetlere katılımının teşvik edilmesi,	Katılım sayısı	Rektörlük- Akademik Birimler	✓	✓	✓	✓	✓
Faaliyet 3.2.3	Akademik personelin, bilimsel çalışmalar yapmak üzere yurtdışına gönderilmelerinin desteklenmesi,	Yurt dışına gönderilenlerin sayısı	Rektörlük- Akademik Birimler	✓	✓	✓	✓	✓
Faaliyet 3.2.4	Akademik personelin kuruma olan aidiyet duygusunun güçlendirilmesi,	Kurumu sahiplenme	Akademik Birimler	✓	✓	✓	✓	✓
<b>Hedef 3.3</b>	Üniversitenin, başarılı öğretim elemanları için cazip hale getirilmesi,	Tercihle bulunan öğretim üyesi sayısı	Akademik Birimler	✓	✓	✓	✓	✓
Faaliyet 3.3.1	Öğretim elemanlarının akademik çalışma alanlarının geliştirilmesi,	Çalışma alanı	Rektörlük	✓	✓	✓	✓	✓
Faaliyet 3.3.2	Öğretim elemanlarının sosyal ve kültürel imkanlarının geliştirilmesi,	Sosyal ve kültürel alanlar	Rektörlük	✓	✓	✓	✓	✓
<b>Hedef 3.4</b>	Akademik personelin proje, planlama, yürütme ve koordinasyon konusunda eğitilmesine yönelik çalışmaların yürütülmesi,	Yapılan çalışmalar	Rektörlük- Akademik Birimler	✓	✓	✓	✓	✓
Faaliyet 3.4.1	Bilimsel Araştırmalar Yayınlar ve Projeler Merkezinin (BAYPM) faaliyete geçirilmesi,	Merkezin faaliyete başlaması	Rektörlük	✓	✓	✓	✓	✓
Faaliyet 3.4.2	Bilimsel Araştırmalar Yayınlar ve Projeler Merkezinin (BAYPM) seminer ve etkinlikler düzenlemesi,	Etkinliklerin sayısı	Rektörlük- Akademik Birimler	✓	✓	✓	✓	✓

Stratejik Amaçlar, Hedefler ve Faaliyetler		Performans Göstergesi	Sorumlu Birim	Gerçekleşme Tarihi				
				2013	2014	2015	2016	2017
<b>Stratejik Amaç 4. Öğrenci Sayısını Arttırmak ve Daha Nitelikli Öğrencilerin Üniversiteyi Tercih Etmelerini Sağlamak</b>								
<b>Hedef 4.1</b>	Fakülte, Enstitü, Yüksekokul ve Meslek Yüksekokullarında, Üniversitenin amaç ve hedefleri doğrultusunda açılması planlanan ancak henüz öğrenci alınmamış bölüm, anabilim dalı ve programlara öğrenci alınması ve mevcut öğrenci kontenjanlarının artırılması,	Öğrenci sayısındaki artış	Rektörlük-Akademik Birimler	✓	✓	✓	✓	✓
Faaliyet 4.1.1	Yeni fakültelerin açılması, fakültelerde mevcut bölümlerin öğrenci kontenjanlarının kademeli olarak artırılması ve yeni bölümlere öğrenci alınması,	Fakülte, bölüm ve öğrenci sayılarının artması	Rektörlük-Akademik Birimler	✓	✓	✓	✓	✓
Faaliyet 4.1.2	Tarım ve Hayvancılık Araştırmaları Enstitüsünün Kurulması	Enstitünün Kurulmuş olması	Rektörlük		✓			
Faaliyet 4.1.3	Enstitülerde mevcut anabilim dallarındaki öğrenci kontenjanlarının artırılması ve yeni lisansüstü programlara öğrenci alınması,	Lisansüstü program ve öğrenci sayısının artması	Rektörlük-Akademik Birimler	✓	✓	✓	✓	✓
Faaliyet 4.1.4	Yüksekokullarda yeni bölümlere öğrenci alınması ve mevcut bölümlerin öğrenci kontenjanlarının artırılması,	Bölüm ve öğrenci sayılarının artması	Rektörlük-Akademik Birimler	✓	✓	✓	✓	✓
Faaliyet 4.1.5	Yeni Meslek Yüksekokullarının açılması, mevcut yüksekokullarda yeni programların faaliyete geçirilmesi, var olan programların öğrenci kontenjanlarının artırılması,	Meslek Yüksekokulu, Program ve öğrenci sayılarının artması	Rektörlük-Akademik Birimler	✓	✓	✓	✓	✓
<b>Hedef 4.2</b>	Nitelikli öğrenci sayısının artırılması,	Öğrenci sayısı	Rektörlük-Akademik Birimler	✓	✓	✓	✓	✓
Faaliyet 4.2.1	Üniversitenin ulusal ve uluslararası düzeyde tercih edilebilirliğini sağlamak amaçlı tanıtımların yapılması,	Tanıtım amaçlı etkinlikleri arttırmak,	Rektörlük-Akademik Birimler	✓	✓	✓	✓	✓
Faaliyet 4.2.2	Belirli bölümlerde İngilizce hazırlık sınıflarının açılması, akademik altyapısı yeterli olan bölümlerde de eğitimin İngilizce yapılması,	İngilizce hazırlık sınıfları ve İngilizce eğitim yapan bölümler	Rektörlük-Akademik Birimler	✓	✓	✓	✓	✓
Faaliyet 4.2.3	Dersliklerin teknolojik araç ve gereçler ile donatılması,	Teknolojik donanım	Rektörlük-Akademik Birimler	✓	✓	✓	✓	✓

Stratejik Amaçlar, Hedefler ve Faaliyetler		Performans Göstergesi	Sorumlu Birim	Gerçekleşme Tarihi				
				2013	2014	2015	2016	2017
<b>Stratejik Amaç 4. Öğrenci Sayısını Arttırmak ve Daha Nitelikli Öğrencilerin Üniversiteyi Tercih Etmelerini Sağlamak</b>								
Faaliyet 4.2.4	Yurt içi ve yurtdışındaki üniversiteler ile öğrenci değişimi programlarının hayata geçirilmesi,	Anlaşma yapılan üniversite sayısı	Rektörlük-Akademik Birimler	✓	✓	✓	✓	✓
Faaliyet 4.2.5	Erasmus değişim programı kapsamında yurtdışına gönderilen öğrenci sayısının artırılması,	Yurtdışına gönderilen öğrenci sayısı	Rektörlük-Akademik Birimler	✓	✓	✓	✓	✓



Stratejik Amaçlar, Hedefler ve Faaliyetler		Performans Göstergesi	Sorumlu Birim	Gerçekleşme Tarihi				
				2013	2014	2015	2016	2017
<b>Stratejik Amaç 5. Kurum Kültürünü, Kimliğini ve Kurumsal Hafızayı Geliştirmek / Güçlendirmek</b>								
<b>Hedef 5.1</b>	Üniversitede aidiyet duygusu ve kurumsal bilincin geliştirilerek pekiştirilmesi,	Gerekli eğitsel dokümanın hazırlanması	Akademik Birimler	✓	✓	✓	✓	✓
Faaliyet 5.1.1	Kurum kimliğini ve kültürünü geliştirecek eğitsel faaliyetlerin gerçekleştirilmesi,	Gerçekleşen faaliyet sayısı	Akademik Birimler – Genel Sekreterlik	✓	✓	✓	✓	✓
Faaliyet 5.1.2	Akademik ve idari personelin kuruma olan aidiyet bilincini pekiştirmek amaçlı eğitsel, kültürel ve sosyal faaliyetlerin düzenlenmesi,	Yapılan faaliyet sayısı	Akademik Birimler – Genel Sekreterlik	✓	✓	✓	✓	✓
Faaliyet 5.1.3	Öğrencilerin, kurum ile bağlarını güçlendirmek amaçlı, kültürel ve sosyal faaliyetlerin gerçekleştirilmesi,	Gerçekleşen faaliyet sayısı	Akademik Birimler – Genel Sekreterlik	✓	✓	✓	✓	✓
Faaliyet 5.1.4	Akademik ve idari personel ile öğrencilere yönelik, kurum kimliğini, kültürünü ve felsefesini anlatan profesyonel bir eğitim biriminin oluşturulması,	Eğitim birimi oluşturulması	Akademik Birimler – Genel Sekreterlik	✓	✓	✓	✓	✓
Faaliyet 5.1.5	Akademik ve idari birim yöneticilerine kurum kültürü ve kalite yönetimi alanında bilgilendirilmelerini sağlamak üzere eğitsel faaliyetlerin düzenlenmesi,	Düzenlenen Faaliyetler	Akademik Birimler – Genel Sekreterlik	✓	✓	✓	✓	✓
<b>Hedef 5.2</b>	İç kontrol sisteminin etkin hale getirilmesi ve sahiplenilmesinin sağlanması,	İç kontrol ile ilgili yapılan çalışmalar	Rektörlük	✓	✓	✓	✓	✓
Faaliyet 5.2.1	İç kontrol sistemi ve işleyişinin, personel tarafından sahiplenilmesi için; eğitim faaliyetlerinin sürdürülmesi, sistemi işleyişi konusunda birimlerin bilgilendirilmesi,	Bilgilendirme seminerleri	Rektörlük-SGDB	✓	✓	✓	✓	✓
Faaliyet 5.2.2	Üniversiteye bağlı birimlerin faaliyetlerinin kanunlar ve iç mevzuata uygunluğu konusunda gerekli eğitimlerin verilmesi,	Verilen eğitim	Rektörlük-SGDB	✓	✓	✓	✓	✓

Stratejik Amaçlar, Hedefler ve Faaliyetler		Performans Göstergesi	Sorumlu Birim	Gerçekleşme Tarihi				
				2013	2014	2015	2016	2017
<b>Stratejik Amaç 6. Eğitim-Öğretim Kalitesini Arttırmak, Araştırma ve Yayın Faaliyetlerini Geliştirmek</b>								
<b>Hedef 6.1</b>	Ders programları ve içeriklerinin uluslararası eğitim programları ile uyumlu hale getirilmesi,	Uyumlu hale getirilen programlar	Akademik Birimler	✓	✓	✓	✓	✓
Faaliyet 6.1.1	Ders programı ve içeriklerinin Bologna normlarına göre güncellenmesi,	Güncellenen ders sayısı	Akademik Birimler	✓	✓	✓	✓	✓
Faaliyet 6.1.2	Dönem sonlarında ders ve öğretim elemanı değerlendirme anketlerinin uygulanması,	Anket sayısı	Akademik Birimler	✓	✓	✓	✓	✓
<b>Hedef 6.2</b>	Engelli öğrencilerin eğitim-öğretim faaliyetlerine yönelik alt yapı çalışmalarının yapılması,	Yapılan çalışmalar	Akademik ve İdari Birimler	✓	✓	✓	✓	✓
Faaliyet 6.2.1	Engelli öğrenciler için uygun fiziki mekanların oluşturulması,	Oluşturulan fiziki mekanlar	Akademik ve İdari Birimler	✓	✓	✓	✓	✓
Faaliyet 6.2.2	Engelli öğrenciler için eğitim-öğretim materyalinin sağlanması,	Sağlanan materyal sayısı	Akademik ve İdari Birimler	✓	✓	✓	✓	✓
<b>Hedef 6.3</b>	Üniversitenin bilişim ve kütüphane-dokümantasyon alt yapısının geliştirilerek, etkin bir şekilde kullanılmasının sağlanması,	Altyapıyı güçlendirme	Akademik ve İdari Birimler	✓	✓	✓	✓	✓
Faaliyet 6.3.1	Üniversitenin akademik ve idari birimleri tarafından sunulan hizmetler için birim web sayfalarının daha etkin hale getirilmesi,	Kullanım oranını artırma	Akademik ve İdari Birimler	✓	✓	✓	✓	✓
Faaliyet 6.3.2	Üniversitenin bilimsel veritabanını daha güçlü hale getirerek, etkin bir şekilde kullanımının sağlanması,	Veritabanını güçlendirme	Akademik ve İdari Birimler	✓	✓	✓	✓	✓
Faaliyet 6.3.3	Kampüs alanında kablosuz internet erişim sisteminin yaygınlaştırılması,	Kablosuz ağ kullanımını yaygınlaştırma	BİDB	✓	✓	✓	✓	✓
Faaliyet 6.3.4	İntranet sisteminin oluşturulması, kullanımının yaygın hale getirilmesi ve “web tabanlı dosya paylaşım” sisteminin oluşturulması,	Ulaşılan kullanıcı sayısı	BİDB	✓	✓	✓	✓	✓
Faaliyet 6.3.5	Üniversite ve birimlerin internet erişim hızının optimum seviyeye ulaştırılması,	Erişim hızı	BİDB	✓	✓	✓	✓	✓

Stratejik Amaçlar, Hedefler ve Faaliyetler		Performans Göstergesi	Sorumlu Birim	Gerçekleşme Tarihi				
				2013	2014	2015	2016	2017
<b>Stratejik Amaç 6. Eğitim-Öğretim Kalitesini Arttırmak, Araştırma ve Yayın Faaliyetlerini Geliştirmek</b>								
Faaliyet 6.3.6	Üniversitenin donanım, yazılım, iletişim ağı ve kütüphane dokümantasyon sisteminin kullanılmasında kural ile politikaların belirlenmesi, tüm kullanıcılara duyurulması,	Oluşturulan kural ve politikalar	Rektörlük	✓	✓	✓	✓	✓
Faaliyet 6.3.7	Kütüphane hizmetleri açısından, katalog, süreli yayın tarama, bilgisayar ve internet hizmetlerinin geliştirilmesi,	Sunulan hizmetlerin artırılması	BİDB-KDDB	✓	✓	✓	✓	✓
Faaliyet 6.3.8	Üniversite matbaasının kurulması ve işler hale getirilmesi,	Matbaanın kurulması	Rektörlük	✓	✓	✓	✓	✓
<b>Hedef 6.4</b>	Öğrencilere yabancı dil hazırlık eğitiminin verilmesi için gerekli altyapının oluşturulması,	Yapılan çalışmalar	Rektörlük-Akademik Birimler	✓	✓	✓	✓	✓
Faaliyet 6.4.1	Yabancı dil eğitimi için ihtiyaç duyulan altyapının oluşturulması,	Oluşturulan altyapı	Rektörlük	✓	✓	✓	✓	✓
Faaliyet 6.4.2	Yabancı Diller Yüksekokulunun kurulması,	Yüksekokulun kurulması	Rektörlük	✓	✓	✓	✓	✓
Faaliyet 6.4.3	Yabancı dil eğitimi için ihtiyaç duyulacak öğretim elemanlarının istihdam edilmesi,	Öğretim elemanı sayısı	Rektörlük	✓	✓	✓	✓	✓
<b>Hedef 6.5</b>	Uzaktan eğitim sisteminin kurulması, geliştirilmesi ve uzaktan eğitim teknolojilerinden etkin bir şekilde yararlanılması,	Uzaktan eğitim sisteminin oluşturulması	Rektörlük-Akademik ve İdari Birimler	✓	✓	✓	✓	✓
Faaliyet 6.5.1	Uzaktan eğitim sisteminin kurulabilmesi için gerekli planlama ve çalışmaların yapılması,	Planlar ve çalışmalar	Rektörlük-Akademik ve İdari Birimler	✓	✓	✓	✓	✓
Faaliyet 6.5.2	Uzaktan eğitim sistemi için, bilgi-işlem alt yapısının oluşturulması,	Bilgi işlem altyapısının tamamlanması	Rektörlük-Akademik ve İdari Birimler	✓	✓	✓	✓	✓
Faaliyet 6.5.3	Bazı yüksek lisans, lisans ve önlisans programlarında uzaktan eğitim faaliyetlerinin başlatılması,	Program sayısı	Rektörlük-Akademik Birimler	✓	✓	✓	✓	✓
Faaliyet 6.5.4	Her bir akademik birim binasında en az bir adet akıllı sınıf oluşturulması,	Açılan akıllı sınıf sayısı	Akademik ve İdari Birimler	✓	✓	✓	✓	✓

Stratejik Amaçlar, Hedefler ve Faaliyetler		Performans Göstergesi	Sorumlu Birim	Gerçekleşme Tarihi				
				2013	2014	2015	2016	2017
<b>Stratejik Amaç 6. Eğitim-Öğretim Kalitesini Arttırmak, Araştırma ve Yayın Faaliyetlerini Geliştirmek</b>								
<b>Hedef 6.6</b>	Proje Birimi tarafından, TÜBİTAK, DPT, TÜBA, AB vb. projelerin hazırlanması, yürütülmesi ve bilgilendirme konusunda çalışmaların yapılması,	Yürütülen faaliyetler	BAYPM-Akademik Birimler	✓	✓	✓	✓	✓
Faaliyet 6.6.1	Öğretim elemanlarının proje hazırlık çalışmaları konusunda teşvik edilmesi,	Çalışma sayısı	BAYPM-Akademik Birimler	✓	✓	✓	✓	✓
Faaliyet 6.6.2	Proje çağrılarının öğretim elemanlarına duyurulması ve proje hazırlama prosedürleri ile ilgili bilgilendirme toplantılarının yapılması,	Duyurular ve bilgilendirme toplantıları	BAYPM-Akademik Birimler	✓	✓	✓	✓	✓
Faaliyet 6.6.3	Uluslararası projeler için ilgili kurumlarla iletişimin kurulması,	Yapılan çalışmalar	BAYPM-Akademik Birimler	✓	✓	✓	✓	✓
Faaliyet 6.6.4	Yurtdışı ve yurtiçi kaynaklardan yararlanarak proje üretilmesinin sağlanması,	Üretilen proje sayısı	BAYPM-Akademik Birimler	✓	✓	✓	✓	✓
Faaliyet 6.6.5	Projeler için destek hizmetinin sunulması,	Sunulan hizmet	BAYPM-Akademik Birimler	✓	✓	✓	✓	✓
<b>Hedef 6.7</b>	Ulusal ve uluslararası indekslerce taranan dergilerde yayımlanan makale ve yayın sayısının artırılması,	Makale ve yayın sayısındaki artış	Akademik Birimler	✓	✓	✓	✓	✓
Faaliyet 6.7.1	SSCI, SCI, AHCI kapsamında yer alan dergilerde yayımlanan makale sayısının artırılmasına yönelik çalışmaların yapılması,	Faaliyet sayısı	Akademik Birimler	✓	✓	✓	✓	✓
Faaliyet 6.7.2	Uluslararası hakemli dergilerdeki yayın sayısının artırılması,	Hakemli dergilerdeki yayınların artış oranı	Akademik Birimler	✓	✓	✓	✓	✓
Faaliyet 6.7.3	Öğretim elemanlarının kendi alanlarında, yılda en az bir makale yayımlamaları veya bir bildiri sunmalarının teşvik edilmesi,	Makale ve bildiri sayısı	Akademik Birimler	✓	✓	✓	✓	✓
<b>Hedef 6.8</b>	Araştırma faaliyetlerinin geliştirilmesi ve gerekli altyapının oluşturulması,	Araştırma altyapısının tamamlanması	Rektörlük-Akademik Birimler	✓	✓	✓	✓	✓

Stratejik Amaçlar, Hedefler ve Faaliyetler		Performans Göstergesi	Sorumlu Birim	Gerçekleşme Tarihi				
				2013	2014	2015	2016	2017
<b>Stratejik Amaç 6. Eğitim-Öğretim Kalitesini Arttırmak, Araştırma ve Yayın Faaliyetlerini Geliştirmek</b>								
Faaliyet 6.8.1	Merkezi araştırma laboratuvarının kurulması,	Laboratuvarın tamamlanması	Rektörlük-Akademik Birimler	✓	✓	✓	✓	✓
Faaliyet 6.8.2	Merkezi araştırma laboratuvarı için gerekli makine ve teçhizatın sağlanması,	Sağlanan makine ve teçhizat	Rektörlük-Akademik Birimler	✓	✓	✓	✓	✓
Faaliyet 6.8.3	Araştırmalarda ihtiyaç duyulacak simülasyon yazılımları ve bu yazılımların çalıştırılabileceği uygun işletim sistemleri ve bilgisayarların temin edilmesi,	Sağlanan yazılım ve donanım	Rektörlük-Akademik Birimler	✓	✓	✓	✓	✓

Stratejik Amaçlar, Hedefler ve Faaliyetler		Performans Göstergesi	Sorumlu Birim	Gerçekleşme Tarihi				
				2013	2014	2015	2016	2017
<b>Stratejik Amaç 7. Üniversiteler, Toplum ve Mezunlarla İş Birliğini Geliştirmek ve Yerel Kalkınmaya Katkı Sağlamak</b>								
<b>Hedef 7.1</b>	ERASMUS kapsamında Avrupa Birliği ülkelerindeki üniversitelerle işbirliğinin artırılması,	İşbirliği yapılan üniversite sayısı	Rektörlük-Akademik Birimler	✓	✓	✓	✓	✓
Faaliyet 7.1.1	Akademik ve idari birimler ile öğrencilerin ERASMUS programı hakkında bilgilendirilmesi,	Bilgilendirme	Rektörlük-Akademik Birimler	✓	✓	✓	✓	✓
Faaliyet 7.1.2	ERASMUS kapsamında anlaşma yapılan üniversitelerle, hareketliliğe dahil edilen program sayılarının artırılması ve yeni üniversitelerle anlaşmaların yapılması,	Anlaşma ve protokollerin sayısı	Rektörlük-Akademik Birimler	✓	✓	✓	✓	✓
Faaliyet 7.1.3	Hareketliliğe katılacak öğrenci, akademik ve idari personel sayısının artırılması,	Katılım sayısı	Rektörlük-Akademik Birimler	✓	✓	✓	✓	✓
Faaliyet 7.1.4	ERASMUS kapsamındaki üniversitelerle ortak bilimsel panel, konferans ve sempozyumların düzenlenmesi,	Etkinlik sayısı	Rektörlük-Akademik Birimler	✓	✓	✓	✓	✓
<b>Hedef 7.2</b>	FARABI programı kapsamında üniversitelerle yapılan işbirliği sayısının artırılması,	İşbirliği yapılan üniversite sayısı	Rektörlük-Akademik Birimler	✓	✓	✓	✓	✓
Faaliyet 7.2.1	FARABI programı hakkında tanıtım toplantılarının düzenlenmesi,	Tanıtım sayısı	Rektörlük-Akademik Birimler	✓	✓	✓	✓	✓
Faaliyet 7.2.2	FARABI programı kapsamında anlaşma yapılan üniversite sayısının artırılması,	Anlaşma yapılan üniversite sayısı	Rektörlük-Akademik Birimler	✓	✓	✓	✓	✓
<b>Hedef 7.3</b>	ÜNİP (Üniversiteler Arası İşbirliği Programı) kapsamında anlaşma yapılan üniversite sayısının artırılması,	Anlaşma yapılan üniversite sayısı	Rektörlük - Akademik Birimler	✓	✓	✓	✓	✓
Faaliyet 7.3.1	ÜNİP kapsamında daha fazla üniversite ile protokol yapılması,	Protokol sayısı	Rektörlük - Akademik Birimler	✓	✓	✓	✓	✓
Faaliyet 7.3.2	ÜNİP kapsamında lisansüstü eğitim ve bilimsel çalışma yapma imkanlarının artırılması,	Bilimsel çalışma sayısı	Rektörlük - Akademik Birimler	✓	✓	✓	✓	✓
<b>Hedef 7.4</b>	Öğretim elemanlarının, yurtiçinde ve yurtdışında kısa veya uzun süreli eğitim ve araştırma faaliyetlerine katılımlarının artırılması,	Yurtiçinde ve yurtdışındaki faaliyetlere katılım sayısı	Rektörlük - Akademik Birimler	✓	✓	✓	✓	✓
Faaliyet 7.4.1	Yurtiçi ve yurtdışındaki üniversitelerle işbirliği kapsamında bilimsel etkinlikler düzenlenmesi,	Bilimsel etkinlikler	Rektörlük - Akademik Birimler	✓	✓	✓	✓	✓

Stratejik Amaçlar, Hedefler ve Faaliyetler		Performans Göstergesi	Sorumlu Birim	Gerçekleşme Tarihi				
				2013	2014	2015	2016	2017
<b>Stratejik Amaç 7. Üniversiteler, Toplum ve Mezunlarla İş Birliğini Geliştirmek ve Yerel Kalkınmaya Katkı Sağlamak</b>								
Faaliyet 7.4.2	Yurtiçi ve yurtdışındaki üniversitelerde eğitim ve araştırma faaliyetlerine katılımın sağlanması,	Katılım sayısı	Rektörlük - Akademik Birimler	✓	✓	✓	✓	✓
Faaliyet 7.4.3	Yurtiçi ve yurtdışındaki üniversitelerden, alanında uzman ve bilimsel çalışmalarıyla tanınan bilim adamlarının davet edilmesi,	Davet edilen bilim adamı sayısı	Rektörlük - Akademik Birimler	✓	✓	✓	✓	✓
<b>Hedef 7.5</b>	İktisadi kuruluşlarla işbirliğine gidilmesi ve bu bağlamda; seminer, kurs, staj vb. faaliyetlerin düzenlenmesi,	Yapılan işbirliği sayısı	Rektörlük - Akademik Birimler	✓	✓	✓	✓	✓
Faaliyet 7.5.1	İktisadi kuruluşların ihtiyaç duyduğu kurs, seminer vb. faaliyetlere katkı sağlanması,	Faaliyet sayısı	Rektörlük - Akademik Birimler	✓	✓	✓	✓	✓
Faaliyet 7.5.2	İktisadi kuruluşların, faaliyet alanları ile ilgili bilgilendirme toplantılarının düzenlenmesi,	Toplantı sayısı	Rektörlük - Akademik Birimler	✓	✓	✓	✓	✓
Faaliyet 7.5.3	KOSGEB, Ticaret ve Sanayi Odası ve diğer meslek odaları ile işbirliğinin geliştirilmesi,	Yapılan işbirliği sayısı	Rektörlük - Akademik Birimler	✓	✓	✓	✓	✓
Faaliyet 7.5.4	İktisadi kuruluşlara gerekli görülen alanlarda stajyer öğrenci gönderilmesi ve ilgili kuruluşların ihtiyacı olan kalifiye elemanların yetiştirilmesi,	Staj sonucu istihdam edilen öğrenci sayısı	Rektörlük - Akademik Birimler	✓	✓	✓	✓	✓
<b>Hedef 7.6</b>	Üniversitemiz laboratuvar alt yapısının bölgedeki sanayi kuruluşlarının ihtiyacını karşılayabilecek nitelikte oluşturulması,	Laboratuvar alt yapısı	Rektörlük - Akademik Birimler	✓	✓	✓	✓	✓
Faaliyet 7.6.1	Bölgedeki kuruluşların ihtiyaçlarının analiz edilmesi ve ihtiyaca uygun laboratuvarların kurulması,	Yapılan çalışma sayısı	Rektörlük - Akademik Birimler	✓	✓	✓	✓	✓
<b>Hedef 7.7</b>	Mezun olan öğrencilerin üniversite ile ilişkilerinin devamının sağlanması, mezun takip sisteminin güçlendirilmesi,	Mezun takip sisteminde kayıtlı ve iletişim kurulan öğrenci sayısı	Akademik ve İdari Birimler	✓	✓	✓	✓	✓
Faaliyet 7.7.1	Mezun olan öğrenciler için online veri tabanının geliştirilmesi ve mezunlarla iletişimin sağlanması,	İletişim kurulan öğrenci sayısı	Akademik ve İdari Birimler	✓	✓	✓	✓	✓
Faaliyet 7.7.2	Mezun olan öğrencilerden kamu veya özel sektörde istihdam edilenlerin belirlenmesi ve ilişkinin devam ettirilmesi,	Çalışan mezun öğrenci sayısı	Akademik ve İdari Birimler	✓	✓	✓	✓	✓



Stratejik Amaçlar, Hedefler ve Faaliyetler		Performans Göstergesi	Sorumlu Birim	Gerçekleşme Tarihi				
				2013	2014	2015	2016	2017
<b>Stratejik Amaç 7. Üniversiteler, Toplum ve Mezunlarla İş Birliğini Geliştirmek ve Yerel Kalkınmaya Katkı Sağlamak</b>								
Faaliyet 7.7.3	Mezun olan öğrencilerin üniversiteye katkılarının sağlanması,	Sunulan katkı	Akademik ve İdari Birimler	✓	✓	✓	✓	✓
Faaliyet 7.7.4	Kamu veya özel sektörde çalışan mezunlar ile devam eden öğrencilerin katıldığı ortak etkinliklerin düzenlenmesi,	Düzenlenen etkinlik sayısı	Akademik ve İdari Birimler	✓	✓	✓	✓	✓
Faaliyet 7.7.5	Mezunlar gününün geleneksel hale getirilmesi,	Mezunlar günü	Akademik ve İdari Birimler	✓	✓	✓	✓	✓
<b>Hedef 7.8</b>	Sosyal, siyasal ve ekonomik sorunlara ilişkin akademik çalışmaların yapılması ve çözüm önerilerinin geliştirilmesi,	Yapılan çalışma sayısı	Rektörlük-Akademik Birimler	✓	✓	✓	✓	✓
Faaliyet 7.8.1	Toplumsal sorunlara yönelik araştırma ve uygulama projelerinin geliştirilmesi,	Proje sayısı	Rektörlük-Akademik Birimler	✓	✓	✓	✓	✓
Faaliyet 7.8.2	Güncel konular hakkında toplumu bilgilendirmek amacıyla seminer, sempozyum ve konferansların düzenlenmesi,	Düzenlenen etkinlik sayısı	Rektörlük-Akademik Birimler	✓	✓	✓	✓	✓
Faaliyet 7.8.3	Toplumsal sorunların çözümü için sivil toplum kuruluşları ile işbirliğinin sağlanması,	Düzenlenen ortak etkinlikler	Rektörlük-Akademik Birimler	✓	✓	✓	✓	✓
Faaliyet 7.8.4	Sosyal, kültürel ve ekonomik politikaların belirlenmesi konusunda kamuoyu nezdinde anket vb. çalışmaların yapılması,	Yapılan çalışma sayısı	Rektörlük-Akademik Birimler	✓	✓	✓	✓	✓
Faaliyet 7.8.5	Toplumun ihtiyaç duyduğu nitelikli insan gücünün yetiştirilmesi,	Nitelikli insan gücü	Rektörlük-Akademik Birimler	✓	✓	✓	✓	✓
<b>Hedef 7.9</b>	Bilimsel ve kültürel etkinliklerde üniversitenin tanıtılması,	Tanıtım faaliyetleri	Rektörlük-Akademik Birimler	✓	✓	✓	✓	✓
Faaliyet 7.9.1	Ortaöğretim kurumlarında düzenlenen etkinliklerde üniversitenin tanıtılması,	Tanıtım amaçlı etkinlik sayısı	Rektörlük-Akademik Birimler	✓	✓	✓	✓	✓
Faaliyet 7.9.2	Üniversitenin düzenlemiş olduğu sosyal ve kültürel etkinliklere halkın katılımının artırılması,	Etkinlik sayısı	Rektörlük-Akademik Birimler	✓	✓	✓	✓	✓

## 6. MALİYETLENDİRME

Üniversitenin stratejik planında yer alan amaç ve hedeflerin tahmini maliyetlerinin daha sağlıklı tespit edilmesi için, öncelikli olarak faaliyetler maliyetlendirilmiştir. Bu faaliyetlerin maliyet toplamı hedef maliyetini, hedeflerin maliyet toplamı ise stratejik amaç maliyetini oluşturmuştur. Stratejik plandaki yatırım projeleri, ağırlıklı olarak Üniversitenin 20 yıllık gelişim planı dikkate alınarak belirlenmiştir.

Stratejik planda yer alan amaç ve hedefler, kısmen ölçülebilir somut verilerden oluşmamaktadır. Dolayısıyla ölçülebilirliği ve maliyetlendirilmesi zor olan amaç ve hedefler bulunmaktadır. Stratejik plandaki maliyetler ağırlıklı olarak, 2012 yılında öngörülen ödenek tavanları baz alınarak hesaplanmış ve aşağıdaki tablolarda gösterilmiştir.

**Tablo 49. Yıllara Göre Bütçe Ödenek Tahminleri**

Bütçe Gider Türü	2013	2014	2015	2016	2017
Personel Giderleri	31.694.000	37.976.000	45.124.000	53.487.000	62.341.000
Sosyal Güvenlik Kurumlarına Devlet Primi Giderleri	5.120.000	6.135.000	7.295.000	9.521.000	10.096.000
Mal ve Hizmet Alım Giderleri	11.770.000	13.230.000	14.722.000	16.318.000	18.125.000
Cari Transferler	1.393.000	1.658.000	1.940.000	2.250.000	2.586.000
Sermaye Giderleri	27.384.000	31.245.000	36.205.000	40.395.000	45.015.000
<b>Toplam</b>	<b>77.361.000</b>	<b>90.244.000</b>	<b>105.286.000</b>	<b>121.971.000</b>	<b>138.163.000</b>

Tablo 50. Maliyet Tablosu

Stratejik Amaç ve Hedefler		2013	2014	2015	2016	2017
<b>Stratejik Amaç 1. Üniversitenin Fiziksel Mekanlarını Geliştirmek/Arttırmak</b>		<b>25.054.000</b>	<b>28.800.000</b>	<b>33.400.000</b>	<b>37.500.000</b>	<b>42.050.000</b>
Hedef 1.1	2017 yılı sonuna kadar Üniversitenin amaç ve hedeflerine uygun olarak teklif ve talep edilen yeni fakülte ve yüksekökolara ait yatırım projelerinin hazırlanması, uygunluğunun sağlanması, Kalkınma Bakanlığına önerilmesi ve projelerin sonuçlandırılması,	6.469.000	10.150.000	17.700.000	25.300.000	27.850.000
Hedef 1.2	2017 yılı sonuna kadar, Üniversitemizin ihtiyaç duyduğu kültürel ve sosyal tesislere ait binaların yatırım projelerinin hazırlanması, uygunluğunun sağlanması, Kalkınma Bakanlığına önerilmesi ve projelerin sonuçlandırılması,	14.085.000	13.150.000	11.200.000	7.200.000	8.200.000
Hedef 1.3	2017 yılı sonuna kadar Üniversitemiz kampüs altyapısı projelerinin hazırlanması ve gerekli altyapı çalışmalarının tamamlanması,	4.500.000	5.500.000	4.500.000	5.000.000	6.000.000
<b>Stratejik Amaç 2. Yönetim Kapasitesi ile İdari Personeli, Nicelik ve Nitelik Açısından Güçlendirmek</b>		<b>17.992.000</b>	<b>20.890.000</b>	<b>24.104.000</b>	<b>29.087.000</b>	<b>32.178.000</b>
Hedef 2.1	İş süreçlerinin belirlenmesi, yazılı hale getirilmesi ve tüm üniversitede uygulama birliğinin sağlanması,	100.000	100.000	120.000	150.000	180.000
Hedef 2.2	Üniversitede yönetici yetkinliklerinin geliştirilmesi, stratejik yönetim anlayışının benimsenmesi, uygulamanın yazılı hale getirilerek devamlılığının sağlanması,	250.000	290.000	350.000	360.000	400.000
Hedef 2.3	Personelin alanında kaliteli, verimli ve etkin bir şekilde hizmet vermesini sağlamak üzere yetiştirilmesi,	17.642.000	20.500.000	23.634.000	28.577.000	31.598.000
Hedef 2.4	İhtiyaç durumuna göre, görevde yükselme ile unvan değişikliği sınavlarının yapılması, bu bağlamda liyakat ilkesi dikkate alınarak personelin üst unvanlara yükselmesinin sağlanması ve bunun aynı zamanda motive edici bir unsur olarak kullanılması,	0	0	0	0	0
Hedef 2.5	Personelin motivasyon ve memnuniyet düzeyinin artırılması,	0	0	0	0	0

Stratejik Amaç ve Hedefler		2013	2014	2015	2016	2017
<b>Stratejik Amaç 3. Öğretim Elemanı Kaynağını Güçlendirmek</b>		<b>28.275.000</b>	<b>33.914.000</b>	<b>40.225.000</b>	<b>47.151.000</b>	<b>54.945.000</b>
Hedef 3.1	Öğretim üyesi başına düşen öğrenci sayısının ve akademik personel niteliğinin optimum verim alınabilecek seviyeye ulaştırılması,	27.605.000	33.139.000	39.275.000	46.151.000	53.815.000
Hedef 3.2	Öğretim elemanı kalitesinin artırılması, bilimsel yayın ve faaliyetlerin güçlendirilmesi,	120.000	150.000	200.000	200.000	250.000
Hedef 3.3	Üniversitenin, başarılı öğretim elemanları için cazip hale getirilmesi,	100.000	100.000	150.000	150.000	200.000
Hedef 3.4	Akademik personelin proje, planlama, yürütme ve koordinasyon konusunda eğitilmesine yönelik çalışmaların yürütülmesi,	450.000	525.000	600.000	650.000	680.000
<b>Stratejik Amaç 4. Öğrenci Sayısını Arttırmak ve Daha Nitelikli Öğrencilerin Üniversiteyi Tercih Etmelerini Sağlamak</b>		<b>4.370.000</b>	<b>4.880.000</b>	<b>5.540.000</b>	<b>6.050.000</b>	<b>6.660.000</b>
Hedef 4.1	Fakülte, Enstitü, Yüksekokul ve Meslek Yüksekokullarında, Üniversitenin amaç ve hedefleri doğrultusunda açılması planlanan ancak henüz öğrenci alınmamış bölüm, anabilim dalı ve programlara öğrenci alınması ve mevcut öğrenci kontenjanlarının artırılması,	3.300.000	3.700.000	4.200.000	4.700.000	5.300.000
Hedef 4.2	Nitelikli öğrenci sayısının artırılması,	1.070.000	1.180.000	1.340.000	1.350.000	1.360.000
<b>Stratejik Amaç 5. Kurum Kültürünü, Kimliğini ve Kurumsal Hafızayı Geliştirmek / Güçlendirmek</b>		<b>250.000</b>	<b>325.000</b>	<b>365.000</b>	<b>410.000</b>	<b>420.000</b>
Hedef 5.1	Üniversitede aidiyet duygusu ve kurumsal bilincin geliştirilerek pekiştirilmesi,	240.000	310.000	350.000	390.000	400.000
Hedef 5.2	İç kontrol sisteminin etkin hale getirilmesi ve sahiplenilmesinin sağlanması,	10.000	15.000	15.000	20.000	20.000
<b>Stratejik Amaç 6. Eğitim-Öğretim Kalitesini Arttırmak, Araştırma ve Yayın Faaliyetlerini Geliştirmek</b>		<b>955.000</b>	<b>865.000</b>	<b>987.000</b>	<b>1.013.000</b>	<b>1.050.000</b>
Hedef 6.1	Ders programları ve içeriklerinin uluslararası eğitim programları ile uyumlu hale getirilmesi,	5.000	5.000	7.000	8.000	10.000

Stratejik Amaç ve Hedefler		2013	2014	2015	2016	2017
Hedef 6.2	Engelli öğrencilerin eğitim-öğretim faaliyetlerine yönelik alt yapı çalışmalarının yapılması,	35.000	40.000	45.000	45.000	55.000
Hedef 6.3	Üniversitenin bilişim ve kütüphane-dokümantasyon alt yapısının geliştirilerek, etkin bir şekilde kullanılmasının sağlanması,	155.000	75.000	80.000	95.000	110.000
Hedef 6.4	Öğrencilere yabancı dil hazırlık eğitiminin verilmesi için gerekli altyapının oluşturulması,	0	0	0	0	0
Hedef 6.5	Uzaktan eğitim sisteminin kurulması, geliştirilmesi ve uzaktan eğitim teknolojilerinden etkin bir şekilde yararlanması,	110.000	45.000	55.000	65.000	75.000
Hedef 6.6	Proje Birimi tarafından, TÜBİTAK, DPT, TÜBA, AB vb. projelerin hazırlanması, yürütülmesi ve bilgilendirme konusunda çalışmaların yapılması,	0	0	0	0	0
Hedef 6.7	Ulusal ve uluslararası indekslerce taranan dergilerde yayımlanan makale ve yayın sayısının artırılması,	0	0	0	0	0
Hedef 6.8	Araştırma faaliyetlerinin geliştirilmesi ve gerekli altyapının oluşturulması,	650.000	700.000	800.000	800.000	800.000
<b>Stratejik Amaç 7. Üniversiteler, Toplum ve Mezunlarla İş Birliğini Geliştirmek ve Yerel Kalkınmaya Katkı Sağlamak</b>		<b>465.000</b>	<b>570.000</b>	<b>665.000</b>	<b>760.000</b>	<b>860.000</b>
Hedef 7.1	ERASMUS kapsamında Avrupa Birliği ülkelerindeki üniversitelerle işbirliğinin artırılması,	0	0	0	0	0
Hedef 7.2	FARABI programı kapsamında üniversitelerle yapılan işbirliği sayısının artırılması,	0	0	0	0	0
Hedef 7.3	ÜNİP (Üniversiteler Arası İşbirliği Programı) kapsamında anlaşma yapılan üniversite sayısının artırılması,	0	0	0	0	0
Hedef 7.4	Öğretim elemanlarının, yurtiçinde ve yurtdışında kısa veya uzun süreli eğitim ve araştırma faaliyetlerine katılımlarının artırılması,	100.000	120.000	130.000	140.000	150.000

Stratejik Amaç ve Hedefler		2013	2014	2015	2016	2017
Hedef 7.5	İktisadi kuruluşlarla işbirliğine gidilmesi ve bu bağlamda; seminer, kurs, staj vb. faaliyetlerin düzenlenmesi,	10.000	10.000	15.000	15.000	20.000
Hedef 7.6	Üniversitemiz laboratuvar alt yapısının bölgedeki sanayi kuruluşlarının ihtiyacını karşılayabilecek nitelikte oluşturulması,	200.000	250.000	300.000	350.000	400.000
Hedef 7.7	Mezun olan öğrencilerin üniversite ile ilişkilerinin devamının sağlanması, mezun takip sisteminin güçlendirilmesi,	20.000	25.000	25.000	30.000	35.000
Hedef 7.8	Sosyal, siyasal ve ekonomik sorunlara ilişkin akademik çalışmaların yapılması ve çözüm önerilerinin geliştirilmesi,	105.000	130.000	150.000	175.000	200.000
Hedef 7.9	Bilimsel ve kültürel etkinliklerde üniversitenin tanıtılması,	30.000	35.000	45.000	50.000	55.000
<b>Genel Toplam</b>		<b>77.361.000</b>	<b>90.244.000</b>	<b>105.286.000</b>	<b>121.971.000</b>	<b>138.163.000</b>

**Tablo 51. Gelir Kaynakları**

Gelir Türü	2013	2014	2015	2016	2017
Öz Gelir	1.650.000	1.850.000	2.250.000	2.550.000	3.000.000
Hazine Yardımı	75.711.000	88.394.000	103.036.000	119.421.000	135.163.000
<b>Toplam</b>	<b>77.361.000</b>	<b>90.244.000</b>	<b>105.286.000</b>	<b>121.971.000</b>	<b>138.163.000</b>

Üniversitenin 2013-2017 yılları arasında gelir kaynakları, öz gelir ve hazine yardımları olarak öngörülmüştür. Öz gelir, öğrenci sayılarındaki artış oranı ile faaliyete geçecek lojman sayıları vb. diğer gelirler dikkate alınarak hesaplanmıştır.

## 7. İZLEME VE DEĞERLENDİRME

Üniversitenin 2013-2017 yıllarını kapsayan stratejik planında, 7 adet stratejik amaç, bu amaçlara bağlı hedefler ve hedeflere bağlı faaliyetler ile bunlara dair performans göstergeleri belirlenmiş ve sorumlu birimlerle ilişkilendirilmiştir.

Stratejik planın, uygulamaya konulduktan sonra belirlenen amaç ve hedeflere ulaşılma durumunun ölçülebilmesi için, belirli aralıklarla izlenmesi ve değerlendirilmesi gerekmektedir. Bu nedenle stratejik amaç ve hedefler ile belirlenen performans göstergelerinin, zaman içinde yeniden güncellenme ihtiyacı oluşabileceği öngörülmektedir.

Kamu İdarelerinde Stratejik Planlamaya İlişkin Usul ve Esaslar Hakkındaki Yönetmeliğin 7 nci maddesinde; stratejik planların, en az iki yıl uygulandıktan sonra revize edilebileceği, beş yıllık dönemi kapsamakla birlikte, revize edilmeleri veya yenilemenin şartları arasında Hükümetin değişmesi, görev yetki ve sorumlulukları düzenleyen mevzuattaki değişiklikler ile vb. durumlarda değişiklik yapılması söz konusu olabilmektedir.

Performans Programı Hazırlama Rehberi'nde; merkezî yönetim kapsamındaki kamu idarelerinin performans programlarını, "Bütçe Yönetim ve Enformasyon" kısa adı ile "e-bütçe" sistemi üzerinden hazırlayacakları ve rehberin ekinde yer alan çizelgelerin de aynı sistem tarafından üretileceği ifade edildiğinden, bütçe sisteminde yer alan bu modülde, stratejik amaç ile bunlara bağlı hedefler ve faaliyetler arasında bağlantı kurulacaktır. Bu bağlamda; Üniversitemiz Stratejik Planında yer alan stratejik amaç ve hedeflerin gerçekleşme durumlarına ilişkin bilgilerin, "e-bütçe" sisteminde yer alan performans bütçe modülü üzerinden izleme ve değerlendirmesi yapılacaktır.

İzleme ve değerlendirme, stratejik planda belirlenen amaç ve hedeflerin uygulanabilirliği, performans göstergelerinden daha somut bir şekilde faydalanılması,



kaynakların dengeli olarak dağıtılması, saydamlık ve hesap verebilirlik için önem arz etmektedir. Bu bağlamda, 2013-2017 dönemini kapsayan stratejik planın, izleme ve değerlendirme çalışmalarının “Stratejik Plan Hazırlama Komisyonu”na yürütülmesi planlanmaktadır.

**EKLER:**  
**Ek 1:**

**MUŞ ALPARSLAN ÜNİVERSİTESİ STRATEJİK PLAN HAZIRLIK PROGRAMI**  
(Stratejik Plan Hazırlama Komisyonunun 22 Kasım 2011 Salı Günü Saat 11.00'de Yapılan Toplantısında Karara Bağlanmıştır.)

STRATEJİK PLAN HAZIRLAMA SÜRECİNİN AŞAMALARI	GERÇEKLEŞECEK FAALİYETLER	ZAMAN ÇİZELGESİ (2011-2012 Ay/Hafta)					FAALİYET SORUMLULARI
		11/4	12/3	12/4	01/1	01/2	
<b>1. AŞAMA</b> Mevcut Durum Analizi (Neredeyiz?)	1. Harcama yetkilileri, bunların yardımcıları ve birimlerin Stratejik Plan Çalışma Gruplarına yönelik Mevcut Durum Analizi, Paydaş Analizi ve SWOT Analizi hakkında bilgilendirme yapılması ve Hazırlık Programının bunlarla paylaşılması,	28/11/2011					Stratejik Plan Hazırlama Komisyonu ve Harcama Birimi Yöneticileri
	2. Harcama yetkililerinin Birim bazında mevcut durum analizi çalışmalarını yapmaları ve bunu Strateji Geliştirme Dairesi Başkanlığına teslim etmeleri,	29/11/2011	23/12/2011				Harcama Birimi Yöneticileri ve Birim Stratejik Plan Hazırlama Komisyonları
	3. Birimler bazında hazırlanan mevcut durum analizinin Stratejik Plan Hazırlama Komisyonu tarafından değerlendirilmesi,			29/12/2011			Stratejik Plan Hazırlama Komisyonu
	4. Üniversite için hazırlanan mevcut durum analizinin Rektör ile birlikte değerlendirilmesi,				03/01/2012		Stratejik Plan Hazırlama Komisyonu
	5. Mevcut durum analizi çalışmalarının tamamlanması,					17/01/2012	Stratejik Plan Hazırlama Komisyonu, Harcama Birimi Yöneticileri ve Birim SP Komisyonları

STRATEJİK PLAN HAZIRLAMA SÜRECİNİN AŞAMALARI	GERÇEKLEŞECEK FAALİYETLER	ZAMAN ÇİZELGESİ (2012 Ay/Hafta)							FAALİYET SORUMLULARI	
		01/3	01/4	02/1	02/2	02/3	02/4	03/2		
<b>2. AŞAMA</b> Misyon, Vizyon, Stratejik Amaçlar, Hedefler ile Performans Göstergelerinin Belirlenmesi (Nereye Varmak İstiyoruz ve Başarımızı Nasıl Değerlendiririz?)	6. Harcama yetkilileri, bunların yardımcıları ve birimlerin Stratejik Plan Çalışma Gruplarına yönelik misyon, vizyon, stratejik amaç ve hedeflerin belirlenmesi hakkında bilgilendirme yapılması,	24/0/2012								Stratejik Plan Hazırlama Komisyonu ve Harcama Birimi Yöneticileri
	7. Harcama yetkililerinin Birim bazında misyon, vizyon, stratejik amaç ve hedeflerin belirlenmesi çalışmalarını yapmaları ve bunu Strateji Geliştirme Dairesi Başkanlığına teslim etmeleri,				14/02/2012					Harcama Birimi Yöneticileri ve Birim Stratejik Plan Hazırlama Komisyonları
	8. Birimler bazında hazırlanan misyon, vizyon, stratejik amaç ve hedeflerin Stratejik Plan Hazırlama Komisyonu tarafından değerlendirilmesi,					21/02/2012				Stratejik Plan Hazırlama Komisyonu
	9. Birim bazında hazırlanan misyon, vizyon, stratejik amaç ve hedeflerin, harcama birimi yöneticileri ve Rektör ile birlikte değerlendirilmesi,							28/02/2012		Stratejik Plan Hazırlama Komisyonu
	10. Üniversitenin misyon, vizyon, stratejik amaç ve hedeflerinin belirlenmesi çalışmalarının bitirilmesi,								13/03/2012	Stratejik Plan Hazırlama Komisyonu

STRATEJİK PLAN HAZIRLAMA SÜRECİNİN AŞAMALARI	GERÇEKLEŞECEK FAALİYETLER	ZAMAN ÇİZELGESİ (2012 Ay/Hafta)							FAALİYET SORUMLULARI	
		03/3	03/4	04/1	04/2	04/3	04/4	05/1		
3. AŞAMA Üniversitenin Stratejik Planlama Çalışma Sürecinin Tamamlanması	11. Üniversitenin misyon, vizyon, stratejik amaç ve hedeflerinin harcama birimi yöneticileri ve Rektör tarafından değerlendirilmesi ve iyileştirilmesinin sağlanması,		27/03/2012							Stratejik Plan Hazırlama Komisyonu
	12. Belirlenen Misyon, Vizyon ve Stratejik amaçların dış paydaşlarla tartışılması,				10/04/2012					Stratejik Plan Hazırlama Komisyonu
	13. Stratejik Planın Senatoda görüşülmesi ve karara bağlanması,						27/04/2012			Senato
	14. Stratejik Planın Kalkınma Bakanlığına gönderilmesi,							27/04/2012		Rektörlük



**Web** : [www.alparslan.edu.tr](http://www.alparslan.edu.tr)  
**E-mail** : [strateji@alparslan.edu.tr](mailto:strateji@alparslan.edu.tr)  
**Tel** : 0 (436) 213 00 13  
**Faks** : 0 (436) 213 00 28  
**Adres** : Muş Alparslan Üniversitesi Kampüsü, Rektörlük  
Diyarbakır Yolu 7. km 49250/Muş